



Mars 2023 - N°5

ARAA actus

La newsletter des Ateliers Régionaux des Acteurs de l'Aménagement



Edito

RDV les 8 juin et 5 octobre 2023

Les travaux avancent et ce trimestre marque l'achèvement de la première phase de l'action 1 "Interconnaissance et interterritorialité". Nous aurons eu beaucoup de plaisir à animer ces rencontres. Nous vous donnons rendez-vous le 8 juin prochain en présence des élus pour restituer ces travaux et envisager l'avenir.

Du côté de l'action 3 sur l'habitat de demain, le rendez-vous est quant à lui fixé le 5 octobre 2023 dans l'Oise.

Vous le verrez cet ARAA Actus est particulièrement riche.

Merci à nos contributeurs :

- Emilie Descatoire qui nous explique le métier de facilitateur/rice graphique ;
- le SCoT Grand Douaisis pour son portrait de SCoT ;
- l'EPFLo qui nous invite à (re)découvrir ses missions ;
- mais aussi le Cerdd, le CEREMA, la fédération nationale des SCoT et l'URH qui sont venir nourrir les pages de cette newsletter (publications, agendas...).

Bonne lecture !

*Pour les ARAA,
Dominica Wecxsteen, pilote des ARAA
et Aurore Hède, en charge de l'animation régionale*

Rédaction et conception graphique :
Région Hauts-de-France
Agence Hauts-de-France 2020-2040
Service Aménagement régional

Crédits photos : Agence Hauts-de-France 2020-2040
sauf mentions spécifiques

<https://2040.hautsdefrance.fr/araa>



AU SOMMAIRE



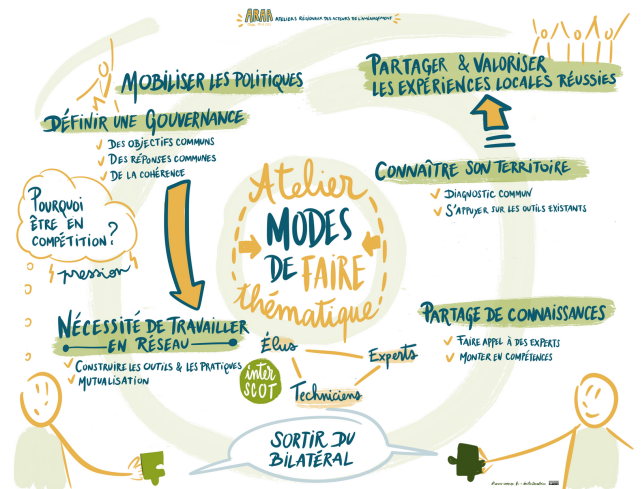
Édito	1
Interterritorialité et interconnaissance : l'action 1 se poursuit...	2
... et la journée de restitution régionale se profile	3
Travaux préparatoires : "Comment concevoir l'habitat de demain ?"	3
Urbanisme commercial	3
Lumière sur Émilie Descatoire, facilitatrice graphique	4
Portrait de SCoT : le SCoT Grand Douaisis	6
L'EPFLo	8
OCS2D : les données sont disponibles pour le département de la Somme	11
L'écho des partenaires	11
C'est paru	12
A vos agendas	12



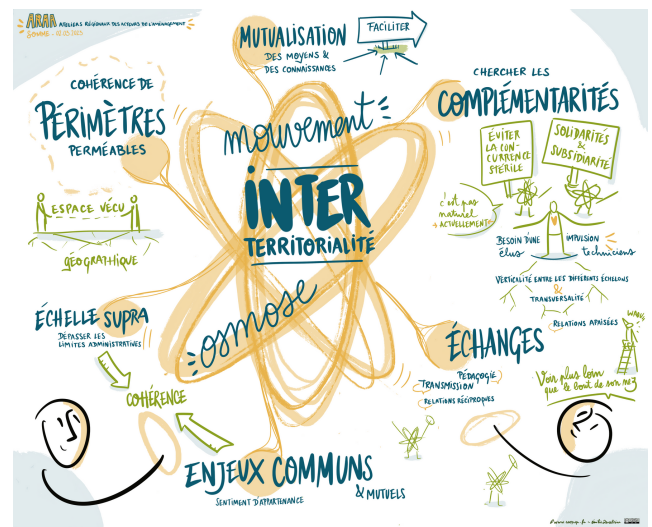
Interconnaissance et interterritorialité : l'action 1 se poursuit...

Après l'Aisne et le Nord, les 3 dernières rencontres départementales se sont tenues sur le premier trimestre 2023 :

- Dans l'Oise, le 19 janvier : une vingtaine de personnes ont pu explorer 3 thématiques :
 - Le renouvellement urbain : Dans quelle mesure l'InterSCoT peut favoriser une mise en œuvre différenciée du ZAN ?
 - Le développement économique : Comment mettre en place une coopération et développer les complémentarités entre les territoires de SCoT ?
 - La mobilité : Comment articuler les politiques d'aménagement avec l'offre de transport interterritoriale ?
- Dans la Somme, le 2 mars : une douzaine d'acteurs ont travaillé sur les 2 thématiques suivantes :
 - Paysage et Trame verte et Bleue : Comment les définir ensemble pour garantir les continuités ?
 - Logistique : Comment organiser l'offre pour éviter les concurrences ?
- Dans le Pas-de-Calais : une quinzaine de personnes le 23 mars sur la thématique suivante :
 - Urbain-Rural : Comment trouver une complémentarité, des solidarités entre territoires à l'heure du ZAN ?



Synthèse des ateliers de l'Oise



La définition de l'interterritorialité dans la Somme

Ces 3 réunions marquent la fin de la première phase de l'action 1.

Voici un premier bilan :

- **88 participants** dont 23 territoires de SCoT, 3 PNR, 7 Agences d'urbanisme, la DREAL, 4 DDT(M), le CEREMA, l'EPFLo, l'URH, la CCI de l'Oise, les 5 CAUE des Hauts-de-France ;
- de la bonne humeur, du plaisir à se rencontrer ou se retrouver ;
- de nombreux échanges ;
- **1 ballon** pour faire connaissance ;
- **43 blasons** élaborés ;
- **5 définitions croquées** dont une synthèse sera proposée en restitution régionale ;
- **9 thématiques traitées** pour certaines plusieurs fois avec des problématiques différentes ;
- des kilos de bonbons et de chocolats.



La définition de l'interterritorialité dans le Pas-de-Calais



...et la journée de restitution régionale se profile

Comme évoqué précédemment, les travaux départementaux feront l'objet d'une restitution régionale qui constitue la deuxième phase de l'action 1. Cette rencontre visera à sensibiliser les élus des territoires porteurs de SCoT aux enjeux de l'interterritorialité.

Sur un format journée avec la présence de Guislain Cambier (Vice-Président du Conseil régional à la stratégie territoriale, politiques contractuelles), la matinée reposera sur la présentation de la fresque réalisée par notre facilitatrice graphique (cf. portrait en page 4-5) résultante des réunions départementales. Cette fresque s'attachera à poser une définition de l'interterritorialité, les bénéfices à travailler ensemble, les écueils à envisager, les modes de faire possibles... Des témoignages d'InterSCoT viendront étayer cette intervention. L'après-midi sera consacrée à des ateliers de mise en situation pour identifier le champ des possibles et proposer des pistes de travail aux élus.

A vos agendas

La journée de restitution régionale de l'Action 1 "Interconnaissance et interterritorialité" aura lieu

le 8 juin 2023 (lieu en cours de définition).

Nous vous invitons à réserver cette date dans l'agenda.

Travaux préparatoires : "Comment concevoir les habitats de demain ?"

Action 3

Les travaux se poursuivent avec les CAUE des Hauts-de-France pour construire la journée de l'action 3. Échanges sur le programme, identification des intervenants potentiels, repérage du site qui fera l'objet de la visite, réflexion sur les ateliers. Tout est mis en œuvre pour préparer une journée qui réponde à vos attentes.



A vos agendas

La rencontre aura lieu

le 5 octobre 2023 à Bailleul-sur-Thérain.

Nous vous invitons à réserver cette date dans l'agenda.

Attention le nombre de places sera limité.

Urbanisme commercial : le guide en cours de finalisation, un webinaire en préparation

À l'appui du SRADDET et des politiques régionales, la Région Hauts-de-France souhaite développer des modes d'aménagement en faveur de la redynamisation des centres villes et des centres bourgs. À cet effet, les différents outils de l'urbanisme commercial peuvent être mobilisés par les territoires.

À l'initiative de la Région, des travaux ont été lancés en 2022, en lien avec les ARAA, pour présenter la hiérarchie des normes de l'urbanisme commercial, et explorer les leviers juridiques et opérationnels pour une stratégie commerciale équilibrée ainsi que la gouvernance liée. Ces travaux ont permis d'élaborer le guide "Pour un développement commercial équilibré : les outils de l'urbanisme au service du commerce et des collectivités".

Actuellement en cours de finalisation, ce guide fera l'objet d'une présentation à l'occasion d'un webinaire dédié à l'urbanisme commercial avec des témoignages.

A vos agendas

Le webinaire aura lieu

le 22 mai 2023 de 10h à 12h.

Plus d'informations à suivre par mail



Lumière sur Emilie DESCATOIRE, facilitatrice graphique

Dans le cadre de l'action 1, nous avons fait le choix de recourir à la facilitation graphique pour retranscrire les travaux et aboutir à une fresque de l'interterritorialité qui sera présentée lors de la restitution régionale. Nous vous invitons à découvrir Émilie et son métier de facilitatrice graphique.



Pouvez-vous vous présenter en quelques mots ?

"Je m'appelle Emilie Descatoire et je suis basée dans la métropole lilloise. Sous la bannière Coopop j'interviens comme facilitatrice indépendante. Cela signifie concrètement que je crée et mets en œuvre des pratiques d'intelligence collective au sein des organisations privées et publiques pour soutenir la réussite de leurs projets mobilisant des collectifs internes et/ou externes.

Je travaille en coconstruction avec mes clients pour proposer le « meilleur véhicule » pour leurs temps forts collectifs (ateliers, séminaires ou accompagnement sur la durée). Ce "véhicule" change donc en fonction de chaque projet, il peut prendre la forme d'un atelier sur-mesure ou d'une captation graphique comme pour les ARAA. Ce qui ne change pas, c'est ma volonté de nourrir un équilibre entre produire des résultats et prendre soin des parties prenantes.

J'associe par ailleurs la pratique de la facilitation avec une finalité d'impact positif : je suis cofondatrice du projet Coéclo dédié à l'accompagnement humain de la transition écologique et je fais partie du collectif co-organisateur de la Fabrique du changement de Lille, événement dédié aux pratiques d'innovation managériale pour prendre soin de soi, des autres et de la planète."

Racontez-nous la facilitation graphique

"La facilitation graphique fait partie de la grande famille des pratiques visant à développer l'intelligence collective. Sa spécificité, c'est la mobilisation du visuel pour soutenir un groupe. En cela, c'est d'abord de la « pensée visuelle » au service d'un groupe. Concrètement les éléments graphiques, tels que les structures, les couleurs, les dessins et le texte ainsi que les relations entre tous ces éléments sont organisés au service des interactions et de l'atteinte des objectifs définis pour le temps collectif. C'est une pratique particulièrement actuelle compte tenu de la densité d'information à laquelle nous sommes exposés. La facilitation graphique repose en quelque sorte sur l'acceptation de cette complexité et de nos limites humaines associées.

En pratique, la facilitation graphique peut donc prendre de nombreuses formes selon le contexte, le format du temps collectif et ses objectifs. Cela va de la production d'un canevas à remplir et l'utilisation bien pensée de post-it (l'équipe ARAA est passée pro dans ce domaine) jusqu'à la création de visuels sur-mesure et en direct, de fresques pour des temps longs, ou de modélisations réfléchies et conçues sur la base de ces productions créées en direct. Avec des feutres ou un stylet en digital, peu importe le média, ce qui compte vraiment c'est la capacité à choisir la stratégie visuelle adaptée pour soutenir le groupe dans ses projets.

La facilitation graphique vise ainsi à créer du "commun". Elle capte l'émergence d'un discours commun, au-delà des interventions individuelles. En cela, c'est une pratique d'intelligence collective, car à la fin, l'enjeu n'est plus de repérer ce qu'a dit X et Y, mais de retrouver l'apport individuel intégré dans un grand tout collectif, mis en lien. Elle n'a donc pas vocation à tout saisir, tout enregistrer (sinon mieux vaut filmer la séquence...). Elle répond à un besoin de clarté et facilite ainsi l'engagement des participants dans un projet commun. C'est donc un outil de travail, pas de l'art ! Même si l'aspect esthétique compte, il doit avoir du sens et une fonction. Il peut par exemple apporter de la douceur à certains sujets ardues, mobiliser une part plus émotionnelle en complément des éléments rationnels."

Carnet de voyage



Pour en savoir plus :

- Coopop : <https://www.coopop.fr/>
- Coéclo : <https://www.coeclo.fr/>
- La Fabrique du changement de Lille : <https://www.linkedin.com/company/la-fabrique-du-changement-lille/>



Pourquoi vous êtes-vous orientée dans cette voie de la facilitation ?

Qu'est-ce qui vous anime ?

"Je me suis engagée dans la facilitation parce que c'était en continuité directe avec mon expérience en ressources humaines, ma passion pour le développement des compétences et ma conviction que les humains ont la capacité à mobiliser leurs ressources propres s'ils bénéficient des conditions propices.

La facilitation est pour moi une façon "douce et éthique" de contribuer à l'évolution des modes de "faire ensemble". Contrairement à une posture d'animatrice de formation ou de "sauveur", en tant que facilitatrice je vais au rythme des équipes en respectant leur autonomie, en valorisant leurs forces tout en rappelant leur responsabilité. Favoriser l'émergence de ces compétences de coopération et d'entraide de cette façon est pour moi une façon de contribuer aux défis d'adaptation du XXI^e siècle. C'est également pour cela que je veille à intervenir dans une diversité de contextes, dans des organisations privées et publiques, des entreprises et des institutions, auprès d'adultes et aussi de jeunes, car pour moi c'est une culture commune à diffuser urgemment !

Enfin, la facilitation graphique est aussi un vrai plaisir personnel. J'ai toujours aimé dessiner et gribouiller pendant un cours ou une réunion... La facilitation graphique m'a permis de reconnaître cette part artistique que j'avais en moi, tout en l'associant au mental. Le top :) Par ailleurs, cette pratique me permet d'incarner une posture d'écoute et de concentration profondes "au service des autres". Et j'estime que ce n'est peut-être pas anodin dans un contexte d'individualisme. Alors, je suis heureuse quand ma présence peut inviter les participants à questionner leurs habitudes et leurs besoins d'être avec les autres."



Que reprenez-vous de votre mission d'accompagnement de l'action 1 menée dans le cadre des ARAA ?

"Je retiens de la **richesse**. Richesse des productions faites en ateliers, richesse des échanges liée à la diversité des acteurs présents, richesse des territoires visités, richesse de notre collaboration apprenante avec Aurore et Dominica.

Je suis également très touchée par l'engagement des participants, leur volonté de contribuer au développement des territoires et la qualité de leur réflexion.

Je retiens aussi **le plaisir et le besoin d'échanges** de ces acteurs réunis lors des ateliers, de même que leur besoin d'être soutenus dans l'évolution de leurs pratiques collectives. Pour moi, l'interterritorialité, c'est fondamentalement de l'intelligence collective incarnée par des acteurs à l'échelle d'un territoire. Cela paraît évident, mais concrètement, cela implique que ces acteurs puissent avoir des espaces d'expérimentation commune sécurisants. Pour moi les ARAA ont cette finalité et cette qualité rare de le faire en associant **convivialité et production de résultats**.

Enfin, en tant que facilitatrice et citoyenne, j'apprécie de voir que la Région prenne le temps d'explorer ces modes de faire et de les soutenir. Au sein de l'espace ARAA, chacun cherche à trouver sa juste place, dans le respect des dynamiques existantes tout en tenant compte des enjeux à adresser ensemble. En cela les ARAA sont pour moi un **laboratoire** de ce qui j'espère fera le quotidien de nos territoires demain. Et en tant que citoyenne des Hauts-de-France, cette perspective nourrit chez moi de l'espoir et je vous remercie pour cela."



Le SCoT Grand Douaisis

Principales caractéristiques :



Département : Nord
380 km², 55 communes soit une densité de 579 **hab/km²**

220 000 habitants

2 EPCI : Douaisis Agglo (35 communes) et Communauté de Communes Cœur d'Ostrevent (20 communes)

Les principales polarités : Douai et Somain

Son état d'avancement : Créé en 2002, le Syndicat Mixte SCOT Grand Douaisis a approuvé son premier SCoT en 2007. Suite à l'évaluation de sa mise en œuvre en 2015, les élus ont prescrit sa révision. Il a été approuvé en décembre 2019.

L'évaluation à mi-parcours est prévue en 2025 puis une mise en compatibilité avec le SRADDET modifié en 2026.



Dès les 1ers travaux du SCoT en 2002, les élus sont animés par trois valeurs : la responsabilité et la solidarité pour réduire les déséquilibres territoriaux et favoriser la prospérité en choisissant un modèle de développement durable. Ces 3 valeurs seront réaffirmées 20 ans plus tard dans le SCoT révisé en préambule du PADD et au travers de son ambition « Douaisis Territoire d'Excellence Environnementale et Énergétique à l'horizon 2040 ».

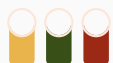
Les ambitions pour le Grand Douaisis :

Freiner la dépoliarisation : Maintenir et renforcer les polarités urbaines et rurales composant le territoire pour répondre aux besoins des habitants et des acteurs économiques.

Soutenir l'attractivité résidentielle, économique et commerciale : Asseoir le rayonnement à l'échelle du bassin de vie et accroître la visibilité de Douai en tant que pôle régional majeur, améliorer le parcours résidentiel en adaptant l'offre de logement dans une perspective de croissance démographique de 2%, développer l'emploi et diversifier le tissu économique, recentrer l'offre commerciale.

Améliorer le cadre de vie et le bien être :

- Participer à la construction d'un urbanisme favorable à la santé et au bien-être en limitant l'exposition aux pollutions et aux risques, en soutenant un aménagement proactif en faveur de la santé (mobilité active, résorption de l'insalubrité, adaptation aux changements climatiques, accès aux soins...).
- Développer un territoire solidaire et inclusif en réduisant notamment les inégalités socio-spatiales.
- Réduire les besoins de déplacement et inciter à l'usage des transports en communs (mixité fonctionnelle, densification autour des arrêts de transport...).



Gouvernance

Structure porteuse : Syndicat Mixte SCOT Grand Douaisis (55 communes)

Président : Monsieur Lionel COURDAVAULT

L'équipe en charge du SCoT : Le Syndicat mixte SCOT Grand Douaisis compte 13 agents répartis en 2 pôles : urbanisme – énergie climat. L'élaboration et la mise en œuvre du SCoT sont portées par le pôle urbanisme. Composé de quatre personnes, une responsable de pôle et trois chargés de mission, le pôle garantit la traduction des orientations et des objectifs du SCoT dans les documents d'urbanisme infras, les politiques sectorielles et les projets d'aménagement.

Chaque agent du pôle accompagne techniquement les communes dont il est référent en matière d'urbanisme réglementaire et pré-opérationnel. Il met également à disposition des partenaires une expertise thématiques alimentant les travaux et réflexions en cours.

Le pôle urbanisme facilite la mise en œuvre du SCoT par l'élaboration d'outils d'acculturation (porter à connaissance...), pédagogiques (guide pratique PLU...), méthodologiques (boite à outils PLU...) et assure une veille en matière d'aménagement (dispositifs financiers, évolutions juridiques, publications...) à destination des communes et des partenaires.

Préserver les ressources et le patrimoine urbain et paysager :

- Limiter l'artificialisation des sols en priorisant le renouvellement urbain et la densification.
- Poursuivre et intensifier les efforts pour inscrire le territoire dans l'excellence environnementale (préserver le gisement quantitatif et qualitatif de la ressource en eau, développer la nature en ville, préserver les continuités écologiques...).
- Préserver la singularité des paysagers qui façonnent le Douaisis afin d'en faire un vecteur d'attractivité (maintenir les ensembles paysagers, qualifier les paysages de la transition énergétique...).

La parole à...



Steve LAETHEM

Chargé de mission

économie / commerce / santé / interterritorialité

Depuis combien de temps travaillez-vous au SCoT ? Votre parcours professionnel ?

« J'ai intégré le SCoT Grand Douaisis en octobre 2021 en tant que chargé de mission au sein du pôle urbanisme. Mes principales missions consistent à mettre en œuvre le SCoT et le document d'aménagement artisanal et commercial (DAAC) sur les thématiques commerce, économie et urbanisme favorable à la santé, à conseiller une partie des communes du territoire lors des procédures d'évolutions de leur document d'urbanisme, à piloter les études en lien avec mes thématiques, à accompagner techniquement les projets pré-opérationnels, travailler avec les autres territoires. C'est dans le cadre d'un changement de cap professionnel que j'ai rejoint le SCoT Grand Douaisis, après une période de formation et l'obtention d'un master 2 en aménagement et urbanisme obtenu au sein de l'Institut d'Aménagement, d'Urbanisme et de Géographie de Lille (IAUGL). »



Vue aérienne du terril de Rieulay
Crédits photos : SM SCoT du Grand Douaisis



Vue aérienne de Douai
Crédits photos : SM SCoT du Grand Douaisis



Vue aérienne de la coupure d'urbanisation entre Masny et Lewarde
Crédits photos : SM SCoT du Grand Douaisis

Une expérience positive à valoriser dans le cadre du SCoT ?

« Ma première satisfaction en rejoignant le SCoT Grand Douaisis était de rejoindre une équipe de passionnés par l'aménagement du territoire et les enjeux associés, ayant le goût de la transversalité. Le SCoT Grand Douaisis est également une structure atypique qui mène des études prospectives multithématiques qui sort du cadre de l'urbanisme réglementaire. Cela m'a donc paru être un environnement favorable pour réussir une prise de poste dans un écosystème nouveau pour moi. »

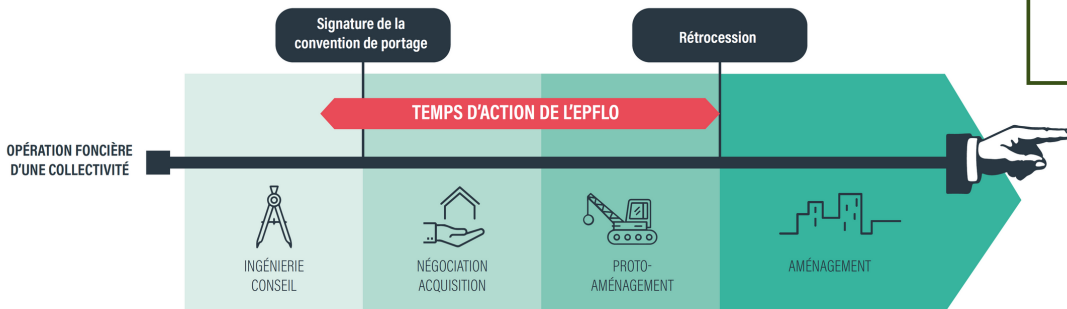
Quelles sont les perspectives de travail sur le SCoT ?

« Des travaux visant à intégrer les objectifs de la loi climat et résilience sont en cours au SCoT Grand Douaisis. Une étude sur la ressource en eau sera lancée courant 2023 dans le but de répondre à l'enjeu de sa préservation. Concernant la réduction de la consommation foncière et de l'adaptation de nos modèles d'aménagement, nous affinons la connaissance de notre territoire en termes d'occupation du sol par un travail avec les autres acteurs du territoire. Enfin, une réflexion est actuellement menée pour intégrer le volet logistique à notre document d'aménagement artisanal et commercial. »

L'Établissement Public Foncier Local des Territoires Oise & Aisne (EPFLO) intervient sur les territoires de l'Oise et de l'Aisne. L'EPF d'État Hauts-de-France exerce des missions similaires sur les territoires du Nord, du Pas-de-Calais et de la Somme.

Au service des communes et intercommunalités, l'EPFLO **apporte une ingénierie foncière dédiée et des moyens financiers pour conseiller les collectivités, assurer l'acquisition, le portage et la rétrocession de biens, ainsi que la maîtrise d'ouvrage de travaux de démolition et dépollution.**

Pour en savoir plus : www.epflo.fr
 Contact : contact@epflo.fr



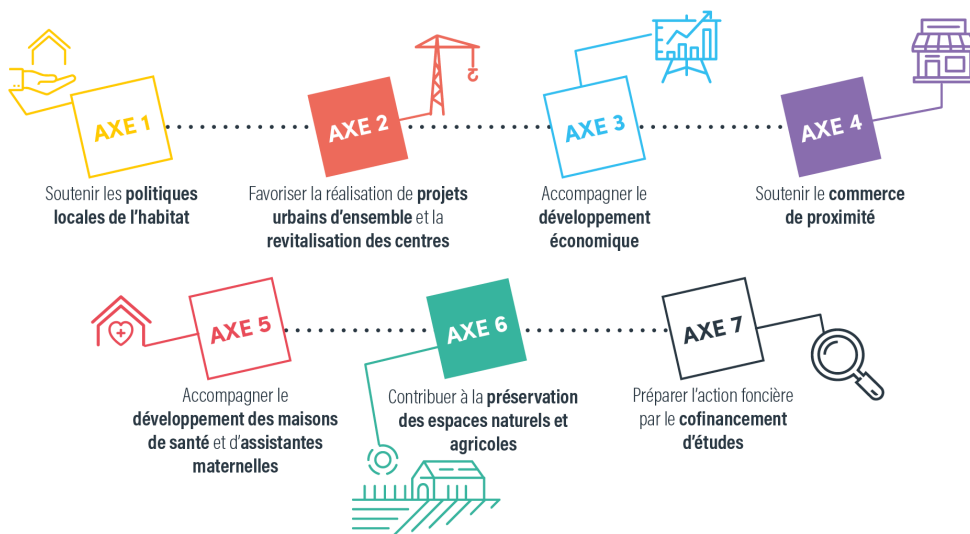
L'EPFLO intervient **en milieu rural comme urbain** pour des projets de logements, d'activités économiques, de traitement des friches et mobilisation de dents creuses, de redynamisation des centres, de commerce de proximité, de maisons de santé et d'assistantes maternelles.

Le **fonds de minoration foncière** apporte une aide supplémentaire pour le logement locatif social et l'accession aidée, le recyclage foncier et la résorption des friches ainsi que la valorisation du patrimoine bâti et les projets « Action Cœur de Ville » et « Petites Villes de Demain ». L'action de l'EPFLO pour les centres-bourgs et centres-villes est effective également en dehors de ces dispositifs nationaux.

L'intervention de l'EPFLO est possible sur les territoires adhérents. L'intercommunalité délibère volontairement pour adhérer, et après validation par le Conseil d'Administration de l'EPFLO et le Préfet de Région, l'EPFLO peut intervenir **pour le compte de l'intercommunalité ou directement des communes.**

Doté d'une gouvernance exclusivement locale, **l'EPFLO accompagne ses membres sur toutes les questions relatives au foncier, en lien avec de nombreux partenaires** dont la Région Hauts-de-France.

Le cadre d'action de l'EPFLO est défini dans le **Programme Pluriannuel d'Intervention (PPI) 2019-2023**, organisé en plusieurs axes.



La préparation du PPI 2024-2028 a débuté et associe les élus et partenaires de l'EPFLO. L'agence d'urbanisme Oise-les-Vallées contribue à l'actualisation du contexte territorial et des enjeux. L'adoption du prochain PPI est prévue pour décembre 2023.



Grandvilliers : un projet d'habitat inclusif en recyclage foncier

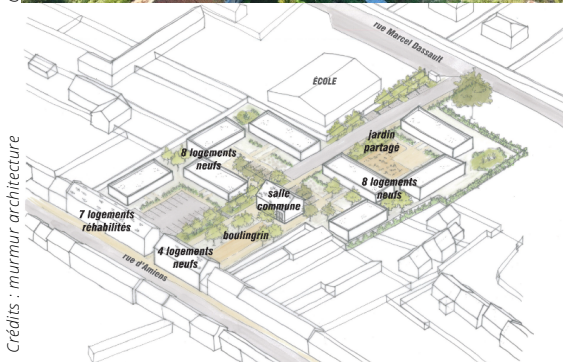
La commune de Grandvilliers (3 000 habitants) a sollicité l'EPFLO pour la maîtrise foncière d'une opération de bégainage destinée aux personnes âgées, permettant ainsi une diversification de son offre de logements.

Une convention foncière a été signée en juillet 2019 afin que l'EPFLO intervienne pour effectuer les acquisitions amiables puis le portage foncier. L'EPFLO est également intervenu pour la réalisation des diagnostics techniques et des travaux de proto-aménagement : curage, désamiantage et déconstructions partielles.

En septembre 2022, l'EPFLO a signé une promesse de vente avec l'opérateur désigné par la municipalité : la Foncière Chênelet et l'Association Bégainage Solidaire (le bénéficiaire d'un portage peut racheter le foncier ou désigner un opérateur à qui l'EPFLO cède). Le projet vise la réalisation d'un ensemble immobilier destiné aux seniors de 27 logements dont 7 dans le bâti réhabilité. Des minorations foncières, permettant de réduire le prix de revient et ainsi soutenir l'opération, ont été accordées : pour les travaux de proto-aménagement la minoration « recyclage foncier » et pour la partie réhabilitée la minoration « valorisation du patrimoine bâti », qui est instruite par la commission patrimoine de l'EPFLO en partenariat avec les CAUE de l'Oise et de l'Aisne.



Crédits : EPFLO



Crédits : murmur architecture

Estrées-Saint-Denis : d'une friche à un nouveau quartier

Situé entre la gare (ligne Amiens - Compiègne) et le centre de cette commune de 3 700 habitants, le site d'une surface d'environ 3,2 hectares regroupait différentes activités liées à l'agriculture. Une étude urbaine commanditée par la commune et cofinancée par l'EPFLO à hauteur de 35 000 €, a été réalisée début 2020. Celle-ci a conclu la possibilité de reconquérir cet ensemble de friches pour un quartier d'habitat.



Crédits : EPFLO

L'EPFLO s'est ainsi rendu propriétaire d'une partie du site en décembre 2020, pour un montant de 500 000€, et a engagé une enveloppe de 800 000 € pour les travaux dont il assure la maîtrise d'ouvrage. Le projet a été lauréat du fonds friches en 2021 (Appel à projet « recyclage foncier ») et bénéficie d'un soutien de 571 000 € de l'État. Deux bâtis ont été préservés et seront réhabilités.



Crédits : EPFLO



Crédits : EPFLO

Vous avez dit « friche » ? L'EPFLO intervient pour des friches de toutes natures et de toutes tailles, de la maison dégradée ou au hangar vacant en centre-bourg, jusqu'au site industriel de plusieurs hectares mobilisant plusieurs millions d'euros.

Stratégies foncières et documents d'urbanisme

Les stratégies foncières doivent être accompagnatrices d'une stratégie d'aménagement et d'un projet de territoire. Leur définition et leur animation se construisent de manière dynamique.

Bien que les établissements publics fonciers, d'État comme locaux, n'aient pas le statut de « personnes publiques associées » (PPA), ils peuvent utilement **participer aux projets de SCoT, PLUi/PLU et PLH**, par exemple en intervenant lors d'ateliers dédiés aux questions foncières. L'EPFLO est par exemple intervenu aux côtés de la DDT60, de la Région et de la CCI lors d'un échange autour du ZAN pour la compte du syndicat mixte du SCoT Oise Plateau Picard.

Des études de type référentiels fonciers peuvent être menées en complémentarité ou en amont des démarches d'élaboration et de révision des documents d'urbanisme, faisant le lien entre stratégies et projets.

Retrouvez d'autres retours d'expériences dans le volet 2 du guide sur les stratégies foncières réalisés dans le cadre des ARAA auquel l'EPFLO a largement contribué :

- revitalisation du centre-ville de Soissons ;
- création de logements locatifs sociaux ;
- renouvellement urbain dans l'Agglomération de la Région de Compiègne.

<https://2040.hautsdefrance.fr/des-strategies-foncieres-pour-une-gestion-econome-de-lespace/>



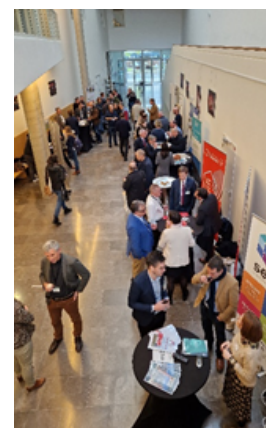
Zoom sur le séminaire « Zéro Artificialisation Nette : de l'observation à l'action. Quelles stratégies foncières ? » du 17 Novembre 2022 à Soissons

Organisé par l'EPFLO, l'évènement a rassemblé 200 acteurs de l'aménagement et du foncier : élus, services des intercommunalités et communes, Région, Département, services de l'État, bailleurs sociaux, promoteurs, associations environnementales, partenaires des territoires (CAUE, CCI, SAFER, SEM, Banque des territoires).

La journée a été rythmée par quatre tables rondes et un temps du midi qui a permis des échanges entre les participants, notamment autour des stands partenaires présents, dont la Région.

Les tables rondes :

- **Zéro Artificialisation Nette : où en est-on ?**
 - Actualités réglementaires et des politiques de l'État par la DREAL Hauts-de-France.
 - Actualités de la préparation du SRADDET et des politiques régionales.
 - Les élus face à l'objectif ZAN.
- **ZAN, comment passer à l'action... et avec quels moyens ?**
 - Îlots à requalifier, friches : une action forte dans le Soissonnais
 - Les interventions de l'EPFLO en soutien au recyclage foncier.
 - Retours d'expérience d'un opérateur pour des projets de recyclage foncier réussi.
- **Foncières, tiers-lieux : des modèles fonciers innovants qui participent à l'objectif ZAN**
 - Optimiser les usages du foncier sur le temps long : l'expérience de la Foncière de Haute-Savoie.
 - Les tiers-lieux, de nouveaux usages du foncier existant.
- **Préparer les stratégies foncières... et concrètement ?**
 - Au-delà de l'observation, le référentiel foncier : retours d'expériences de la CA Chauny-Tergnier-La Fère.
 - Poser les premières bases d'un projet : l'exemple des conseils CAUE auprès des collectivités dans l'Aisne.
 - PLUi, PLH... : quelle portée de la planification et du projet de territoire pour guider la stratégie foncière au quotidien ?



L'évènement témoigne de l'intérêt des échanges entre acteurs, de croiser les regards et d'apprendre d'expériences locales ou d'autres territoires.

En tant qu'outil foncier local au service des collectivités, l'EPFLO est pleinement mobilisé pour accompagner la trajectoire ZAN, et plus généralement la sobriété foncière.



Retrouvez les replays des tables rondes et la synthèse sur le site de l'EPFLO, rubrique « actualités » ou sur urlr.me/QdNwZ

OCS2D : les données sont disponibles pour le département de la Somme

Les données d'occupation du sol en 2 dimensions (couvert/usage) sont disponibles pour le département de la Somme pour les millésimes 2021 et 2010.

Rendez-vous sur le datahub de la plateforme Géo2France pour visualiser, télécharger les données et ses ressources associées :

- données Somme millésime 2021 : <https://www.geo2france.fr/datahub/dataset/ab1c31bb-4920-4afa-abdd-c131dc6dba97>
- données Somme millésime 2010 : <https://www.geo2france.fr/datahub/dataset/6b36d90f-eb0f-48a1-89a3-0688b04f04c2>
- Plus de données sur le projet OCS2d : <https://www.geo2france.fr/datahub/home/search?q=occupation%20du%20sol%20en%20%20dimensions>

L'écho des partenaires

Oser la participation ! Le pouvoir d'agir au service du bien commun

La participation citoyenne est incontournable pour accélérer la transition écologique. Une évidence ? Pas tant que cela, si l'on regarde les contraintes auxquelles nous renvoient ces ambitions participatives : organisationnelles, financières, culturelles... Et pourtant, les expériences et méthodes sont nombreuses. Découvrez la deuxième édition d' "Interview d'expert-e" du Cerdd, à travers un entretien avec le collectif lillois Les Saprophytes.

Le lien de téléchargement :

<https://www.cerdd.org/Parcours-thematiques/Territoires-durables/Ressources-territoires-durables/Oser-la-participation-!-Le-pouvoir-d-agir-au-service-du-bien-commun>

Vous avez dit "systémique" ? La réponse en deux affiches (ou presque)

On dit que les crises économiques, sociales et environnementales auxquelles nous faisons face sont interconnectées. Qu'il faut y apporter une réponse systémique pour être à la hauteur des enjeux. Mais qu'entend-t-on par là ? Comment ne pas avoir peur de l'ampleur de la tâche ? Comment aborder la complexité d'une pensée où tout est lié, pour le pire, mais aussi pour le meilleur ? Deux affiches, élaborées par le Cerdd avec La Fabrique des Transitions, devraient vous aider à y voir plus clair...

Le lien de téléchargement :

<https://www.cerdd.org/Parcours-thematiques/Territoires-durables/Ressources-territoires-durables/Vous-avez-dit-systemique-La-reponse-en-deux-affiches-ou-presque>

Connaissance et mobilisation du foncier : la newsletter du CEREMA

Le CEREMA effectue une veille sur les actualités liées à la connaissance du foncier et de sa mobilisation. Ainsi une newsletter paraît tous les deux mois. Au sommaire de celle-ci, on retrouve :

- des informations sur les événements (webinaires, conférences, journées professionnelles, replays ou autres) ;
- des articles, études, podcasts, rapports sur les thématiques du foncier, des politiques de l'habitat, des marchés fonciers et immobiliers ;
- une communication sur les dernières enquêtes et données ;
- l'ensemble à échelle nationale, mais avec possibilité de focus sur des territoires.

Le lien de la dernière édition :

https://www.cerema.fr/fr/centre-ressources/newsletters/connaissance-mobilisation-du-foncier/connaissance-mobilisation-du-foncier-janvier-fevrier-2023/connaissance-mobilisation-du-foncier-janvier-fevrier#Marche_lgmt



Livret des opérations remarquables en sobriété foncière conduites par les bailleurs sociaux en région Hauts-de-France

L'URH Hauts-de-France, en collaboration avec la DREAL Hauts-de-France et la Banque des Territoires ont le plaisir de vous partager l'édition 2022 du livret des opérations remarquables en sobriété foncière conduites par les bailleurs sociaux en région Hauts-de-France.

Eviter et contrôler l'étalement urbain est un réel enjeu instauré par la loi Climat et Résilience, et il semble nécessaire de rappeler l'investissement et le savoir-faire des bailleurs qui ont très tôt développé des modes de production adaptés au réemploi de terrains existants et déjà artificialisés.

En effet, d'après les études menées en région par l'URH en partenariat avec le CEREMA et la DREAL, seul un tiers de la production de logement social est réalisé en dehors du tissu urbain et ne représente que 12% de la consommation d'espaces naturels agricoles et forestiers du logement social.

Si la volonté des bailleurs sociaux à s'inscrire dans une démarche régionale allant vers la sobriété foncière est ferme, il ne faut pas oublier que celle-ci a un coût parfois difficilement soutenable notamment en zone où le marché du logement est tendu. Il s'agira de veiller, dans les années à venir, à accompagner les bailleurs sociaux dans l'atteinte des objectifs de sobriété foncière dans un contexte où la demande de logement ne cesse de croître.

Lien de téléchargement :

https://www.unionhabitat-hautsdefrance.org/wp-content/uploads/2023/02/livret_foncier_WEB.pdf



A vos agendas

CLIMATOUR : Super Tourbières le 04 mai, Moyenne Vallée de la Somme (80)

Le CERDD, en partenariat avec le Conservatoire d'Espaces Naturels des Hauts-de-France, vous donne rendez-vous dans la moyenne vallée de la Somme pour **explorer le potentiel des tourbières dans la lutte contre le changement climatique**. Ce Climatour vous plongera dans les méandres de l'adaptation et de l'atténuation... Préservation et restauration de zones humides pas comme les autres : on met les pieds dans l'eau !

Pour plus d'informations :

<https://www.cerdd.org/Les-RDV-du-Cerdd/SAVE-THE-DATE-CLIMATOUR-Super-Tourbieres>

Rencontres Nationales des SCoT les 14-15 et 16 juin à Nîmes

Les prochaines Rencontres Nationales des SCoT, organisée par la Fédération nationale des SCoT se dérouleront les 14, 15 et 16 juin à Nîmes. Cette année, la thématique retenue est « **Comment planifier dans l'incertitude ?** ».

"Ces rencontres constituent un temps fort pour toutes les structures porteuses de SCoT (adhérentes ou non à la Fédération), mais aussi pour tous leurs partenaires publics ou privés permettant de se retrouver, d'échanger et de débattre autour de thèmes de l'actualité du «monde des SCoT»."

Programme en cours de définition - Plus d'informations à venir sur le site de la Fédération nationale des SCoT.

RETROUVER L'ACTUALITÉ ET LES PUBLICATIONS DES ARAA :
<https://2040.hautsdefrance.fr/araa/>

VOS INTERLOCUTRICES :
Dominica Wecxsteen, pilote des ARAA
Aurore Hède, animation régionale
araa@hautsdefrance.fr

