



Hauts-de-France

2020 2040

Collège de prospective

Chantier prospectif :

Webinaire – partie 1

« Quel avenir pour l'industrie régionale? »

04 février 2022



Région
Hauts-de-France

Déroulé

- **Introduction, Pierre-Jean LORENS, directeur adjoint de l'Agence Hauts-de-France 2020 2040**
- **Présentation de la démarche – rappel du contexte** *(Sylvie Delbart)*
- **C'est quoi aujourd'hui l'industrie régionale ?** (vidéo)
- **Principaux résultats prospectifs :**
 - **Principales évolutions identifiées et partagées impactant l'industrie** *(Karen Maloingne / Ahlam Benlemsemi) - questions par chat*
 - **Les effets révélateurs de la crise** *(Christophe Meulemans / Karen Maloingne)*
 - **Scénario d'évolution tendanciel à l'horizon 2040** *(Christophe Meulemans)*
- **Un chantier évolutif : quelles suites possibles** *(Sylvie Delbart)*
- **Echanges**

Hauts-de-France

2020
2040



Région
Hauts-de-France

Quel avenir pour l'industrie régionale ?

L'avenir d'un territoire n'est pas tracé par avance mais il dépend de choix notamment politiques.

Le collège de prospective a été créé par l'Agence Hauts-de-France 2020-2040 pour être un espace de réflexion et de dialogue autour des enjeux de demain, au service des politiques régionales : il s'agit d'anticiper pour construire le futur.

Le **chantier prospectif « Quel avenir pour l'industrie régionale ? »** est un des deux premiers chantiers lancés au sein du collège de prospective.

Les travaux menés depuis 2 ans ont rassemblé une diversité d'acteurs : collectivités territoriales, partenaires institutionnels (État, Chambre de commerce et d'industrie, Chambre des métiers et de l'artisanat, agences d'urbanisme, monde de la recherche etc.).

Ce travail collégial a abouti à **l'identification de différents facteurs de changement**, porteurs d'évolutions majeures pour **le tissu industriel régional**.

Hauts-de-France

2020
2040

Pourquoi un chantier sur l'avenir de l'industrie?

Le travail aborde	<ul style="list-style-type: none">• la question des mutations auxquelles est aujourd'hui confrontée l'industrie• les mutations qui pourraient la faire évoluer fortement à un horizon lointain
Objectifs principaux	<ul style="list-style-type: none">• développer une importante base de connaissances et d'analyses• mettre en évidence des inflexions possibles et des évolutions tendanciennes• anticiper les inflexions qui pourraient exercer un effet défavorable
Un double constat	<ul style="list-style-type: none">• celui de la place centrale que joue l'industrie comme catalyseur du dynamisme économique par effet d'entraînement sur d'autres secteurs• mais aussi l'irrigation d'autres types de territoires que les métropoles, comme les petites et moyennes villes
Ce que la crise sanitaire a mis en relief	<ul style="list-style-type: none">• l'interdépendance de nos économies à l'échelle mondiale• la nécessité de repenser nos stratégies industrielles afin de réduire nos dépendances• le besoin de renforcer notre résilience dans un monde en transformation



Grandes étapes du chantier

- Une élaboration partenariale qui a débuté en décembre 2019 par une plénière de lancement qui a rassemblé des participants issus de structures et de territoires variés.
- Le chantier a ensuite été alimenté grâce à la mobilisation d'une trentaine de participants tout au long de la démarche : organisation d'ateliers participatifs, en présentiel et à distance.
- Il a aussi été donné à chacun la possibilité de contribuer via une plateforme collaborative ou au travers auditions (27 contributions / auditions sont ainsi venues enrichir le travail).
- Des lettres d'informations régulières ont été réalisées (150 abonnés) permettant d'informer sur l'état d'avancement du chantier, d'aborder des problématiques particulières et de partager des témoignages d'acteurs.
- En interne de l'institution, les grandes étapes ont donné lieu à des points réguliers sur intranet, ainsi qu'à des échanges avec les directions concernées par les thématiques.



Aboutissement du travail :

Un rapport de 240 pages
et une synthèse de 12
pages

Hauts-de-France

2020
2040

AGENCE HAUTS-DE-FRANCE 2020-2040

COLLÈGE DE PROSPECTIVE

CHANTIER

QUEL AVENIR
POUR
L'INDUSTRIE
RÉGIONALE ?

RECUEIL DES TRAVAUX



DÉCEMBRE 2021



Région
Hauts-de-France

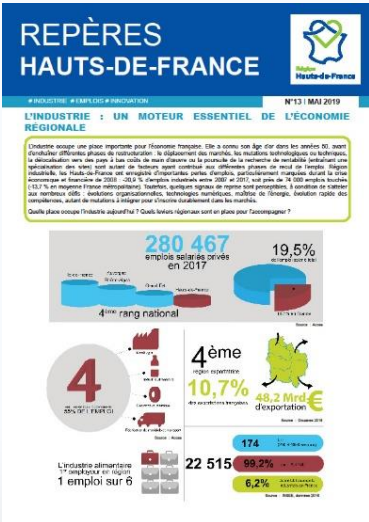
Retrouvez sur le site de l'Agence Hauts-de-France 2020-2040 les autres ressources de ce chantier



Région Hauts-de-France

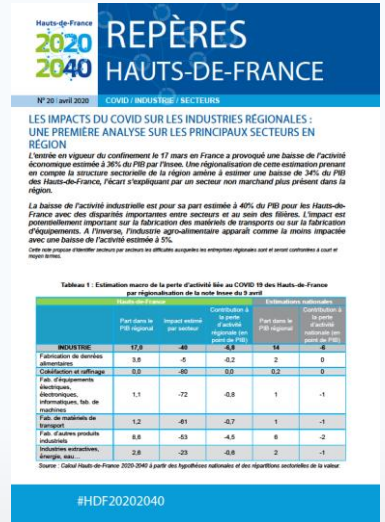


LES RESSOURCES PUBLIÉES DANS LE CADRE DU CHANTIER "QUEL AVENIR POUR L'INDUSTRIE RÉGIONALE"



Repères HDF n°13 – L'industrie : un moteur essentiel de l'économie régionale

Repères HDF n°20 – Les impacts du COVID sur les industries régionales



Retrouvez la collection des lettres d'information du chantier

... et les 29 variables

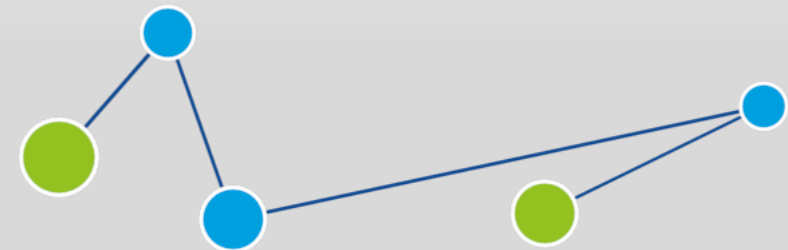


Hauts-de-France
2020-2040



Région
Hauts-de-France

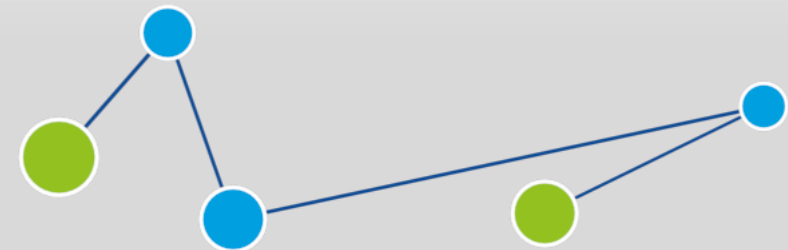
C'est quoi l'industrie aujourd'hui ?





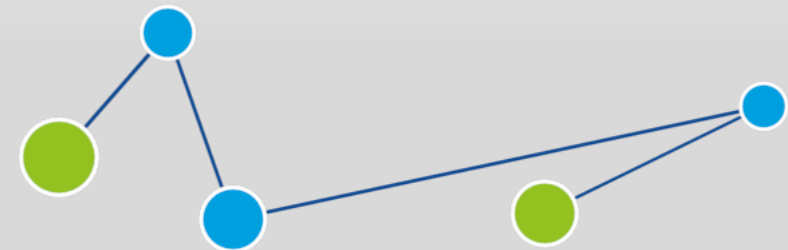
Région
Hauts-de-France

Principaux résultats prospectifs





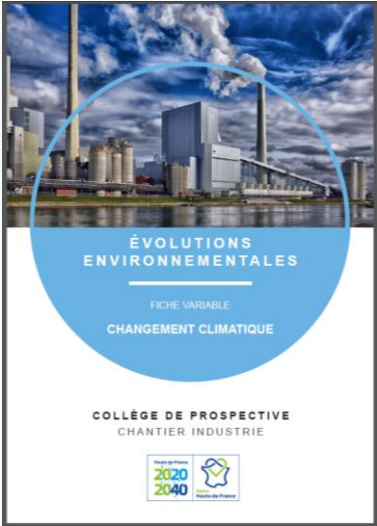
Les principaux facteurs de changement identifiés et partagés



→ **29** facteurs de changement identifiés lors de tables rondes et ateliers prospectifs,

répartis entre **6** blocs de thématiques





Analyse de la variable étudiée (évolution passée, dynamiques actuelles, inflexions et ruptures possibles)

Hauts-de-France

2020
2040

TRAJECTOIRE DE LA VARIABLE

PASSÉ > PRÉSENT > FUTURS POSSIBLES

QUELLE A ÉTÉ L'ÉVOLUTION PASSÉE DE LA VARIABLE ?

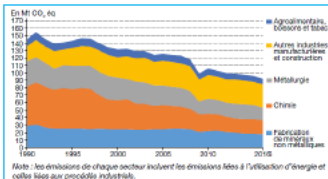
Le 5^{ème} rapport du Groupement intergouvernemental sur l'évolution du climat confirme que le réchauffement du système climatique est sans équivoque et que nombre des changements observés sont sans précédent depuis des décennies, voire des millénaires : réchauffement de l'atmosphère et des océans, diminution de la couverture neigeuse et recul des glaces, élévation du niveau des mers et augmentation des concentrations de gaz à effet de serre. Selon le rapport du GIEC, la température moyenne mondiale a augmenté de 0,85°C entre 1880 et 2012. Sur la période 1901-2010, le niveau de la mer a augmenté de 19 centimètres en moyenne. L'étendue moyenne annuelle de la banquise arctique a diminué au cours de la période 1979-2012 à une vitesse qui se situait très probablement entre 3,5 et 4,1% par décennie. Ces changements posent la question de la viabilité des modèles de développement des pays industriels et de sa généralisation à l'échelle mondiale, alors que les ressources sont limitées, et les effets désastreux pour la planète. Mais comment amorcer une transition écologique sans restreindre l'économie ? Si environnement et développement économique peuvent être pensés comme des thématiques antagonistes, d'autres courants plaident en faveur d'un développement durable, permettant de concilier les deux dimensions en repensant les modes de production et de consommation grâce aux avancées technologiques et aux actions collectives.

Le Commissariat Général du Développement Durable indique dans son rapport « Chiffres Clés 2019 » que les émissions de GES de l'industrie manufacturière proviennent principalement de secteurs produisant des produits de base intensifs en CO₂, tels que la métallurgie, la chimie ou la fabrication de minéraux non métalliques. Toutefois, les émissions de l'industrie sont en forte baisse dans l'industrie, ce qui, selon le CGDD, est principalement imputable à l'amélioration des procédés et à des gains d'efficacité énergétique.

Toutefois, on relève une hausse des émissions importées en lien avec des importations de biens qui ont engendré

des émissions dans les pays où ils ont été produits et lors de leur transport, et non comptabilisés dans les émissions nationales. C'est pour mesurer le niveau d'émissions global que l'indicateur d'une empreinte carbone s'est mis en place. Le Ministère de la transition écologique et solidaire le définit ainsi : « Indicateur estimant la quantité de gaz à effet de serre émise pour satisfaire la consommation au sens large (biens, services, utilisation d'infrastructures) d'un individu, d'une population, d'un territoire ou d'une activité, en tenant compte des émissions liées aux importations et aux exportations quel que soit le lieu de production de ces biens et services (production intérieure ou importations) ». Le Haut Conseil pour le climat (HCC), dans son dernier rapport « Maîtriser l'empreinte carbone de la France » indique que l'empreinte carbone de la France restait relativement stable depuis 1995 en raison de la réduction des émissions sur le pays mais que le pays enregistrait un bond des émissions importées, lié à des achats de biens fabriqués à l'étranger. Pour réduire ces émissions importées, le Haut Conseil pour le climat suggère d'accompagner les entreprises afin de les aider à décarboner leurs chaînes d'approvisionnement, par exemple en optant pour des énergies et des matériaux moins polluants, mais suggère également la création d'un « score carbone » prenant en compte les émissions liées à la production des produits en vente qui permettrait d'orienter les consommateurs.

Figure 1 : Emissions de GES dans l'industrie manufacturière et la consommation en France



Source : AEE, 2018

MICRO-SCÉNARIOS

Note préalable : les trois scénarios actent une poursuite et une accentuation des réglementations environnementales.

Elaborés en atelier, ces scénarios proposent un contenu de l'évolution possible de la variable étudiée, articulée à partir de trois hypothèses :

- une hypothèse basse (quelle évolution de la variable défavoriserait l'industrie régionale),
- une hypothèse haute (quelle évolution de la variable favoriserait l'industrie régionale),
- ainsi qu'un scénario s'inscrivant davantage dans une forme de continuité (hypothèse tendancielle).

Construction du champ des possibles

SCÉNARIO DE L'EMBALLLEMENT

Confrontées à des réglementations environnementales qui évoluent et se durcissent rapidement, les industries régionales doivent investir pour respecter les normes imposées en matière de pollution, et doivent se doter parfois d'équipements coûteux. Peu réceptives, peu préparées, certaines d'entre elles ont des difficultés à les intégrer et passent à côté de marchés pour lesquels les donneurs d'ordres attendent des garanties en matière de respect environnemental. Dans l'entreprise, les actions mises en place en faveur de l'efficacité énergétique ont été réduites au strict minimum, la dépendance au prix de l'énergie s'accroît pour les plus consommatrices. Les salariés n'ont pas été formés à l'accompagnement de la transition environnementale. Dépassées, certaines entreprises disparaissent : les pertes sont les plus marquées pour les PME des industries dites lourdes, en particulier celles qui sont les plus dépendantes des secteurs acquéreurs (métallurgie, plasturgie, caoutchouc...).

SCÉNARIO ADAPTATIF

La crise sanitaire se traduit par un repli de l'activité économique induisant des mesures d'urgence, faisant passer en second plan la transition écologique : la priorité des industriels consiste à relancer les commandes. Les entreprises régionales ont conscience des évolutions réglementaires en cours mais s'inquiètent aussi des coûts d'investissement qu'elles génèrent. Selon le type de production, les entreprises font des réglementations un leitmotiv pour promouvoir leur entreprise, voire les dévancent. Les autres industries appliquent les règles au fil de l'eau sans en tirer profit, sans valorisation, mais s'impliquent davantage sur le plan de la réduction des coûts énergétiques en lien avec les fluctuations du prix de l'énergie. Certaines entreprises s'impliquent également dans des projets de recherche et d'innovation lorsque les secteurs sont confrontés à des attentes environnementales fortes. En région, le monde industriel se divise ainsi entre entreprises dont l'accès aux innovations et à la réduction de l'empreinte carbone est intrinsèque à leur pérennité, et celles qui s'adaptent poussivement.

SCÉNARIO DE LA DIFFÉRENCIATION

En réponse à la demande des consommateurs, des donneurs d'ordre et sous l'égide des accords internationaux, les industries s'impliquent fortement dans la transition environnementale. La reprise post-covid agit comme un catalyseur et l'ensemble des actions en faveur de la transition écologique et environnementale est perçu, grâce à une mobilisation collective des acteurs régionaux (institutionnels, collectivités, branches professionnelles...), comme un véritable facteur de compétitivité de l'industrie française et européenne. La biodiversité est prise en compte dans les bilans des entreprises, l'énergie fait l'objet d'une véritable stratégie pour ne pas être gaspillée. Des progrès technologiques majeurs permettent aux industries de limiter les émissions de GES (avec notamment le recours à l'hydrogène et d'autres technologies de stockage).

En région, les entreprises se sont mises en ordre de marche pour se préparer aux évolutions réglementaires, voire les ont devancées, incitées par les collectivités qui accompagnent et complètent les dispositifs nationaux d'aide à la transition :

- on relève un décloisonnement sectoriel pour nourrir le modèle de l'économie circulaire,
- des groupes de travail se mettent en place pour mieux alimenter les reconversions productives, dans une logique de filière,
- les projets de recherche et d'innovation foisonnent, certains projets décrochent des crédits européens,
- les emplois et l'activité se maintiennent, voire se développent sur de nouveaux segments,
- formés, les salariés sont force de propositions pour réduire encore les coûts énergétiques,
- dotés d'une image plus durable, certaines activités redeviennent attractives aux yeux des jeunes,
- le dynamisme de la région lui permet de développer une image propice à l'accroissement de l'activité industrielle (attractivité régionale, développement de l'export...).



CONTEXTE ÉCONOMIQUE MONDIAL

LE CONTEXTE ÉCONOMIQUE EST UN FORT DÉTERMINANT SUR LEQUEL LES INDUSTRIELS N'ONT QUE PEU DE PRISE.



INSTABILITÉ

- situation économique
- chocs économiques, climatiques, sanitaires, militaires récurrents

MONTÉE EN GAMME DE L'ASIE

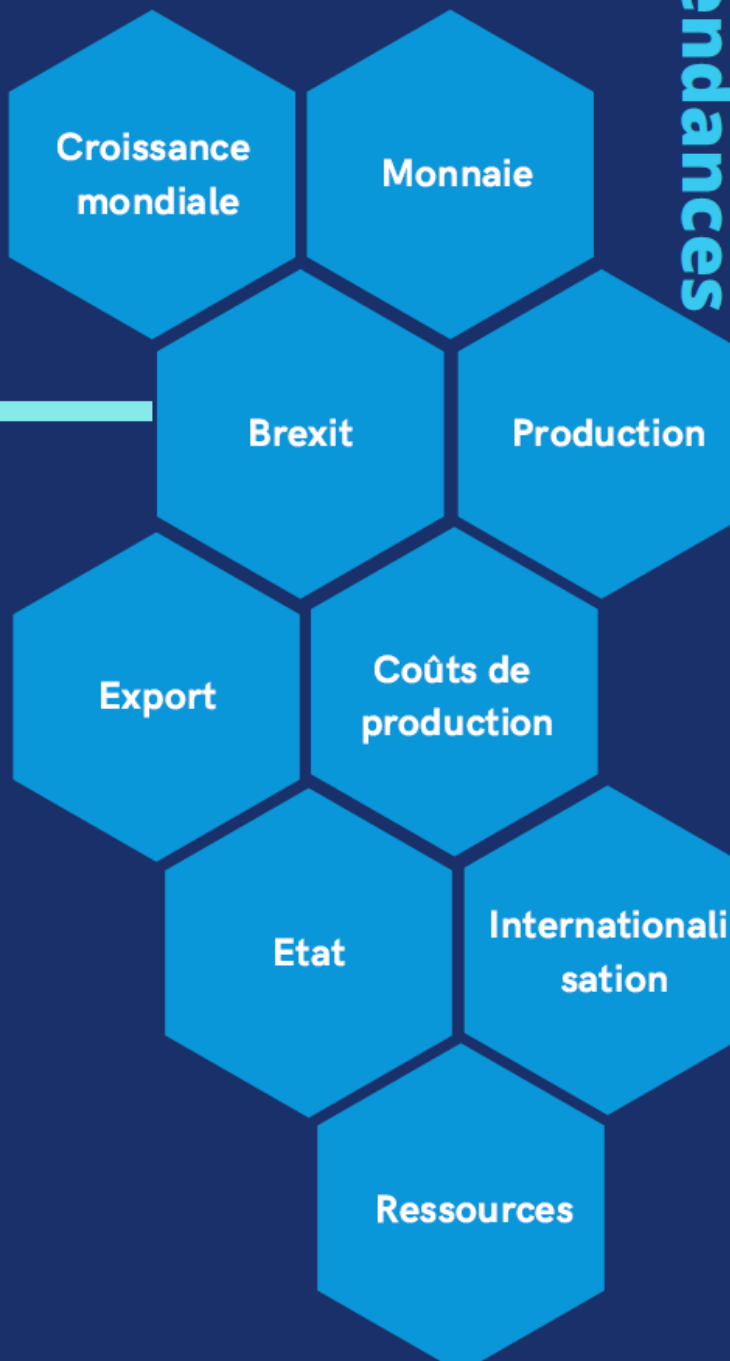
- progression de la consommation
- progression des coûts salariaux et de production
- production à plus forte VA

APPROVISIONNEMENTS

- tensions sur les prix et l'accès aux ressources
- durabilité des tensions

INTERVENTIONNISME

- interventions croissantes de la puissance publique
- protectionnisme
- des réflexions sur la souveraineté européenne





ÉVOLUTIONS ÉCONOMIQUES

DES ORGANISATIONS REVISITÉES À L'AUNE DES TECHNOLOGIES NUMÉRIQUES



DATA

- meilleure connaissance des usages des clients
- développement des plateformes IoT amenant à davantage de collaboration



SERVICIA-LISATION

- expérience client
- ajouts additionnels de services / service qui se substitue au bien
- développement de l'économie de la fonctionnalité



NOUVELLES CHAINES DE VALEUR

- nouveaux acteurs : éditeurs de logiciels, apporteurs de solutions...



SUPPLY CHAIN

- meilleure orchestration des flux
- anticipation des besoins et des risques



Modèles d'affaires



Servicialisation



Supply Chain



ÉVOLUTIONS RÉGLEMENTAIRES ET ENVIRONNEMENTALES

L'INDUSTRIE REPRÉSENTE 18 % DES ÉMISSIONS DE GES EN 2015.



DURCISSEMENT RÉGLEMENTAIRE

- accélération des perturbations climatiques
- veille et anticipation nécessaire
- judiciarisation croissante



ACTIONS EN FAVEUR DE LA RÉDUCTION DES ÉMISSIONS

- innovations et recherches
- management de l'énergie
- reconversions productives, parfois à marche forcée



DÉPENDANCE / ÉPUISEMENT DES RESSOURCES

- volatilité et tensions de l'énergie
- recours à des ressources qui se tarissent / polluantes...



NOUVEAUX MODÈLES EN ÉMERGENCE

- symbiose industrielle et territoriale
- économie circulaire

Règlementations

Changement climatique

Sécurité industrielle



ATTRACTIVITÉ RÉGIONALE

LA RÉGION ATTIRE DES INVESTISSEMENTS DIRECTS ÉTRANGERS.

Tendances



PROXIMITÉ

- centres de recherches, universités, pôles d'envergures nationale et internationale
- infrastructures et bassins de consommation
- aménités culturelles et sociales



SECURISATION

- qualité et sécurité des infrastructures numériques et techniques
- délais de mise en route des nouvelles activités économiques
- relocalisation des approvisionnements



COOPERATION

- métropoles/ villes moyennes
- soutien aux filières innovantes répondant aux besoins de la population
- développement des approches sociale, environnementale et économique des activités de production et de leur mode de création/destruction de valeur ajoutée

Capital humain

Attractivité régionale

Infrastructures

Gouvernances

R&D



EVOLUTIONS TECHNOLOGIQUES

UN SYSTÈME DE PRODUCTION QUI DOIT SE PENSER EN SYSTÈME D'INFORMATION ET DE COMMUNICATION.



SOLUTIONS

- des chaînes de production complexes
- des chaînes de valeur globalisées et ses contraintes
- production individualisée
- des conditions de travail améliorées
- des transferts de compétences facilités



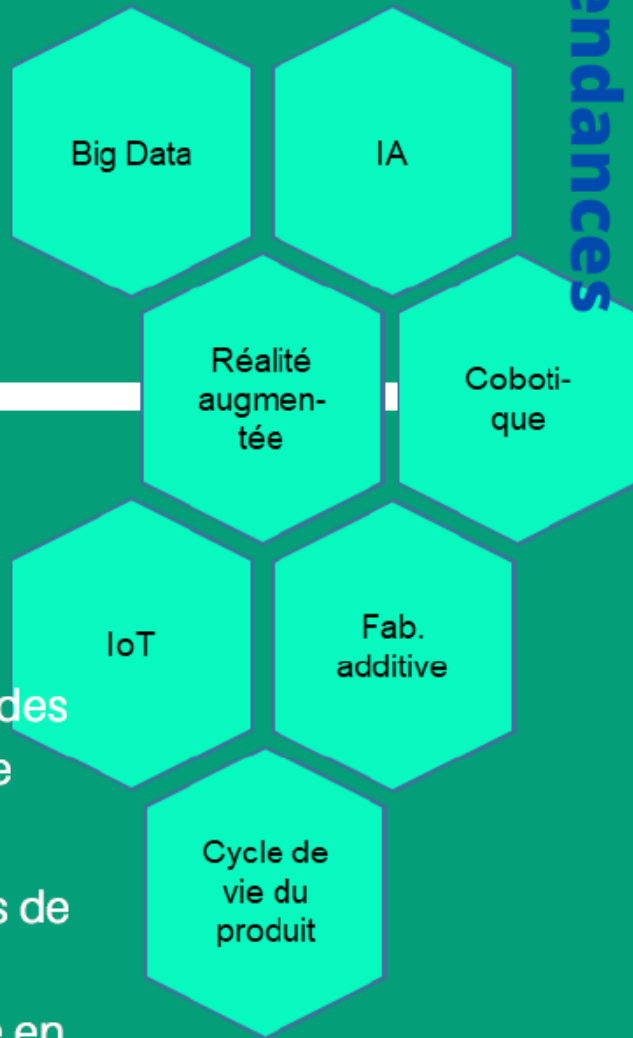
SUPPORTS A L'INNOVATION

- optimisation des organisations de travail
- contrôle des procédés industriels et des inputs
- amélioration de la gestion des données
- capitalisation des connaissances et leur transformation en création de valeur



INTEGRATION

- intégration et sécurisation des différentes générations de machines-outils
- interopérabilité des moyens de communication
- pédagogie aux TN et prise en compte des nouveaux risques (santé au travail, santé publique...)
- modes d'appariement du marché de l'emploi



Tendances

ÉVOLUTIONS SOCIÉTALES

L'INDUSTRIE NE PEUT SE DÉVELOPPER SANS LA VOLONTE DE FEMMES ET D'HOMMES A S'Y ENGAGER, NI SANS UNE DEMANDE QUI ÉVOLUE.



STIGMATISATION

- persistance opposition travail manuel/intellectuel
- dévalorisation des filières industrielles et techniques
- difficile mixité des filières
- association de l'industrie aux externalités négatives



ETHIQUE

- remise en question du rapport au travail et de la consommation de masse
- retour au sens du travail par le local, le DIY et l'artisanat
- circularité des activités de production malgré des freins techniques (réemploi biosourcés) et sociaux (valorisation du capital humain dans la création de richesse)

Imaginaire
de
l'industrie

Tend.
Consommation



Hauts-de-France 2020 2040

Collège de prospective

Chantier prospectif :

Webinaire – partie 2

« Quel avenir pour l'industrie régionale? »

04 février 2022

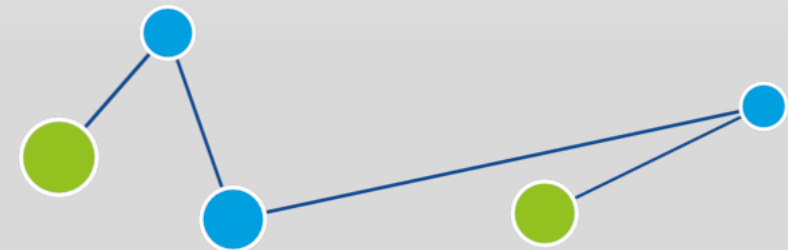


Région
Hauts-de-France



Région
Hauts-de-France

Les effets révélateurs de la crise : les mutations





2. Les effets révélateurs de la crise : les mutations

- Cette seconde partie, complémentaire de la présentation des 29 variables, présente les trajectoires par blocs avant d'aboutir à un schéma de synthèse.
- Comme il n'est pas possible de ne pas évoquer ces tendances sans évoquer l'impact de la pandémie de covid-19, nous allons partir des impacts de la pandémie pour l'industrie.
- En effet, l'industrie a été fortement bouleversée par la crise sanitaire. Au-delà de l'impact de court terme, on peut voir comment la crise amorce également de profonds changements et accélère les mutations.





**DEFI EVOLUTION
SOCIETALE**

INTERVENTIONS PUBLIQUES



**DEFI ÉVOLUTION
REGLEMENTAIRE**

DEMANDE CONSOMMATEURS



**DEFI MODÈLE
ECONOMIQUE**

APPROVISIONNEMENTS

COMMERCE MONDIAL



**DEFI CONTEXTE
ECONOMIQUE**

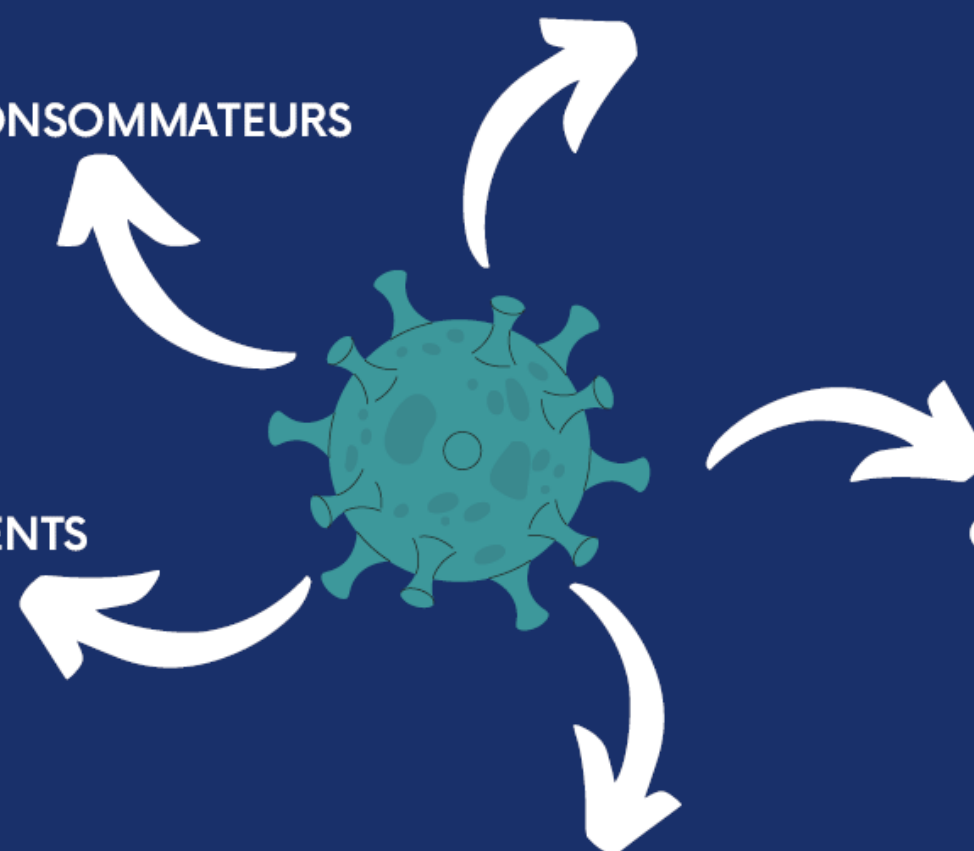
**NOUVEAUX ARRIVANTS /
CONCURRENTS**



**DEFI
ATTRACTIVITE**



**DEFI EVOLUTIONS
TECHNOLOGIQUES**





CONTEXTE ÉCONOMIQUE MONDIAL

OPPORTUNITÉS

Les plans de relance nationaux, régionaux et européens
La mise en place d'une fiscalité liée aux normes sociales et environnementales
La construction d'une politique européenne intégrée...



Défis identifiés

• Comment l'industrie s'adapte-t-elle dans un contexte économique international marqué par de fortes perturbations ?

• Comment accéder aux ressources mondiales rares et nécessaires à certaines activités ?

• Quelle adaptation de l'offre industrielle régionale au regard de l'évolution des marchés européens ?



FREINS

Hausse des taux d'intérêt, arrêt des politiques de soutien des banques centrales à l'économie
Hausse de l'inflation (consommation intermédiaire)
Tensions autour des accords commerciaux et une exacerbation des différends commerciaux
Guerres
Montée des protectionnismes...

ANTAGONISMES

Croissance mondiale permet de développer les débouchés industriels **MAIS** une demande plus forte de certaines ressources au niveau mondial
La montée des protectionnismes est positif pour le CT **MAIS** limite la croissance mondiale à LT





MODELE ÉCONOMIQUE

Défis identifiés

- Comment développer de nouveaux modèles d'affaires permettant de concilier création de valeur et préservation de l'environnement ?
- Comment mieux capter les évolutions de la demande client pour adapter ses marchés et élargir son offre commerciale ?
- Comment réorganiser la Supply Chain afin de réduire les défauts d'approvisionnement ? Comment renforcer la dimension locale de la chaîne d'approvisionnement ?



OPPORTUNITÉS

- Gains de productivité grâce aux plateformes et technologies numériques; demande de produits plus durables, réparables, recyclables; relocalisation d'activités industrielles...



FREINS

- Transfert d'activités quand les clients accèdent à des offres proposées par des entreprises basées à l'étranger; risque de nouveaux entrants; risques accrus de cyberattaques; menaces à la souveraineté économique nationale...

ANTAGONISMES

- Exigences de l'expérience client / évolutions attendues en matière environnementale
intégration de services / la géographie de l'emploi industriel car la délocalisation des services devient possible





ÉVOLUTIONS RÈGLEMENTAIRES ET ENVIRONNEMENTALES

Défis identifiés

- Comment l'industrie parvient-elle à s'intégrer dans les objectifs de diminution des émissions de GES et de limitation du réchauffement climatique ?
- Comment améliorer la transparence de son activité tout en développant une relation de confiance avec les habitants et les consommateurs ?
- Comment développer de nouveaux modèles d'affaires plus sobres, responsables, compatibles avec les exigences du marché économique ?

OPPORTUNITÉS

- Poursuite d'une intégration européenne mettant en avant l'image d'une industrie novatrice et sobre
- Tirer profit de la dynamique de la Troisième Révolution Industrielle (TRI-Rev3) pour soutenir et développer la création d'activités et d'emplois...



FREINS

- Risque d'un attentisme de certaines entreprises au regard des investissements nécessaires pénalisant les entreprises aux faibles capacités d'investissement
- Disparition / reconversion de certaines activités dont les productions ne sont plus adaptées aux marchés de consommation européens

ANTAGONISMES

- Des modèles de production et de consommation en Europe encore très fortement ancrés dans des logiques de possession et de renouvellement des équipements
- Accroissement du risque de dépendance à certaines ressources (ex : métaux rares : lithium, aimants, catalyseurs type cérium ou lanthane...)





ATTRACTIVITÉ

Défis identifiés

- Comment renforcer les écosystèmes locaux pour rendre les territoires plus réactifs ?
- Comment attirer et conserver les talents nécessaires au dynamisme industriel ?
- Comment répondre à la nécessité de maîtrise du foncier, tout en continuant de développer l'accueil de nouvelles entreprises ?

OPPORTUNITÉS

- Attractivité régionale pour les investissements directs étrangers, avec un regain des villes moyennes
- Une politique de transition écologique en œuvre depuis plusieurs années
- Des efforts en faveur de la relocalisation pouvant être bénéfiques aux écosystèmes territoriaux
- Des sites d'excellences déjà structurés



FREINS

- Sensibilité des investissements à la conjoncture
- Un cadre réglementaire et fiscal qui peut freiner les investissements dans les projets industriels
- La raréfaction de la ressource foncière, lourdeur des démarches d'autorisation



ANTAGONISMES

- Nécessité d'investir / coûts d'investissement
- Développement des aménités (infrastructures, formation, services...) / contexte de dégradation des finances publiques
- Implantation d'industries / maîtrise du foncier





ÉVOLUTIONS TECHNOLOGIQUES

Défis identifiés

- Comment intégrer le numérique dans une stratégie de développement économique au-delà de la digitalisation des activités ?
- Les technologies numériques peuvent-elles améliorer les conditions de travail et le sens du travail ?
- Comment préserver la valeur ajoutée créée par le traitement des données issues de l'usage du numérique ?
- Comment gérer les nouveaux risques liés à ces nouvelles technologies ?



OPPORTUNITÉS

- Gains de temps, d'efficacité, de sobriété; ajustement en temps réel; amélioration des conditions de travail des opérateurs; meilleure image des métiers...



FREINS

- Attentisme; coûts d'entrée, dépendance du tissu industriel aux propriétaires intellectuels des logiciels mobilisés; apparition de nouveaux risques industriels liés à la sécurité des données et des systèmes; modification des modes d'appariement des compétences sur le marché de l'emploi...

ANTAGONISMES

- Les techno. numériques consommatrices de métaux rares / fortes consommations énergétiques pour le stockage de données ; RGPD/ autres pays moins protecteurs des libertés individuelles ; délocalisation des services proposés par les industriels





ÉVOLUTIONS SOCIÉTALES

Défis identifiés

- Réhabiliter l'industrie : comment la production industrielle répond à des besoins de société ?
 - Comment valoriser les métiers de l'industrie auprès des jeunes notamment ?
 - Comment sensibiliser et chasser les a priori, notamment en termes de genre ?
- Comment démontrer les potentialités de l'industrie ?



OPPORTUNITÉS

- La crise sanitaire a révélé notre dépendance industrielle à d'autres pays dans le monde
- L'intégration de nouvelles technologies peut contribuer à améliorer l'image de l'industrie



FREINS

- Demande de transparence concernant les produits, les moyens et conditions de production
- Certains secteurs industriels pourraient connaître des mutations importantes

ANTAGONISMES

- Le retour d'une industrie nationale souhaitée / acceptation des contraintes liées à l'industrie
- L'injonction sociale de consommer plus responsable / demande de prix bas et délais de livraison courts

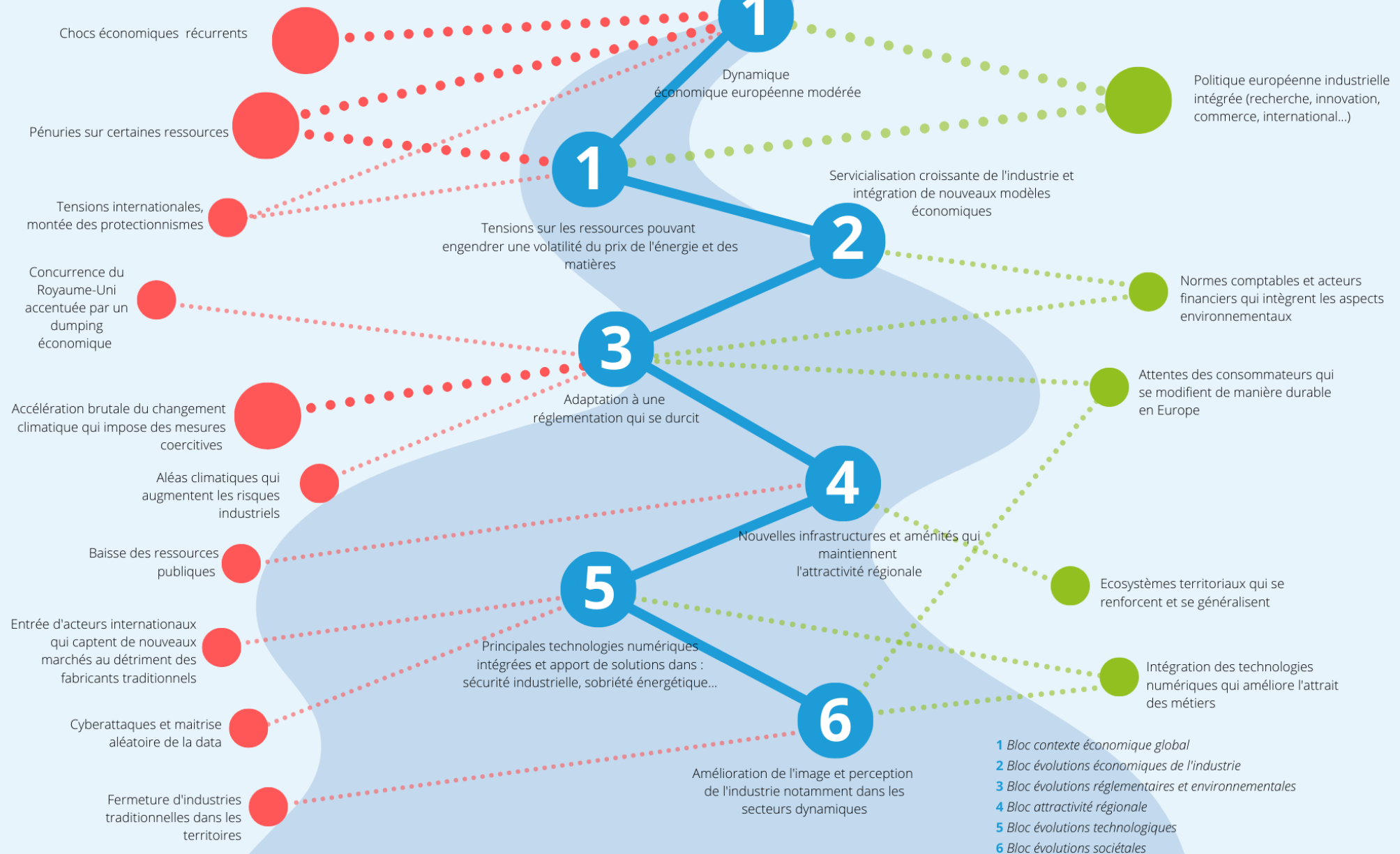


Schéma tendanciel

SCÉNARIO TENDANCIEL ET INFLEXIONS POSSIBLES

Inflexions négatives

Inflexions positives



Hauts-de-France

2020
2040

- 1 Bloc contexte économique global
- 2 Bloc évolutions économiques de l'industrie
- 3 Bloc évolutions réglementaires et environnementales
- 4 Bloc attractivité régionale
- 5 Bloc évolutions technologiques
- 6 Bloc évolutions sociétales



Région
Hauts-de-France

Un chantier évolutif : quelles suites possibles ?

Hauts-de-France

2020
2040



La suite

- ❑ L'objectif de départ, construire une base de connaissances et d'analyses, est largement atteint.
- ❑ Mais ce travail n'a jamais constitué pour nous une fin en soi. La connaissance produite doit pouvoir éclairer les politiques mises en place et irriguer partout, notamment les acteurs de la décision. Chacun doit pouvoir en extraire ce qui l'aidera à faire avancer les politiques publiques, approfondir des stratégies de territoires ou des stratégies d'entreprises.



Diffusion / valorisation / appropriation



- ❑ Une diffusion très large du rapport, au vu du périmètre très ouvert des recherches a d'ores et déjà été faite.
- ❑ Des retombées sont prévues à l'échelle nationale : groupe prospective de l'ARF, Futuribles, Horizons publics, la lettre d'info des Agences d'urbanisme nous ont proposé de diffuser le rapport dans leurs supports de communication.
- ❑ Des partenaires régionaux privilégiés du projet vont aussi être sollicités : CCI, CDC, des chercheurs...
- ❑ Des rencontres ciblées avec les directions régionales avec pour objectifs :
 - de présenter les grandes conclusions du rapport,
 - d'envisager les suites possibles à ce travail,
 - de réfléchir ensemble à un ou deux sujets, qui dans un court terme pourraient enrichir nos politiques,
 - d'aboutir à une co-production pour la fin du semestre, après 2 ou 3 réunions de travail autour d'experts si besoin (d'autres chantiers du même type pourraient aussi être envisagés si le besoin s'en faisait sentir).





2020 2040

Merci de votre attention

contact :

collegedeprospective@hautsdefrance.fr