

FEUILLE DE ROUTE

Version n°2

Mars 2023

NUMERIQUE



Communauté de communes du Haut-Pays du Montreuillois

15 Ter rue du Marais
62310 FRUGES



PRESENTATION DU TERRITOIRE



Le territoire est composé de **49 communes**

Population : environ **17 000 habitants**

Superficie : environ **421 km²**

IDENTITÉ NUMÉRIQUE DU TERRITOIRE



<https://www.facebook.com/cchpm.fr>



<https://www.cchpm.fr/>

Ma mairie
en poche.

Ma Mairie en poche

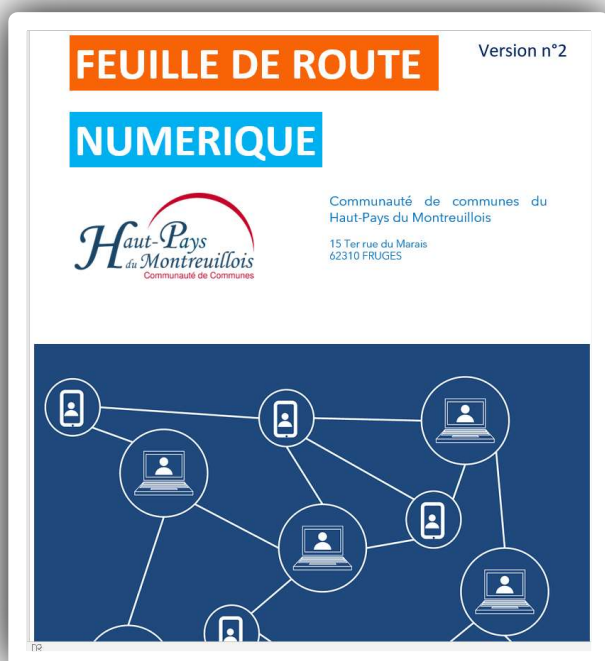
PRÉAMBULE

Le numérique un levier de développement territorial

La Communauté de communes du Haut-Pays du Montreuillois (CCHPM) travaille à l'élaboration de son projet de territoire. Le numérique est identifié de manière transversale comme un des leviers de développement territorial pour les années à venir.

Les TIC (technologies de l'information et de la communication) permettent d'entrevoir des perspectives pour le développement économique et les services à la population comme l'éducation, la santé et les usages en général.

Disposer d'un « plan d'action numérique » est l'une des raisons pour laquelle la CCHPM se lance dans la rédaction de sa nouvelle feuille de route du numérique.



► La feuille de route numérique

La feuille de route est un document d'orientation permettant d'identifier les enjeux et priorités en matière de projets numériques au niveau du territoire.

Il s'agit d'une trame des réflexions, projets et actions engagés par la CCHPM. Certaines réflexions sont à définir et inscrire à l'échelle des 49 communes et des 17 000 habitants.

La CCHPM souhaiterait que le numérique puisse apporter une plus-value aux acteurs du territoire (entreprises, acteurs du tourisme, associations, pôle santé, maison de services...).

► L'objectif de la feuille de route numérique

- Recenser et coordonner les actions et les projets présents et à venir de la collectivité, des communes de son territoire et des différents acteurs socio-économiques ;
- Améliorer la lisibilité et l'efficacité des services publics dans le domaine du numérique ;
- Faire émerger le potentiel numérique du territoire ;
- Mobiliser des cofinancements pour faciliter la mise en œuvre de ces objectifs (coût et optimisation). Le domaine numérique évoluant, la feuille de route sera ajustée et actualisée.



CONTEXTE

La Communauté de communes du Haut-Pays du Montreuillois (CCHPM) est un territoire à l'identité fortement rurale avec une faible densité de population, un grand nombre de petites communes, un relatif éloignement des grands pôles urbains et des niveaux de revenus inférieurs à la moyenne.

D'une grande vitalité en termes de développement, la Communauté de communes du Haut-Pays du Montreuillois a mené des projets importants et structurants tels que la construction d'un nouvel abattoir, la construction d'une Maison de Santé supplémentaire, l'aménagement d'un tiers lieu du numérique, la réalisation d'un complexe sportif, la mise en place de structures d'accueil petite enfance, la création d'un centre social, le déploiement de la fibre optique

Cependant, la CCHPM veut repenser la ruralité pour construire celle de demain. Cette démarche se décline en 3 orientations stratégiques :

- **Favoriser la transition écologique et énergétique** pour conforter le dynamisme économique ;
- **Garantir la qualité de vie des habitants du territoire** dans le cadre des spécificités de la ruralité ;
- **Valoriser les atouts de la ruralité et la richesse du patrimoine** du territoire.

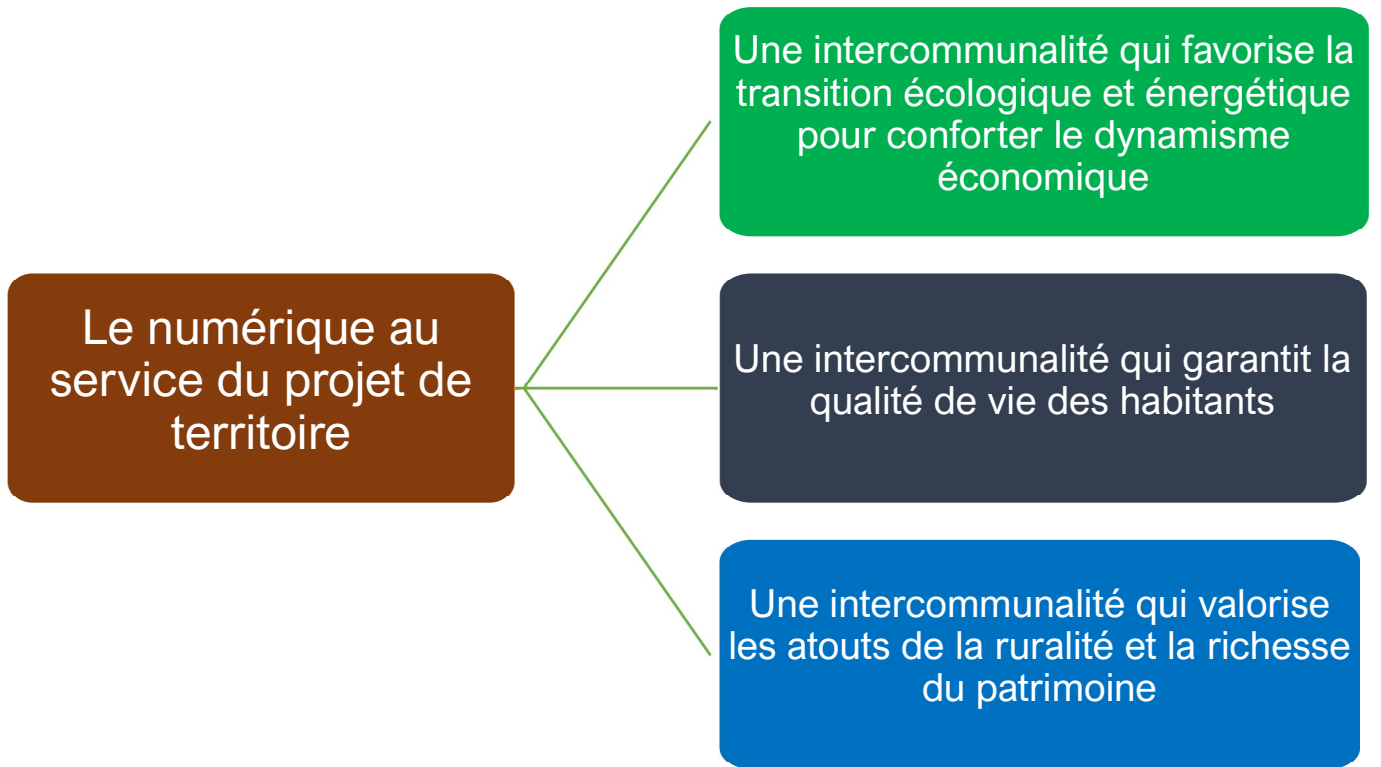
PROJET DE TERRITOIRE

L'objectif du projet de territoire est de compenser certaines des difficultés structurelles de la ruralité afin de renforcer ses atouts et son attractivité :

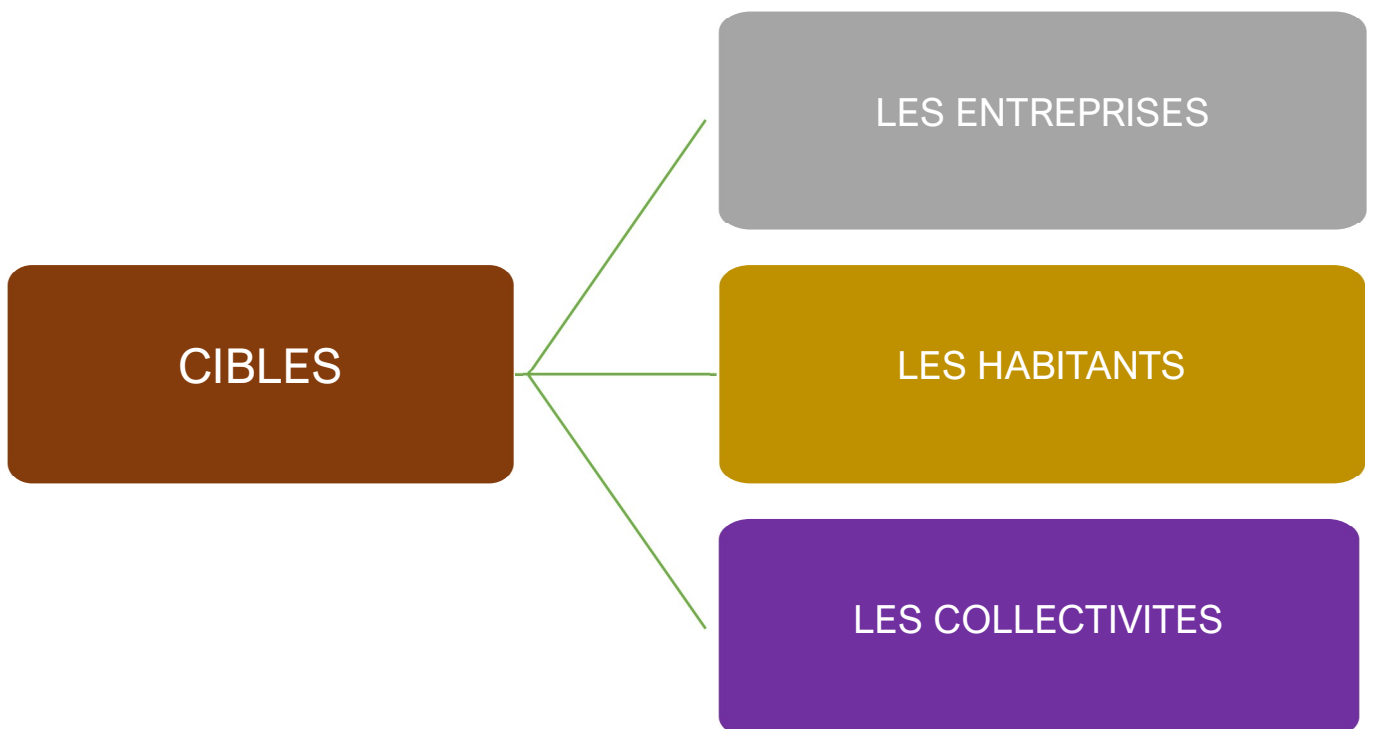
- Favoriser l'ancrage des entreprises sur le territoire en développant les structures permettant d'offrir un parcours résidentiel d'entreprises : en effet, la transition écologique offre des opportunités de développement qui doivent servir à conforter le dynamisme économique du territoire en utilisant l'agilité et la proximité des acteurs.
- Préserver les ressources naturelles tant pour leurs valeurs patrimoniales que pour les aménités qui y sont attachées, la transition écologique servant ainsi la cause d'une ruralité, particulièrement attractive au regard du cadre de vie.
- Développer les services et équipements correspondants aux besoins de la population afin de favoriser l'épanouissement notamment des jeunes et des familles sur le territoire.

UNE INTEGRATION AU PROJET DE TERRITOIRE

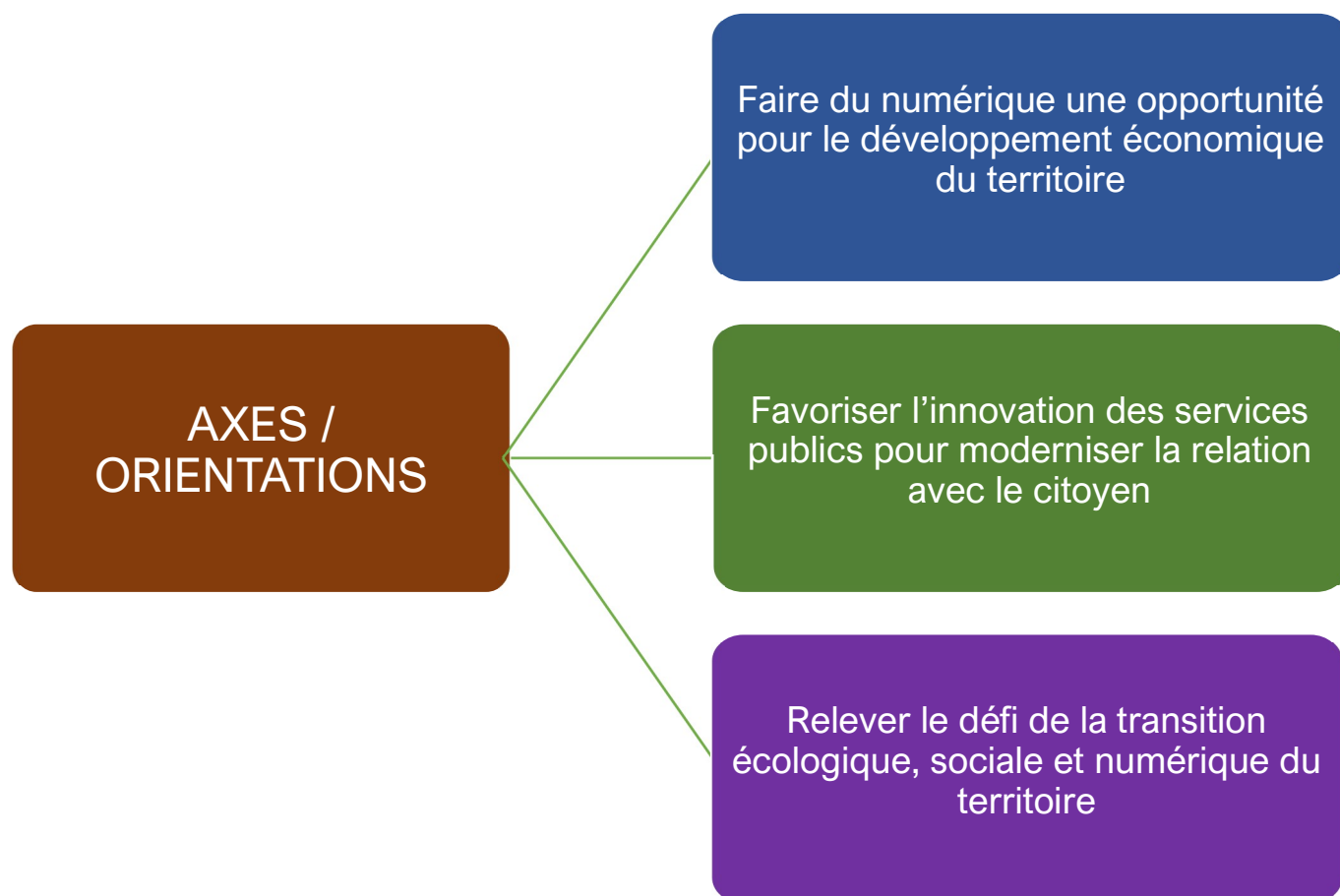
Le numérique est perçu comme une composante transversale intégrée pleinement dans le projet de territoire. Il soutient et enrichi le projet de territoire en élargissant le champ des possibles pour répondre aux enjeux et défis du territoire. Cette approche permet également d'inscrire naturellement le numérique dans une **dimension intercommunale, au service de 49 communes.**



DEVELOPPER UNE COHERENCE TERRITORIALE SUR 3 CIBLES



DEVELOPPER UNE COHERENCE TERRITORIALE SUR 3 AXES / ORIENTATIONS



ACTION 1 - Faire du numérique une opportunité pour le développement économique du territoire

Digitalisation et transition numérique des entreprises



Leviers d'action :

Accompagner les entreprises dans leur dynamique de développement numérique ;

Développer la vente en ligne et la livraison à domicile au travers de plateformes numériques : click & collect, marketplace, E-commerce etc.....

Renforcer la visibilité en ligne des commerçants à travers des sites « vitrine » ;

Développer la valorisation numérique du commerce de proximité et de l'artisanat sur le territoire ;

Initier, former les entreprises aux outils numériques sous forme d'évènements (déjeuners d'entreprises, after-works, matinales...) avec les acteurs locaux (CMA, CCI, pôle emploi.....) ;

Proposer aux entreprises du territoire un accompagnement personnalisé et un accès à l'outil informatique dans des Tiers Lieux : logiciels de bureautique, messagerie électronique, création et gestion de profils sur les réseaux sociaux, création de blog, site internet etc.....

Développer et mettre à disposition des salles de réunion, espaces de coworking, équipements partagés (écran tactile interactif pour réunion ou ateliers numériques, lieux de médiation numérique, imprimante 3D...) ;

Réaliser des évènements créatifs autour du Numérique : salon WeTech Côte d'Opale.....

Animer des rencontres entre acteurs économiques, de l'emploi et de la formation : tables-rondes, partage de savoir, besoins en matière de recrutement...



Télétravail



Leviers d'action :

Introduire, développer et renforcer la culture du télétravail afin de diminuer les déplacements domicile-travail, réduire la dépendance à la voiture, améliorer la qualité de vie et les conditions de travail des salariés : ouvrir des espaces de coworking, pérenniser le télétravail des agents pour une intercommunalité exemplaire, acquérir des PC portables

Formation aux métiers du numérique



Leviers d'action :

Sensibiliser les jeunes aux métiers du Numérique, à la robonumérique.....

ACTION 2 - Favoriser l'innovation des services publics pour moderniser la relation avec le citoyen

Connexion wifi



Leviers d'action :

Faciliter la connexion wifi dans les bâtiments publics intercommunaux : hôtel communautaire, antenne, maisons de santé, salles de sports...

Visio-conférence



Leviers d'action :

Equiper les salles de réunions de la CCHPM (siège, antenne, autres bâtiments) en matériel interactif et de visioconférence pour organiser des réunions de travail à distance : réunion de bureau, conseils des maires, conseils communautaires, réunions de services ;

Transition numérique de la Communauté de communes



Leviers d'action :

Dématérialiser et développer l'accès aux services publics à distance via le développement d'un portail citoyen : inscription en crèche, aux centres de loisirs etc, paiement en ligne.....



Se doter d'outils numériques favorisant les partages, la communication et les échanges entre les agents, de l'intercommunalité, les élus et les communes (Intranet) ;

Mettre en place un système d'Information Géographique (SIG) ;

La sécurité des systèmes d'information et la gestion du risque numérique : cybersécurité ;

Modernisation des pratiques internes ;

Mettre en place des outils de gestion de la relation avec l'utilisateur : formulaires en ligne, offres de service en ligne, comptes usagers, signalements etc...

Gestion électronique des documents administratifs ;

Sécurisation et archivage de données ;

Système de chat en ligne ;

La sobriété énergétique / numérique ;

E-tourisme



Leviers d'action :

Mettre en place une plateforme de déclaration de la taxe de séjour en ligne pour les hébergeurs touristiques ;

E-communication



Leviers d'action :

Installer des panneaux numériques de ville pour diffuser les infos et actualités de l'intercommunalité et des communes ;

Equiper les locaux de la Communauté de communes et des communes de tables numériques interactives tactiles ;

Améliorer et faciliter les échanges avec les citoyens : refonte du site internet, stratégie digitale, informations utiles au quotidien ;

Travailler sur la signalétique globale et les déclinaisons du logo (bâtiments, véhicules) pour accroître la visibilité ;

Mutualisation & Modernisation



Leviers d'action :

Travailler ensemble et gagner en efficacité grâce aux outils numériques ;

Sites internet et espaces élus pour toutes les communes ;

Forum pour les secrétaires avec messagerie instantanée ;

Développement d'une application pour informer les citoyens ;

Groupement de commande, outils collaboratifs pour les RH ...

ACTION 3 - Relever le défi de la transition écologique, sociale et numérique du territoire

Inclusion et médiation numériques en milieu rural



Leviers d'action :

Lutter contre l'illectronisme et accompagner les publics en situation de précarité aux usages numériques (e-administration, recherche d'emploi...) et apporter une aide aux agents communaux en contact avec les différents publics ;

Développer et renforcer le maillage des espaces publics numériques et de l'offre de médiation numérique, accompagnement de leur développement et de leur mise en réseau ;

Renforcer les partenariats avec les opérateurs (pôle emploi, Département, CAF, CARSAT..) et créer des événements en commun ;

Mettre en place des ateliers de prévention numérique ;

Mettre en place des formations à la protection des données et la cybersécurité ;

Fablab, tiers lieux numériques, espace de médiation numérique ... sensibilisation du public à l'impression 3D...

Promouvoir et accompagner le déploiement des chèques APTIC en lien avec les partenaires ;

E-santé



Leviers d'action :

Utiliser les outils numériques au service de la stratégie de santé du territoire : accompagner le développement de la télémédecine etc.....

E-éducation



Leviers d'action :

Diversifier les méthodes d'apprentissage dans les écoles, grâce à des solutions comme les manuels numériques, les tableaux interactifs, ainsi que de nombreux logiciels.....

Inclure des actions numériques dans les projets parentalité ;

Mettre en place des ateliers numériques ludiques ;

Promotion des atouts touristiques du territoire grâce au numérique



Leviers d'action :

Installer des écrans dynamiques dans les locaux de l'office de tourisme pour diffuser les manifestations auprès des touristes ;

Equiper les sites touristiques de casques virtuels pour effectuer des visites guidées en réalité virtuelle ;

Créer des parcours et visites touristiques numériques...

Numériser les sentiers de randonnées

Installer des bornes de recharge pour smartphones et/ou tablettes sur les lieux touristiques ;

Promotion des produits locaux et soutien des circuits courts grâce au numérique



Leviers d'action :

Promouvoir les produits locaux dans les cantines scolaires et améliorer la logistique avec l'aide du numérique ;

Développer et déployer des distributeurs de produits du terroir dans des casiers ;

Mettre en place des actions permettant aux agriculteurs d'appréhender les nouveaux circuits de distribution offerts par le numérique (exemple : drive fermier) ;

Mieux vieillir en Haut-Pays du Montreuillois

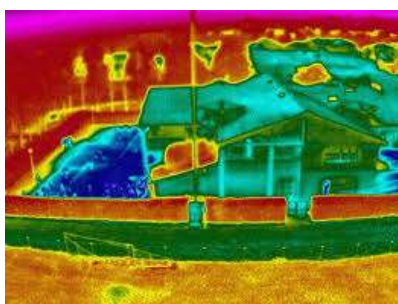


Leviers d'action :

Développer une offre de services numériques (ex : domotique...) pour faciliter le maintien à domicile et mettre en relation les professionnels, les services de santé, le CIAS intercommunal et les familles ;

Optimiser les tournées des repas et permettre aux familles la commande et le suivi des repas portés aux séniors ; .

Le numérique au service de la réhabilitation thermique des bâtiments



Leviers d'action :

Prévention thermique ;

Acquisition et/ou survol de drones pour l'inspection des ouvrages et des bâtiments, pour réaliser des diagnostics thermiques ;

Transition numérique au service de l'attractivité



Leviers d'action :

Acquisition de matériel (caméra, micro...) pour la réalisation de reportages et portraits de territoire valorisant l'économie locale et ses acteurs, via le web et les réseaux sociaux ;

Améliorer l'attractivité économique par la connaissance du territoire (attirer des entrepreneurs, des consommateurs et touristes..) ;

E-mobilité



Leviers d'action :

Utiliser le numérique pour développer, faire connaître et accélérer le déploiement des solutions de mobilité : covoiturage..... ; .

Déploiement et promotion de l'appli Rézo Pouce ;

Gestion informatisée et performante du service des Déchets de l'intercommunalité



Leviers d'action :

Gestion intelligente des déchets : localisation des conteneurs, alertes, signalement d'incidents, solutions connectées pour inciter à la prévention et au tri, application mobile et site portail internet dédiés... ;

Mettre en place la tarification incitative des déchets ;

Mettre en place une plateforme dédiée à la gestion de l'exploitation et l'organisation des déchetteries ;

Contrôler les accès aux déchetteries à l'aide de terminaux mobiles ou de bornes de lecture ;

Points d'apport volontaire (PAV) connectés : installer des systèmes de mesurage du remplissage des colonnes d'apport volontaire par sonde transmettant une alerte anticipée afin d'éviter les débordements ;

Installer des écrans dynamiques dans les locaux de la Communauté de communes pour inciter à la prévention et au tri des déchets ;

Mutualisation de la gestion informatique entre l'intercommunalité et les communes



Leviers d'action :

Accompagner les communes du territoire dans la gestion de leur parc informatique : dépannage, maintenance, assistance, conseils

Gestion informatisée des services techniques de l'intercommunalité



Leviers d'action :

Acquisition d'un logiciel dédié aux services techniques permettant la gestion globale du patrimoine et le suivi des interventions au sein de la collectivité afin d'améliorer la réactivité des services, faciliter la planification des interventions récurrentes, saisonnières et ponctuelles, simplifier la remontée d'incidents et donner de la visibilité aux actions des services ;

Réemploi



Leviers d'action :

Lutter contre l'obsolescence en proposant un ou des Repair Café au sein des tiers-lieux (Le Repair Café est un lieu où se réunissent des bénévoles qui vous aident à réparer gratuitement n'importe quel objet cassé, abîmé ou en panne, que ce soit un objet électrique, aspirateur, ordinateur...etc.) ;

Ecoles de musique



Leviers d'action :

Diversifier les méthodes d'apprentissage dans les écoles de musique, grâce à des solutions comme la MAO (Musique Assistée par Ordinateur).