

LA RÉSIDENCE D'AUDRUICQ

Synthèse de la démarche

Un dispositif innovant en appui des communes



AUDRUICQ

dans le Pas-de-Calais, ville ancienne qui a gardé sa physionomie de place forte médiévale, avec sa grande place ouverte sur un château, entourée de rues étroites, est aussi un centre économique et commercial intercommunal important avec notamment son marché hebdomadaire très attractif, et son concours agricole, vitrine du monde rural.

Pour garder ce dynamisme et son rayonnement, la commune-centre de la Communauté de Communes de la Région d'Audruicq (CCRA) a décidé de requalifier ses espaces avec une démarche de revitalisation du centre bourg et a souhaité s'engager dans d'autres actions volontaristes et innovantes pour développer son attractivité et sa qualité de cadre de vie.



Ce document est une synthèse de l'étude que vous pouvez retrouver :
 - en téléchargeant le document «La démarche résidence de Audruicq» sur 2040.hautsdefrance.fr/download/les-residences/
 - en flashant ce QR code.



LE DISPOSITIF

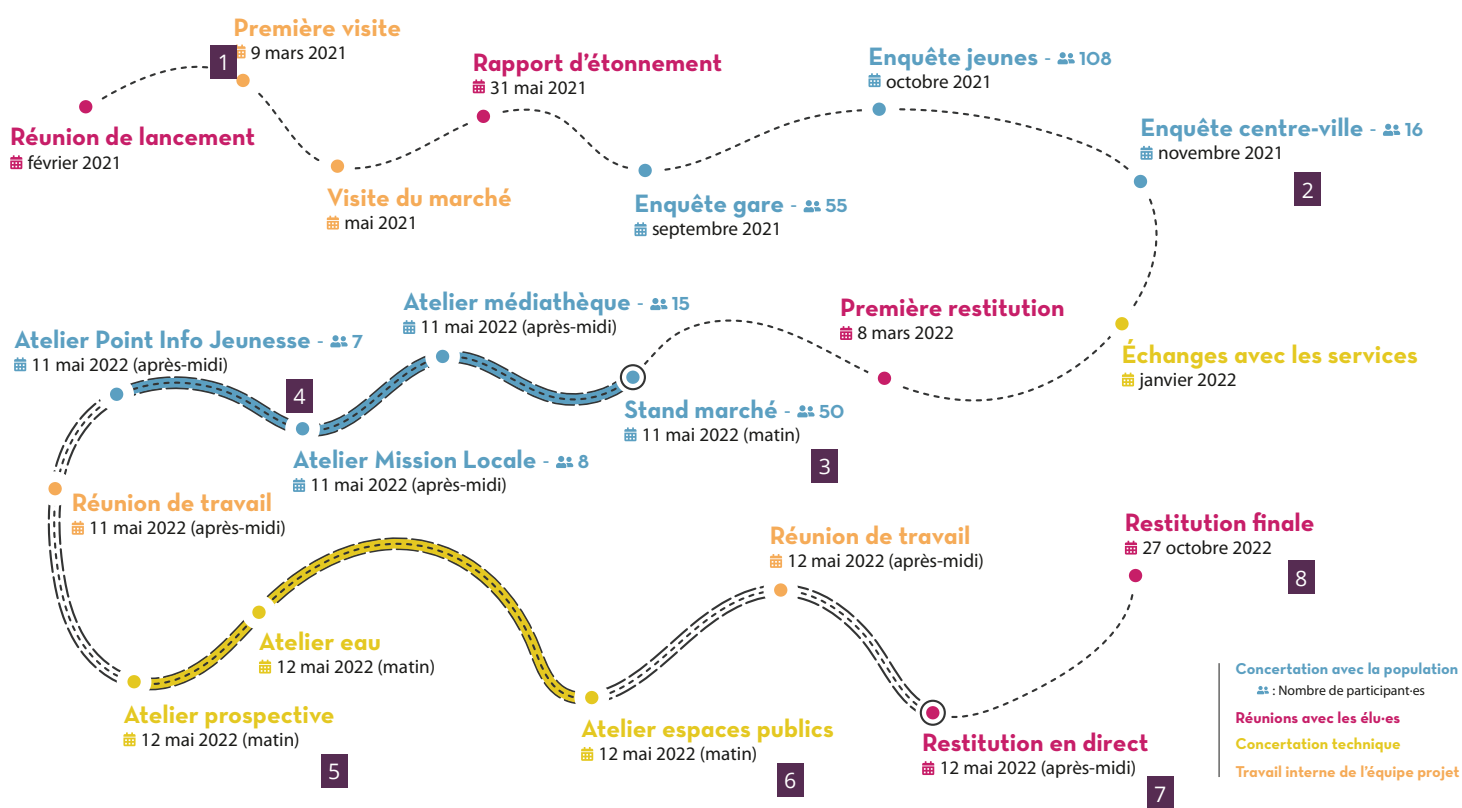
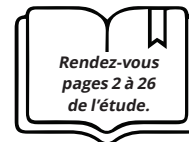
A travers l'appel à projets « Redynamisation des centres-villes et centres-bourgs », la Région Hauts-de-France concrétise son ambition en faveur de l'attractivité des villes petites et moyennes.

Au regard de l'hétérogénéité des situations des communes lauréates, la Région a mis en place plusieurs accompagnements (études, financements de projets...). En parallèle, la Région a mis en œuvre une démarche innovante, « les Résidences » qui se caractérisent par une triple approche :

- un partenariat avec « URBA 8 » : les 8 Agences d'urbanisme des Hauts-de-France mettent à disposition des experts, hors de leur périmètre habituel d'intervention, favorisant ainsi un regard pluridisciplinaire et un angle de vue original sur le centre-ville ;
- un travail sur le terrain : grâce à une immersion pendant plusieurs jours, l'équipe projet s'approprié les enjeux locaux et peut ainsi proposer des réponses « sur-mesure » au plus près des attentes et des besoins du territoire ;
- une co-production avec les acteurs locaux : via des ateliers de travail rassemblant une multitude d'acteurs institutionnels, associatifs et économiques d'Audruicq et sa région.

■ ■ DÉROULEMENT DE LA RÉSIDENCE : la concertation au coeur du dispositif

La Résidence est marquée par **un temps fort qui se déroule sur deux jours**. Lors de celle d'Audruicq, le contexte a amené à proposer des temps forts en amont de celui-ci. Très vite, la **concertation** s'est alors imposée dans le déroulement de cette démarche. Les **visites** ont ainsi permis des moments d'échanges privilégiés avec les élus, et les **enquêtes** de discuter avec les habitants et usagers de la ville. Lors des deux jours, le format **atelier** et **stand** a permis d'aller à la rencontre de publics diversifiés et de concerter les partenaires sur les enjeux identifiés. Démarré en février 2021, le contexte sanitaire lié au COVID-19 a impliqué un décalage du planning initial, amenant le temps fort de la résidence à se dérouler en mai 2022, impliquant ainsi davantage de phases intermédiaires.



298 paroles
d'habitants

3 enquêtes
avec
180 participants

ZOOM

L'ensemble de la concertation menée pendant les deux jours de résidence a été restitué dans un fichier regroupant les 298 paroles exprimées par les habitants rencontrés sur le marché et lors des ateliers. Elles font remonter préoccupations et idées autour des thèmes de l'animation, de l'attractivité, du commerce, du marché et de la restauration, de la jeunesse, du mobilier urbain, de la mobilité et de la nature en ville.

A cela, s'ajoute 3 enquêtes réunissant près de 180 participants permettant de mettre en avant différentes recommandations.



■ ■ RETOUR EN IMAGES : les temps forts de la résidence



1



2



3



4



5



6



7



8

1. La résidence a débuté par des **balades urbaines**, l'une guidée par les élu-es entre gare et canal, l'autre autour du marché entre membres de l'équipe projet.

2. L'approche sensible s'est alimentée **d'enquêtes** menées sur les lieux fréquentés par les différents publics visés (comme ci-contre au skatepark avec les jeunes), permettant de recueillir l'avis de personnes habituellement peu représentées.

3. Un **stand sur le marché** a permis d'aller à la rencontre de différentes générations sur un lieu et un temps phares de l'animation du centre-ville.

4. Différents **ateliers avec des jeunes** de 9 à 25 ans ont permis d'identifier les lieux du centre-ville qu'ils aiment plus ou moins, et leurs rêves pour Audruicq.

5. L'Agence Hauts-de-France 2020-2040 a proposé lors d'un **atelier prospectif** l'écriture de cartes postales décrivant Audruicq dans 20 ans autour des thématiques mobilités, eau, jeunesse et vieillissement.

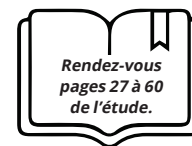
6. Deux **ateliers thématiques** ont permis d'alimenter les enjeux au travers de regards de partenaires extérieurs et d'acteurs locaux.

7. Un temps de **restitution en direct** pour les élu-es du conseil municipal présentant le foisonnement d'information a clôturé les deux jours du temps fort de la résidence.

8. Parmi la multitude d'enjeux et d'actions identifiées, les élu-es et partenaires ont choisi ceux sur lesquels échanger lors de la **restitution finale**.

UN REGARD EXTÉRIEUR : 18 fiches sur les enjeux

Le travail d'état des lieux, de concertation mais également de prospective a permis d'identifier les principaux enjeux pour Audruicq et son centre-ville dans les années à venir. Organisés autour de cinq grands thèmes, ces enjeux ont chacun fait l'objet de fiches explicatives :



L'ATTRACTIVITÉ DU CENTRE-VILLE

1. Le renforcement de la mixité commerciale
2. La diversification des usages et des publics sur la place
3. L'appropriation de la Grand-Place
4. La complémentarité et la connexion des polarités du centre-ville
5. Le dynamisme et l'appropriation par les habitants des équipements publics



LES MOBILITÉS

6. L'accessibilité de la ville par des alternatives aux modes motorisés
7. La recherche d'un rééquilibrage de la place accordée à la voiture
8. La marche, un enjeu et une priorité exprimée par toutes les générations
9. Le renforcement de la gare dans sa fonction multimodale
10. Le développement des mobilités plus durables et la cohabitation de tous les déplacements



LE CLIMAT ET L'EAU

11. L'évolution des modes de vie et d'aménager actuels face au défi climatique
12. L'anticipation et l'adaptation du centre-ville aux impacts du changement climatique
13. La nature en ville, un enjeu et une priorité exprimée par les habitants
14. La place de l'eau, ressource et patrimoine



LES QUESTIONS GÉNÉRATIONNELLES

15. Un centre-ville accueillant pour toutes les générations d'habitants
16. L'amélioration de la place des jeunes dans le centre-ville

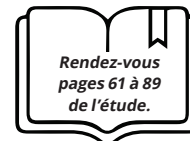


LA PARTICIPATION

17. La prise en compte des attentes des habitants, usagers et jeunes
18. L'enrichissement des projets grâce à l'expertise d'usage des habitants

DES PREMIÈRES PROPOSITIONS : 20 fiches actions

Au-delà des grands défis à relever à l'avenir, le travail mené lors de la résidence a permis d'identifier de premières pistes de réponses afin d'aiguiller les acteurs locaux. En complément des «fiches-enjeux», une vingtaine de « fiches-actions » a ainsi été élaborée, dont certaines sont spatialisées sur la double-page suivante :



- 1 Accompagner une nouvelle offre commerciale et de lieux innovants
- 2 Diversifier les usages dans les équipements publics
- 3 Activer les contours de la place en lien avec les commerces et services
- 4 Accueillir des activités de loisirs, culturelles et artistiques sur les espaces publics majeurs
- 5 Organiser la festivalisation sur la Grand-Place
- 6 Penser la planification des temps, complémentaire à celle de l'espace
- 7 Concevoir et concrétiser une stratégie globale de développement de l'axe gare / place / canal
- 8 Définir une stratégie de mobilité en lien avec le programme des manifestations
- 9 Développer la mobilité partagée
- 10 Elaborer un plan piéton
- 11 Signaler le lien gare / centre-ville
- 12 Favoriser les déplacements doux depuis les communes avoisinantes
- 13 Développer la nature dans tous les types d'espaces publics
- 14 Mettre en valeur l'eau dans la ville
- 15 Favoriser l'accès et les liaisons entre les espaces naturels et récréatifs
- 16 Renforcer la place des jeunes dans le centre-ville
- 17 Adapter le centre-ville au vieillissement de la population
- 18 Renforcer la participation des habitants et usagers de la commune
- 19 Impliquer les habitants et acteurs locaux dans le projet
- 20 Mieux communiquer

Une «fiche-méthode» a également été réalisée, présentant les différentes formes d'implication dans un processus de concertation.

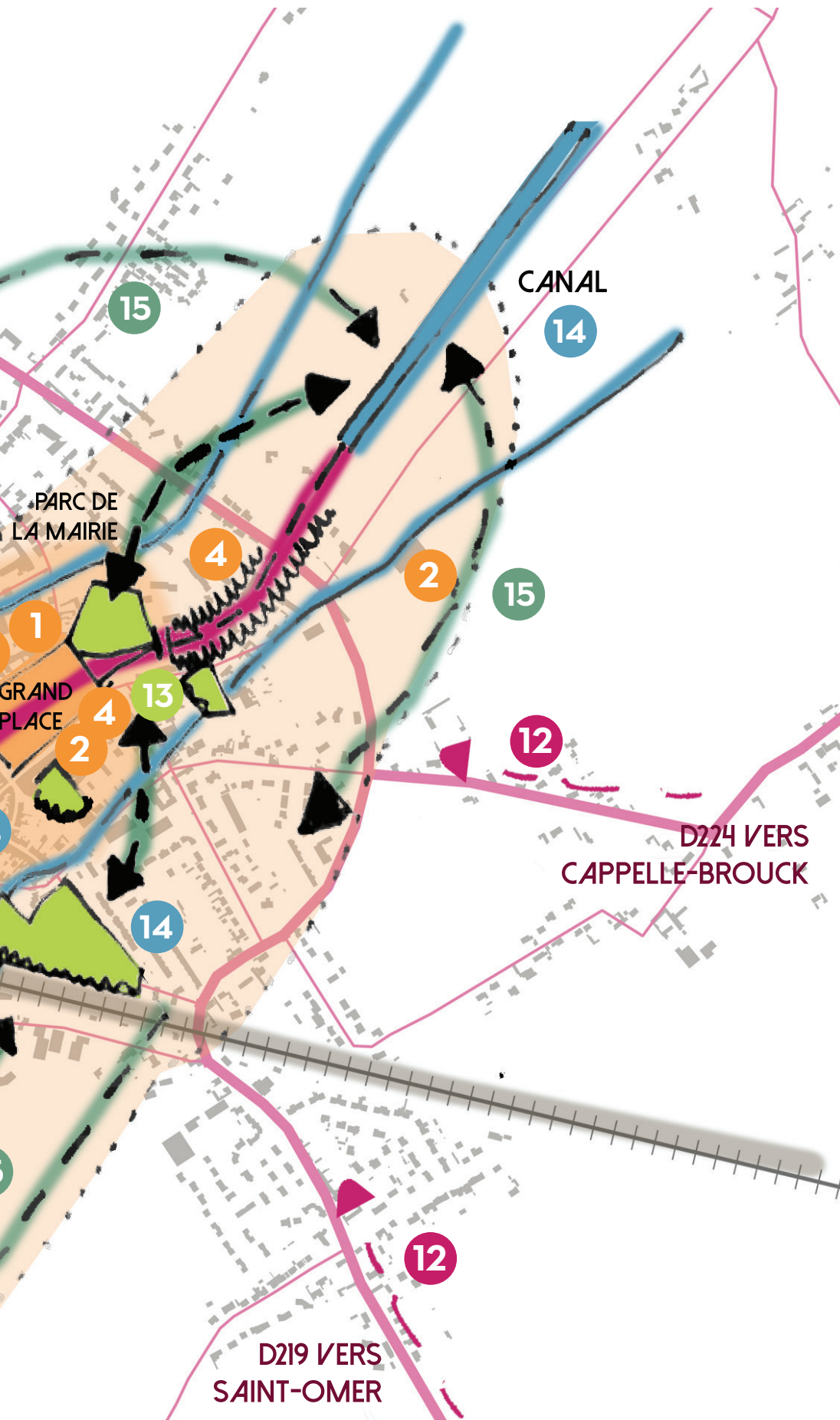
Favoriser l'accès et les liaisons entre les espaces naturels et récréatifs



■ CARTE DE SYNTHÈSE:
spatialisation des propositions d'actions pour le cent



re-ville de demain



- ATTRACTIVITÉ DU CENTRE-VILLE**
Actions 1 à 7
- MOBILITÉS**
Actions 8 à 12
- CLIMAT & EAU**
Actions 13 à 15
- GÉNÉRATIONS & PARTICIPATION**
Actions 16 à 20

L'ÉQUIPE PROJET DE LA RÉSIDENCE :

- Romuald DELBARRE, Slim THABET, Nathalie CHRISTIAENS et Philippe BOUCHEZ pour la Région Hauts-de-France,
- Laurent RENAUVAND, Mathieu BENOÎT et Vincent CHARRUAU de l'Agence d'Urbanisme et de développement de la Région Flandre-Dunkerque,
- Lauriane CONFLANS, Julie VELAY, Boris FILLON et Eugénie RUCKEBUSCH pour l'Agence d'Urbanisme et de Développement du Pays de Saint-Omer.

REMERCIEMENTS :

Nous tenons à remercier collectivement l'ensemble des acteurs qui ont participé à cette résidence :

- Les élus du **Conseil Municipal d'Audruicq** pour leur accueil ;
- **Les services de la ville**, et principalement Philippe HEDE, Directeur Général des Services techniques pour la coordination avec l'équipe projet de la Résidence et Marcel MASCOT, Directeur Général des Services ;
- Les agents de la **Communauté de Communes de la Région d'Audruicq** pour l'apport de leur expertise en local, et plus particulièrement Arnaud DEMOL, Directeur Général des Services, et Frederic HUCHETTE, Directeur Général Adjoint du pôle animation sociale – développement local ;
- Le personnel de **la médiathèque**, et plus particulièrement Philippe CARON, directeur, pour leur accueil, la visite des locaux et les échanges avec les usagers ;
- **Le Point Info Jeunesse et la Mission Locale**, et plus particulièrement Mathilde ANDRIEU, pour l'implication et les échanges fructueux avec les adolescents et jeunes adultes, ainsi que **le Bôbar de Ruminghem** pour leur accueil ;
- **La SNCF** pour le déroulement des enquêtes aux abords de la gare, et **le collège du Brédénarde** pour nous avoir ouvert ses portes ;

- Les différentes structures présentes aux ateliers : **le CPETI** (Comité de Promotion Economique et Touristique de Audruicq) **le SCOT du Pays du Calais**, **l'EPF Hauts de France**, **le Département du Pas-de-Calais**, **la Banque des Territoires**, **l'Institution Intercommunale des Wateringues**, **l'association des commerçants** ;
- Coralie PEYROT-BEGARD et Aurore SORIN du **service Observation Prospective de l'Agence Hauts-de-France 2040**, pour l'organisation de l'atelier prospectif décrivant une vision idéale de l'avenir d'Audruicq ;
- Pour l'implication des différents services de **la Région Hauts-de-France** : La Direction de l'Aménagement du Territoire et du Logement et tout particulièrement sa mission centre-ville centre bourg, La Direction des Infrastructures de mobilité et du Canal Seine Nord Europe, le service inventaire de la Direction de la Création Artistique et des Pratiques Culturelles et le service Transition Climatique et Prévention des déchets de l'Agence Hauts-de-France 2040 ;
- Et bien entendu : **Les habitants et usagers** ayant participé à travers les questionnaires, les ateliers et les stands.

ZOOM :

La résidence a aussi été l'occasion d'organiser un atelier prospectif de l'agence Hauts-de-France 2040. Les résultats sont traduits sous la forme de cartes postales dont l'exemple ci-contre rend compte de la montée des eaux en 2100 depuis Audruicq.

Cher ami,

Bonjour depuis « Audruicq sur Mer », dans le pays des Wateringues I, où je suis pour 2 jours au Festival de l'Eau. Ce festival est culturel, technique et naturaliste. On y raconte l'histoire passionnante du polder. On y comprend comment la ville s'est adaptée depuis 3 générations, en laissant une grande place à la nature, à l'eau, en retrouvant et en revalorisant les anciens canaux. Le bâti a été adapté à la présence de l'eau, qui peut varier selon les saisons. Les habitants sont contents d'avoir été associés et ont participé à ce nouveau cadre d'habitation, qui est un peu une révolution. Ces transformations ont été une opportunité pour améliorer la vie et le fonctionnement de la ville et du territoire environnant. Les différents acteurs, à l'échelle intercommunale, travaillent beaucoup plus ensemble en lien avec la population. La sensibilisation, la pédagogie menée depuis longtemps, permettent de diversifier les réponses en termes d'aménagement et de mieux faire accepter les transformations, qui sont l'affaire de tous. Si tu cherches une idée originale pour un week-end, pour te rafraîchir au vert et au bord de l'eau, viens donc à Audruicq-sur-Mer. Les réseaux fluviaux sont bien raccordés à la gare de Calais et à celle d'Audruicq. Tu pourras aussi venir en bateau, en paddle...

A très bientôt !



CONTACT : PHILIPPE.BOUCHEZ@HAUTSDEFRANCE.FR