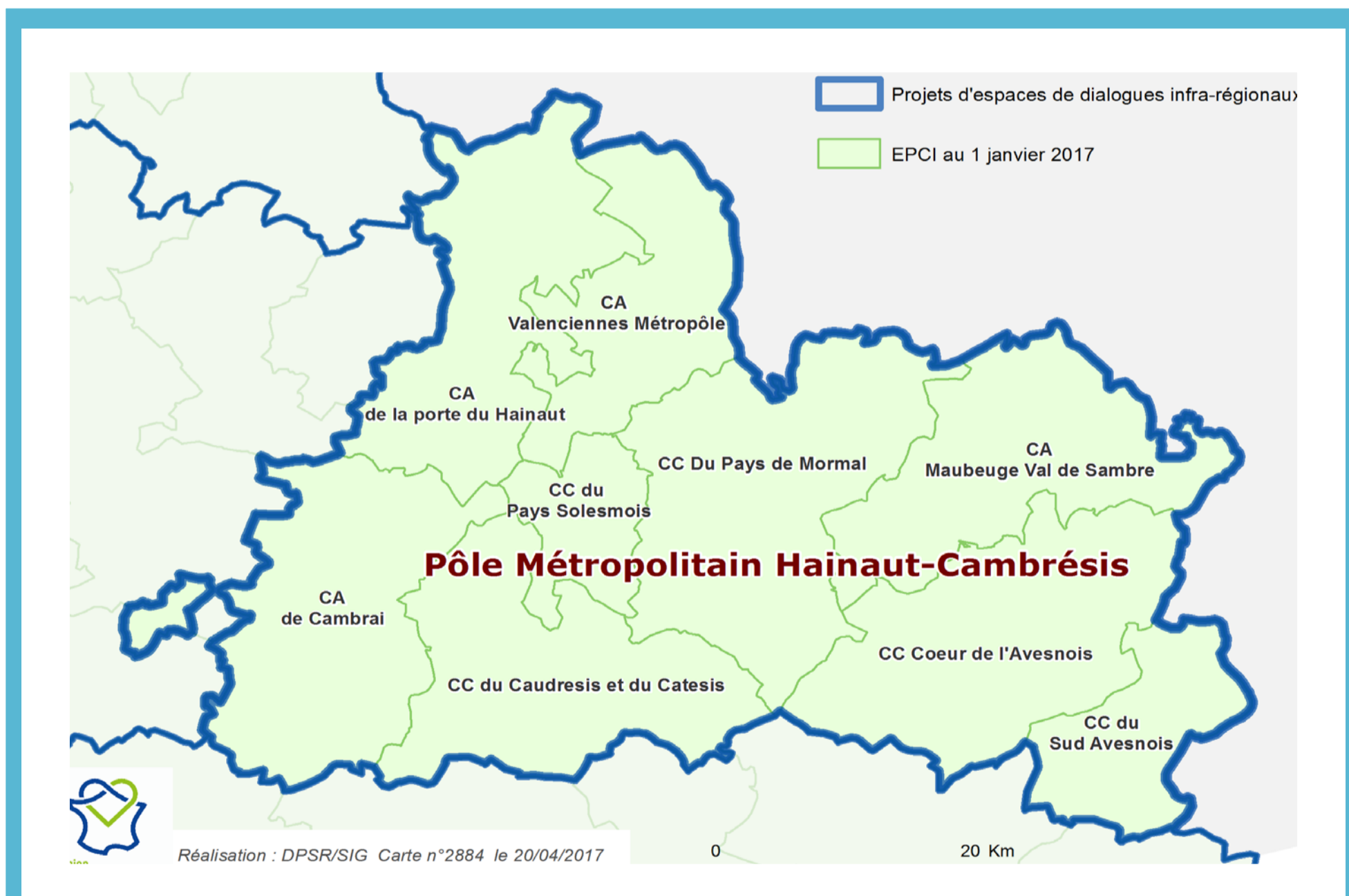




Repère Territorial

Espace de dialogue

Hainaut-Cambrésis



MÉTHODE DE FABRICATION DU DOCUMENT D'ORIENTATIONS STRATÉGIQUES DU SRADDET (2016-2017)



Promulgation du **décret** relatif à l'élaboration du SRADDET

Débat sur les modalités d'élaboration et de concertation du SRADDET en **CTAP**

Forum de lancement du SRADDET

4 enjeux pour lancer la concertation

Réunions des **ateliers** sur la base des 4 enjeux suivis d'une première phase des contributions

Fabrication de premières hypothèses de **partis pris stratégiques**

Premier **comité de pilotage**

Echanges avec les partenaires : partage-t-on les mêmes orientations / ambitions ?

Premières **conférences territoriales** sur les 9 espaces de dialogues identifiés

Ateliers thématiques des **dimensions du SRADDET** : Biodiversité, Climat Air Energie, Déchets

2ème série d'**ateliers**

Réunion du **club des personnes publiques associées**

CTAP : présentation du **document d'orientations stratégiques**

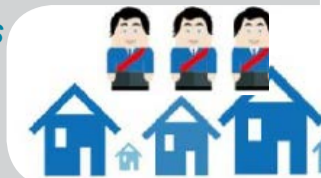
Séance plénière vote du document d'orientations stratégiques

2ème série de **conférences territoriales**

Adoption du SRADDET

9 EPCI dans l'espace de dialogue

- CA de Cambrai
- CA de la Porte du Hainaut
- CA Maubeuge Val de Sambre
- CA Valenciennes Métropole
- CC Coeur de l'Avesnois
- CC du Caudrésis et du Catésis
- CC du Pays de Mormal
- CC du Pays Solesmois
- CC du Sud Avesnois



Portrait global : Hainaut Cambrésis



Part d'emplois de cadres
des fonctions métropolitaines
sur le territoire en 2012 : **8 %**



Part des espaces artificialisés
dans le territoire en 2006 : **13 %**

Nombre de communes en 2017 : **348**



Population en 2013 : **743 268**
soit **12,4 %** de la population régionale

Densité de population en 2013 :
252 hab/km²
(moyenne régionale 188 hab/km²)

Evolution de la population
entre 2008 et 2013 : **0,2 %**



(moyenne régionale 1 %)

Solde migratoire entre
2012 et 2013 :

- 2 669 (- 0,36 %)
(moyenne régionale - 0,38 %)
(hors flux avec l'étranger)



Nombre de ménages en 2013 :
305 518



Niveau de vie médian en 2012 :
compris entre **15 304 €** pour
CC du Sud Avesnois et **19 102 €**
pour CC du Pays de Mormal



Indice de vieillissement
en 2013 : **0,60**
(moyenne régionale 0,59)

Taux de diplômés > au BEPC en 2013 :

62,0 %
(moyenne régionale 63 %)

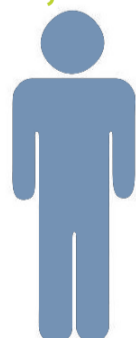


Part des étudiants inscrits
sur le territoire en 2015/2016 : **8 %**

(inscrits uniquement dans les établissements
publics sous tutelle du ministère en charge
de l'Enseignement supérieur et de la Recherche)

Taux d'activité en 2013 :

74,3 %



(moyenne régionale)
75,2 %

61,8 %



65,3 %



Variation de l'emploi
au lieu de travail
entre 2008 et 2013 : **- 3,3 %**
(moyenne régionale -1,2 %)

Sources

INSEE Recensements 2008, 2012 et 2013 ; INSEE Qualité de vie dans les Hauts-de-France, 2016
Ministère de l'Enseignement supérieur et de la Recherche
Insee-DGFIP-Cnaf-Cnav-CCMSA, Fichier localisé social et fiscal (Filosophi) 2012
SOeS, CORINE Land Cover

PARTI PRIS STRATEGIQUE n°1 :

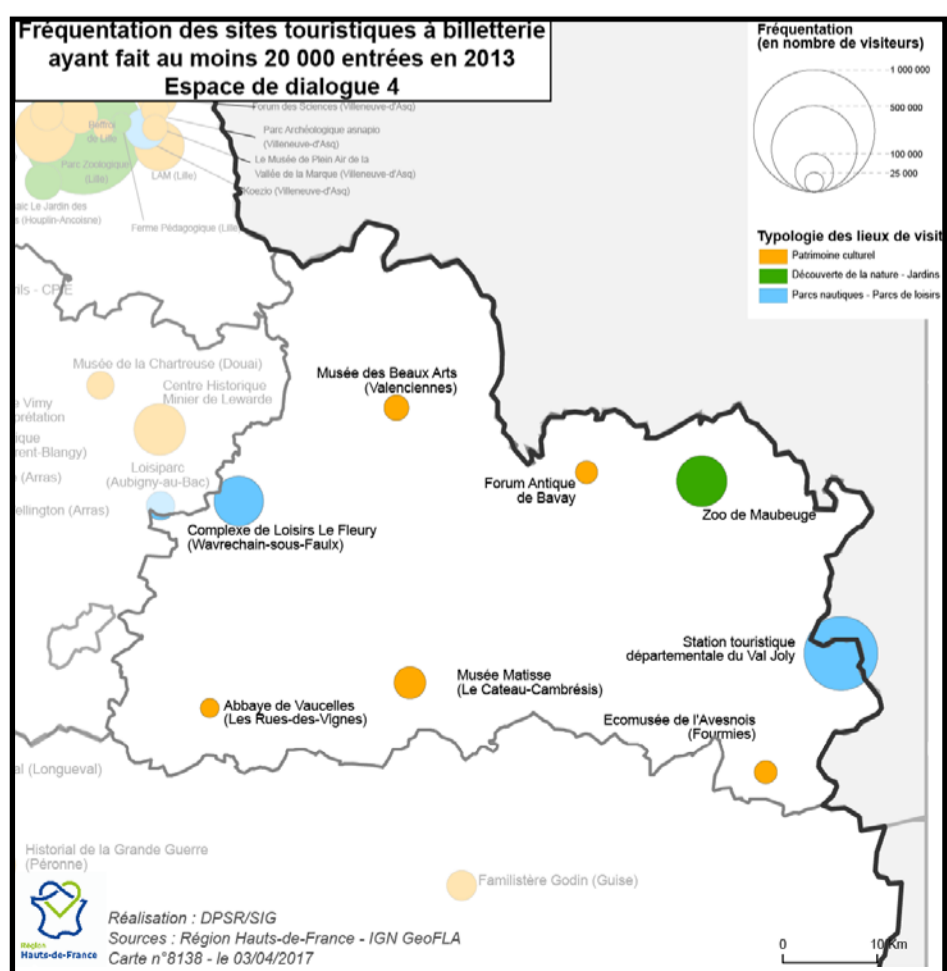
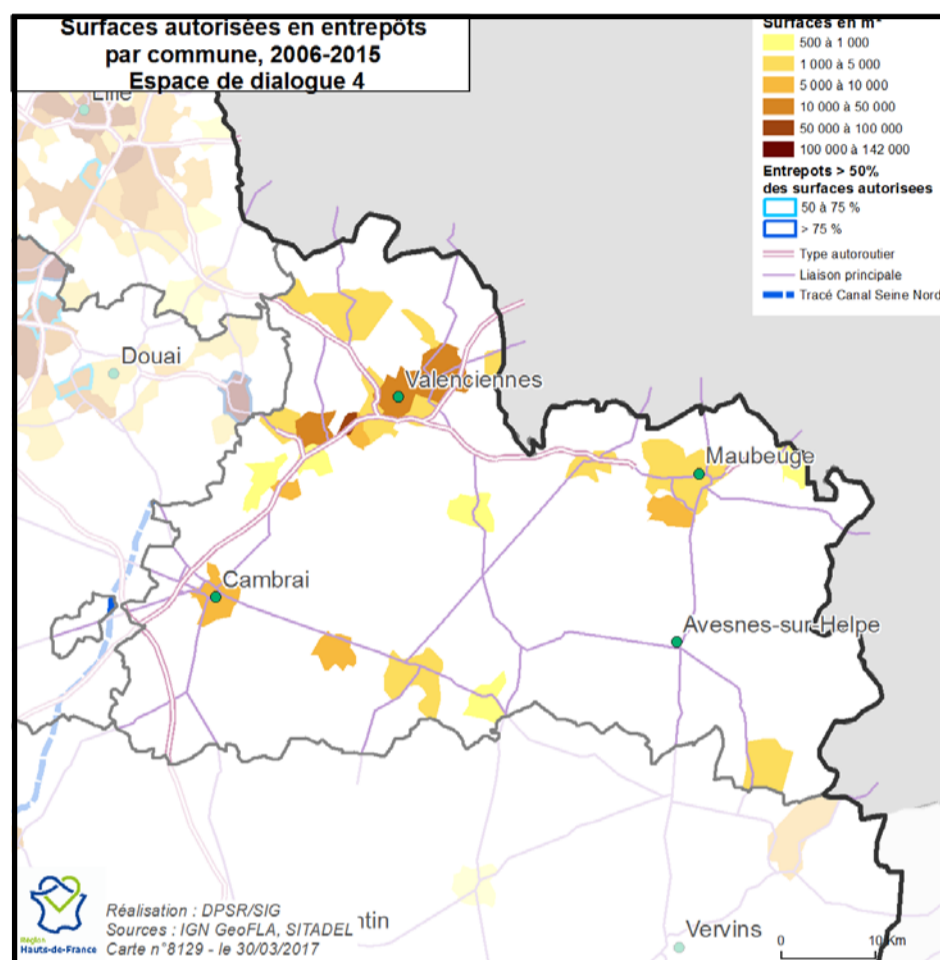
Une attractivité régionale fondée sur une forte ouverture à valoriser et à maîtriser



Un territoire clé pour le développement de la filière des transports terrestres

Le territoire du Hainaut-Cambrésis compte un peu plus de 20 000 actifs travaillant directement ou indirectement dans le secteur du transport-logistique, ce qui représente une part un peu inférieure à la moyenne régionale (8,6 % des actifs du territoire contre 9,6 % en moyenne). Si ce secteur est proportionnellement moins présent du point de vue des services, le territoire joue une place importante dans le développement de la filière des transports terrestres avec la présence du pôle de compétitivité à vocation mondiale i-Trans organisé autour des grands acteurs du secteur. S'il est consommateur d'espace, le projet de boucle ferroviaire constitue un enjeu pour cette filière.

Les implantations logistiques affichent une nette concentration le long de l'A2, à proximité du canal de Dunkerque à Valenciennes. Le territoire apparaît assez polarisé du point de vue des infrastructures, avec un ouest plutôt bien doté et un est plus enclavé. L'espace de dialogue présente une forte densité de population, de 252 habitants par km², au-dessus de la densité régionale moyenne de 188. Le secteur de la logistique est de plus en plus consommateur d'espace, nécessitant de larges parcelles, une accessibilité multimodale, avec des normes réglementaires renforcées qui conduisent à une faible emprise foncière. Le développement de la logistique entraîne en particulier une pression importante sur les terres agricoles.



6 milliards d'euros de retombées économiques, c'est le poids économique du tourisme dans la nouvelle région. Le secteur d'activités permet de générer des emplois non délocalisables, en favorisant le développement de l'économie présente.

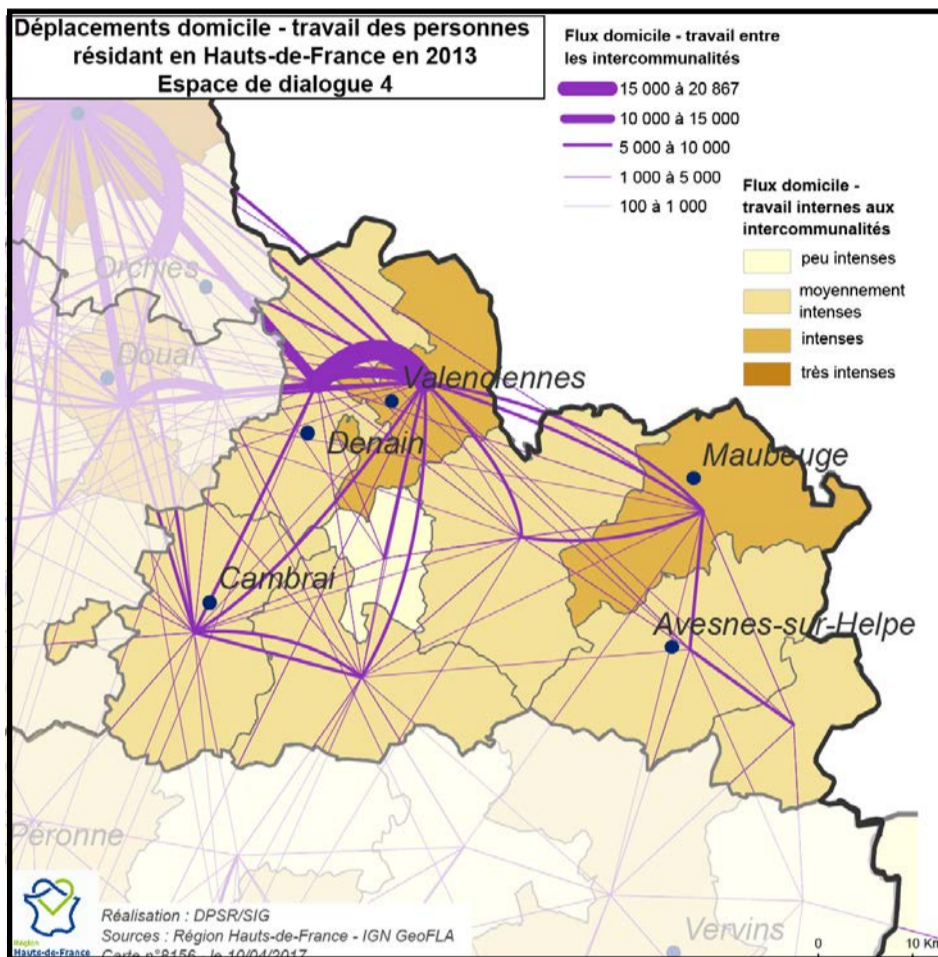
L'espace de dialogue compte presque 3 600 emplois touristiques, soit 1,5 % de l'emploi total de la zone, très en dessous de la moyenne régionale. Le territoire bénéficie d'équipements touristiques de renommée mais ceux-ci apparaissent dispersés. Le forum antique de Bavay et l'abbaye cistercienne de Vaucelles constituent ainsi deux sites historiques d'envergure. Le musée Matisse, créé par l'artiste dans sa ville natale du Câteau-Cambrésis, regroupe l'une des plus belles collections de ses œuvres. L'espace peut également s'appuyer sur le développement du tourisme vert et de loisirs avec la présence de deux parcs naturels régionaux et de complexes de loisirs dont la station touristique du Val Joly et les Thermes de Saint-Amand.

PARTI PRIS STRATEGIQUE n°2 :

Un modèle territorial qui combine renforcement de la Métropole, structuration de pôles de rayonnement régionaux et valorisation des dynamiques rurales



Un territoire polarisé par le pôle économique de Valenciennes

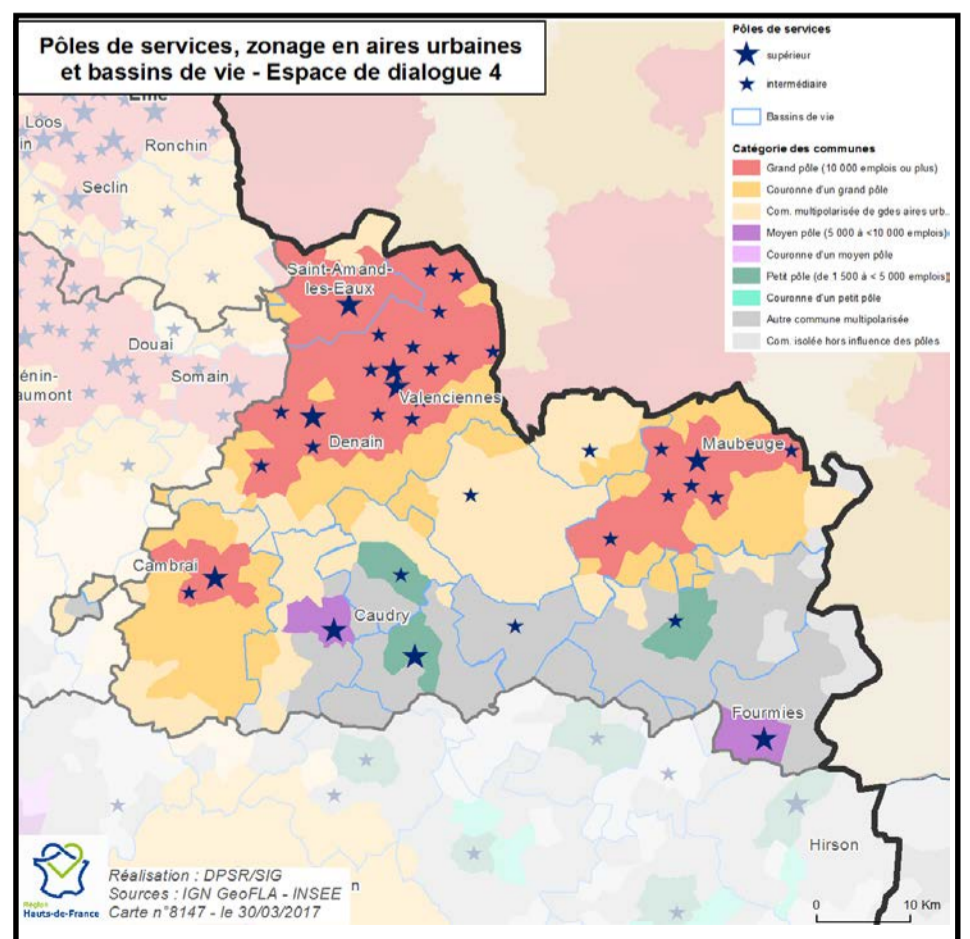


L'espace Hainaut-Cambrésis produit 10% de la richesse régionale pour 12% de la population. Cette production de richesse globalement inférieure à la moyenne régionale se traduit à la fois par une moindre proportion de personnes en emploi et par des actifs plus nombreux à quitter l'espace pour travailler dans les territoires voisins que de flux inverses. Le territoire bénéficie en particulier d'une relative proximité avec la Métropole lilloise entraînant des flux d'actifs qualifiés. Les zones d'emploi de Valenciennes et de Maubeuge bénéficient également de la proximité de la Belgique avec plus de 3% de travailleurs frontaliers parmi les actifs résidant dans ces deux zones d'emplois. Les liens entre cet espace sont également importants avec l'espace Artois / Artois-Douais mais cette fois avec davantage d'entrées d'actifs que de sortie.

Au sein de l'espace, l'économie est fortement portée par le pôle de Valenciennes regroupant la CA de Valenciennes Métropole (36% de la richesse de l'espace pour 26% de la population) et la CA de la Porte du Hainaut (19% de la richesse pour 21% de la population). L'agglomération de Valenciennes structure ainsi les principaux flux domicile-travail entre intercommunalités. Seules les communautés de communes de l'Avesnois semblent plus isolées de ce moteur économique du fait de leur éloignement géographique. Les CA de Maubeuge Val de Sambre et de Cambrai constituent les deux autres pôles économiques du territoire et rayonnent sur les communautés de communes limitrophes.

Cette organisation territoriale est renforcée par la structuration urbaine de l'espace. Le pôle urbain de Valenciennes s'étend sur un vaste espace regroupant les deux CA de Valenciennes Métropole et de la Porte du Hainaut. Il est maillé de plusieurs pôles de services de niveau supérieur et rayonne sur un espace périurbain qui tend à s'étendre dans le Cambrésis et l'Avesnois. Les pôles de Maubeuge et de Cambrai se structurent autour de leur ville-centre qui constitue le principal pôle de service et étend son influence sur un espace périurbain. Le sud du territoire plus rural apparaît plus éloigné des dynamiques urbaines et s'organise autour de plusieurs pôles économiques et de services tels que Caudry, Fourmies ou encore le Cateau-Cambrésis et Avesnes-sur-Helpe.

Cette organisation territoriale est renforcée par la structuration urbaine de l'espace. Le pôle urbain de Valenciennes s'étend sur un vaste espace regroupant les deux CA de Valenciennes Métropole et de la Porte du Hainaut. Il est maillé de plusieurs pôles de services de niveau supérieur et rayonne sur un espace périurbain qui tend à s'étendre dans le Cambrésis et l'Avesnois. Les pôles de Maubeuge et de Cambrai se structurent autour de leur ville-centre qui constitue le principal pôle de service et étend son influence sur un espace périurbain. Le sud du territoire plus rural apparaît plus éloigné des dynamiques urbaines et s'organise autour de plusieurs pôles économiques et de services tels que Caudry, Fourmies ou encore le Cateau-Cambrésis et Avesnes-sur-Helpe.

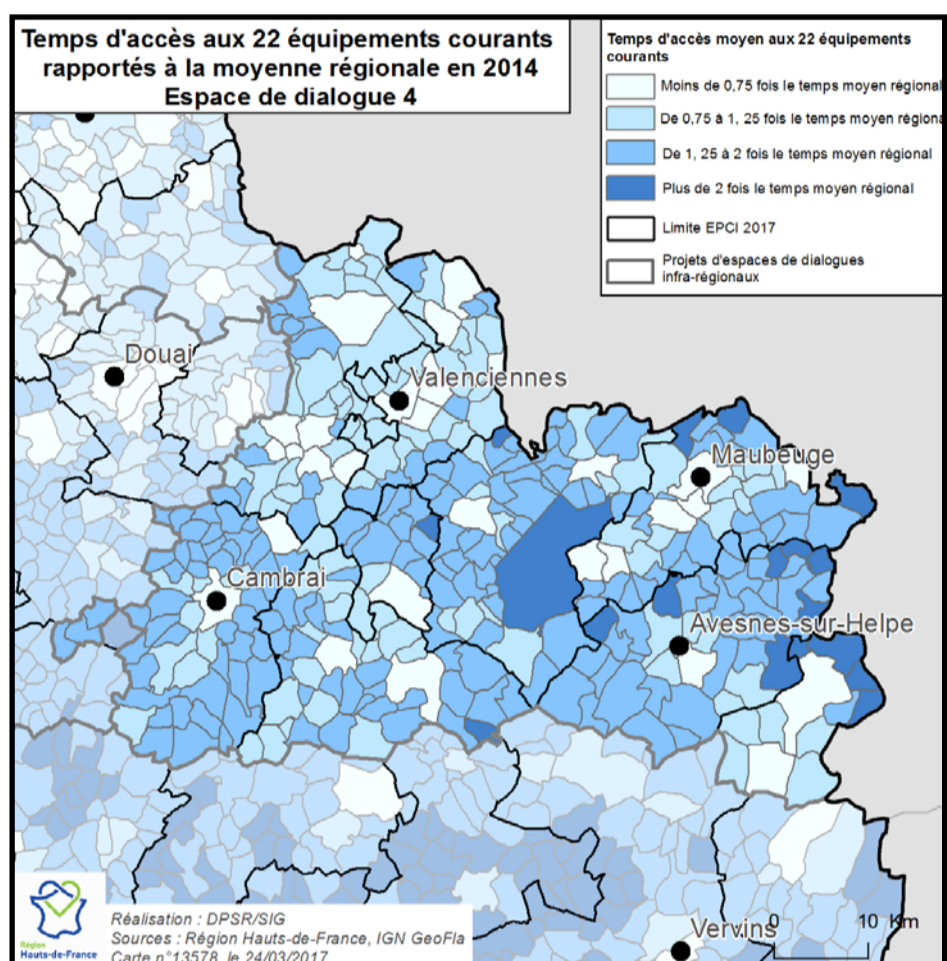


PARTI PRIS STRATEGIQUE n°3 :



Une proximité de l'indispensable, une optimisation des formes d'approvisionnement pour une amélioration de la qualité de vie

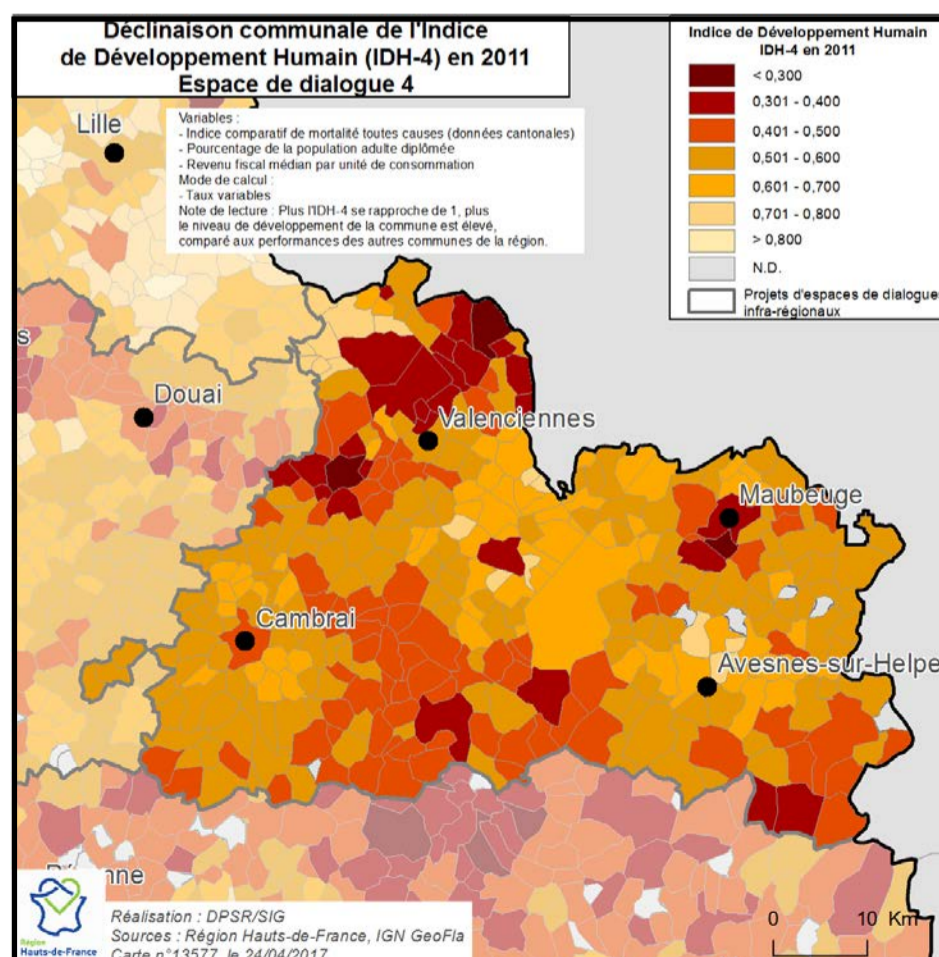
Un territoire marqué par un très bon maillage de l'offre de services et d'équipements mais aussi par une santé sociale en retrait



La présence d'équipements et de services est une condition de la qualité de vie des habitants et de l'attractivité des territoires. A l'image de la région Hauts-de-France, le territoire de cet espace de dialogue s'appuie sur un très bon maillage de l'offre de services et d'équipements. La part de la population ayant accès en moyenne aux 21 équipements de la gamme de proximité en moins de 7 minutes dépasse les 95 % pour 7 des 9 intercommunalités qui composent cet espace. Le temps de trajet moyen est néanmoins plus élevé pour la CA du Cœur de l'Avesnois où près de 15% de la population met plus de 7 minutes en moyenne pour accéder à ces équipements de proximité (l'indicateur ne prend cependant pas en compte la proximité de pôles de services belges). La mesure de la proximité ne se résume également pas seulement à des questions de densité (maillage) ou de temps d'accès. L'amélioration de l'accès aux services peut passer par d'autres modes comme l'amplitude horaire, la dématérialisation. L'accompagnement au numérique sera également une donnée essentielle face au risque de décrochage de certaines populations.

Le niveau de vie de ces territoires est très en deçà de la moyenne régionale : seules 2 intercommunalités ont un revenu disponible médian des habitants supérieur à la moyenne régionale. Les CC du Pays de Solesmois et du Pays de Mormal ; la CC du Sud Avesnois et la CA Maubeuge Val de Sambre connaissent d'importantes difficultés sociales avec des niveaux de vie nettement inférieurs à la moyenne régionale : respectivement 15 300 et 15 782€ contre 18 100€. Le taux de pauvreté dépasse les 20% pour deux tiers des intercommunalités de cet espace de dialogue, approchant même les 27% pour la CA Maubeuge Val de Sambre. En particulier, les jeunes rencontrent des difficultés importantes d'insertion, en lien avec un déficit important de diplômés du baccalauréat parmi les 20-29 ans. Les familles monoparentales, souvent exposées aux risques de pauvreté, sont sur-représentées au sein de ces territoires.

Pour les personnes vivant dans des situations sociales difficiles, les problèmes de mobilité fréquents s'ajoutent à d'autres dimensions : revenu, santé, éducation, emploi, logement. Pour les populations les plus fragiles, l'absence de proximité signifie le plus souvent un renoncement, même pour les services fondamentaux (santé...). La vulnérabilité énergétique est particulièrement prégnante dans une partie de cet espace de dialogue notamment dans les territoires ruraux du sud : plus d'un ménage sur quatre y est en situation de vulnérabilité énergétique, notamment en raison de factures énergétiques très élevées et d'un habitat relativement ancien.



PARTI PRIS STRATEGIQUE n°4 :

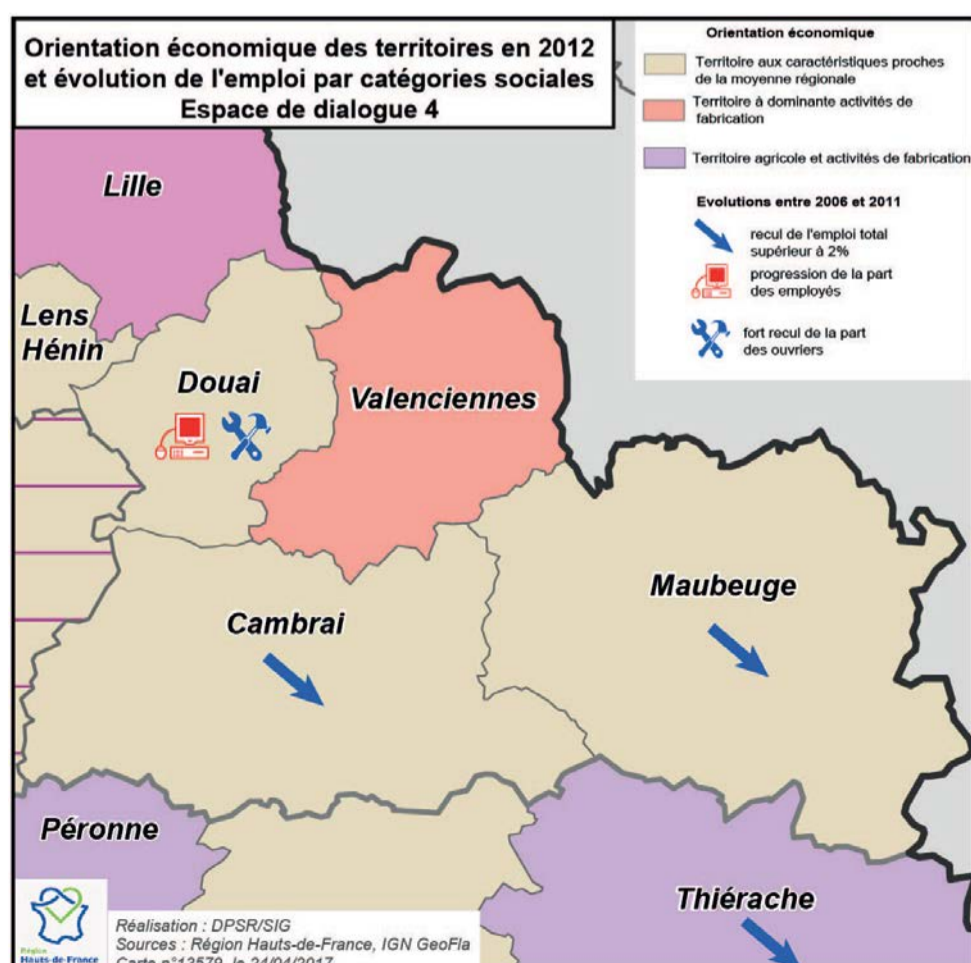
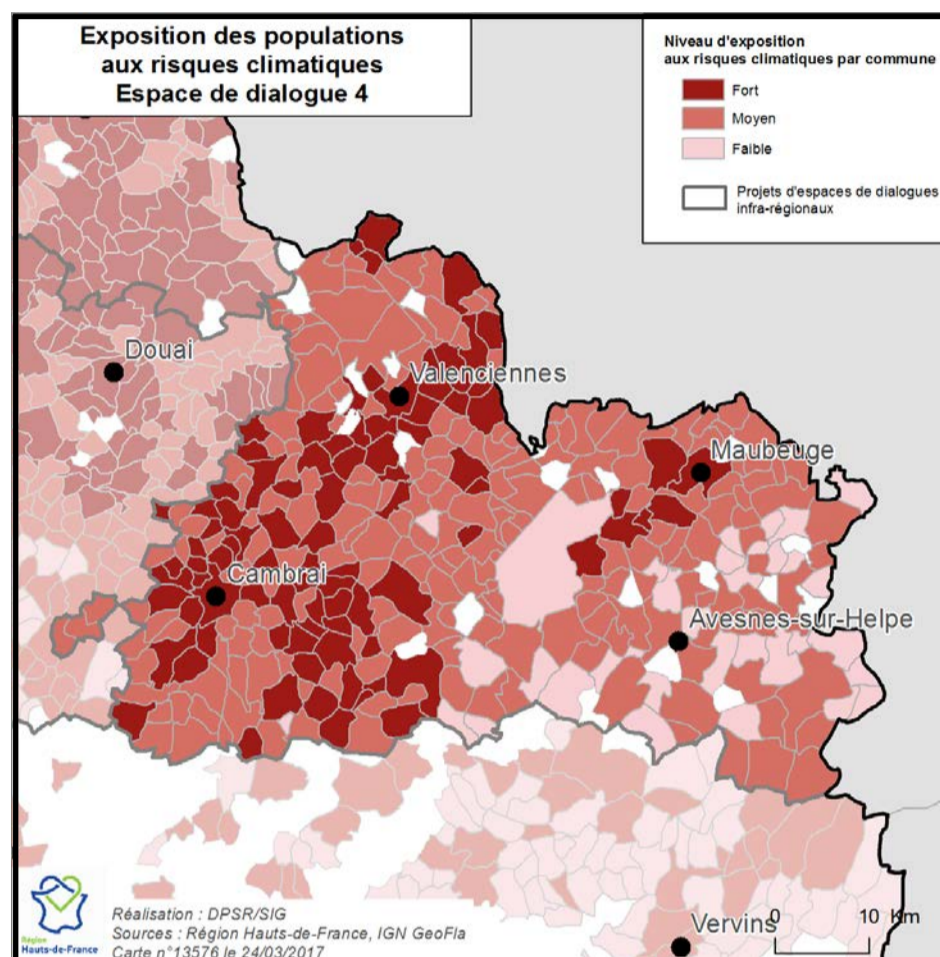
Des trajectoires territoriales différenciées, permettant d'optimiser les potentialités et de prévenir les risques



Un territoire marqué par un patrimoine environnemental de qualité exposé aux risques climatiques mais aussi par des enjeux majeurs en termes de formation et d'accès à l'emploi

Le territoire dispose de nombreux atouts liés à la qualité de son patrimoine environnemental et paysager. Le développement économique et touristique doit néanmoins intégrer un certain nombre de risques. Le nord de cet espace et le maubeugeois sont particulièrement exposés aux risques climatiques. La maîtrise des risques liés aux mouvements de sol est un enjeu particulièrement fort dans le Valenciennois car de nombreuses carrières souterraines de craie (catiches) sont présentes en zone urbanisée. De plus, le corridor minier au nord de cet espace de dialogue comporte de nombreux puits de mines. Des enjeux importants de prévention des inondations se concentrent dans les vallées de la Sambre et de ses affluents, notamment l'Helpe majeure, l'Helpe mineure et la Solre. Les enjeux de préservation de la biodiversité remarquable sont élevés en raison de l'importance des milieux naturels et des pressions qui s'y exercent. Autre témoignage de son passé industriel, cet espace demeure

marqué par la présence de friches industrielles aux sols pollués. De même, des communes du valenciennois et du maubeugeois sont concernées par un risque industriel majeur, essentiellement lié à la présence d'établissements Seveso. L'espace du Hainaut Cambrésis est également particulièrement soumis à de nombreux facteurs de pollution, les agglomérations de Maubeuge et de Valenciennes connaissent un nombre de jours avec un air de bonne qualité limité par l'importance du trafic routier et les émissions industrielles.



Créer les conditions d'une montée en qualification de la population, en lien avec les nouveaux gisements d'emploi et les différentes formes d'innovation est un enjeu essentiel pour optimiser les potentialités du territoire. L'un des enjeux majeurs de ce territoire reste la réduction des inégalités de formation qui sont très importantes. La part des 20-29 ans ayant au moins le baccalauréat est inférieure à 50% pour le Sud Avesnois et la CC du Caudresis et du Catésis (respectivement 43,5% et 48,3%). La part des 18-25 ans en emploi ou en formation reste également très en retrait comparé à la moyenne régionale. Ces inégalités de formation se traduisent par d'importantes disparités d'accès à l'emploi : le taux d'emploi des 25-54 ans varie de 63,7% pour la CC du Sud Avesnois à 80,3% pour la CC du Pays de Mormal. La faiblesse des taux d'emploi touche particulièrement les femmes, avec notamment des écarts avec celui des hommes supérieurs à plus de 15 points sur Maubeuge Val de Sambre et la Porte du Hainaut

Pour suivre l'actualité du SRADDET
et participer à notre Grand Dessein,
rendez-vous sur
legranddessein.fr



Région Hauts-de-France
151 avenue du Président Hoover - 59555 LILLE CEDEX
Direction de la Prospective et des Stratégies Régionales
Service Observation et Prospective
Service SIG et Appui à la Connaissance

Pour nous contacter :
concertation-SRADDET@hautsdefrance.fr