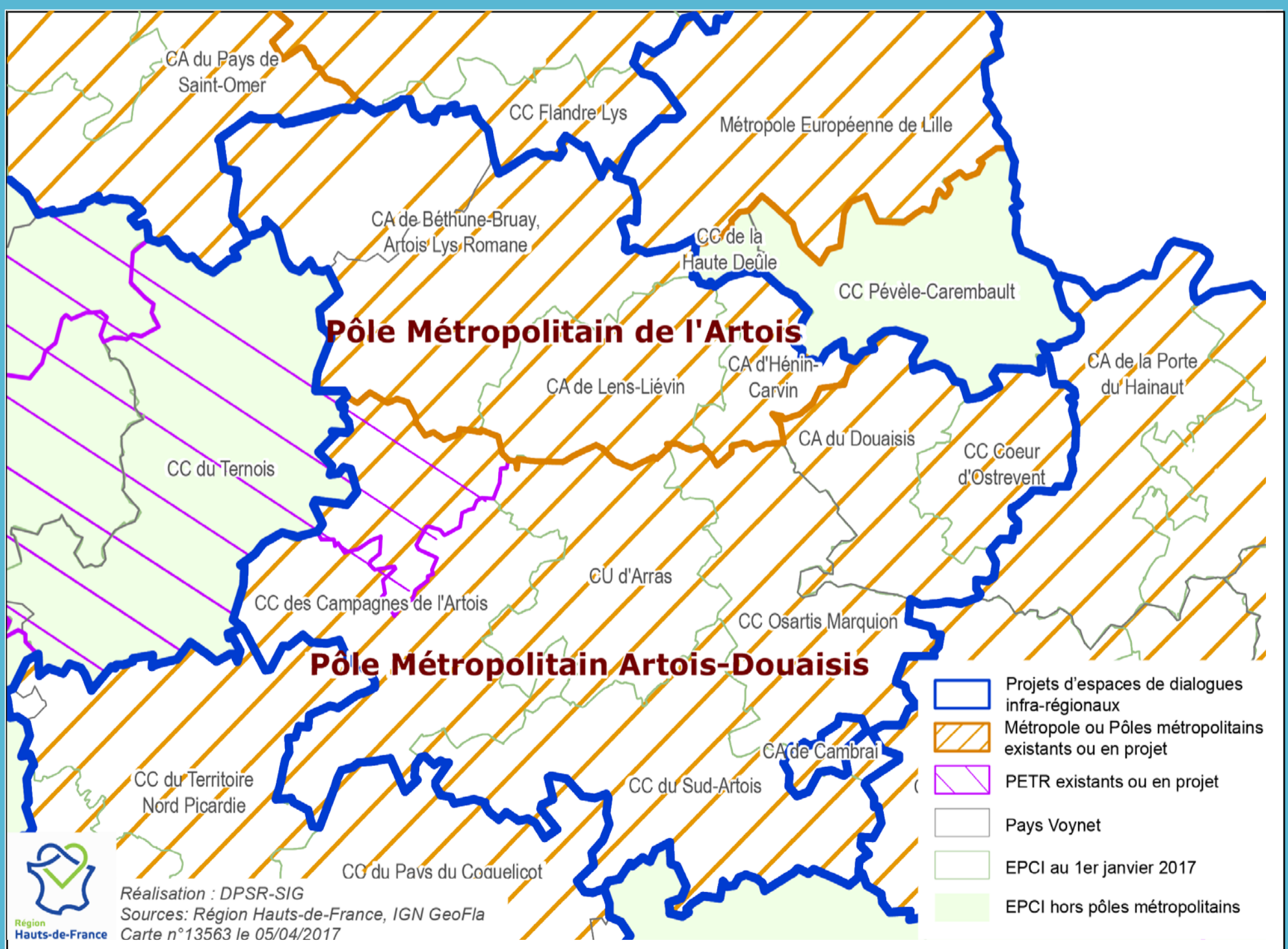




# Repère Territorial

## Espace de dialogue

### Artois / Artois-Douaisis



# MÉTHODE DE FABRICATION DU DOCUMENT D'ORIENTATIONS STRATÉGIQUES DU SRADDET (2016-2017)



AOÛT 2016

Promulgation du **décret** relatif à l'élaboration du SRADDET

OCTOBRE  
2016

Débat sur les modalités d'élaboration et de concertation du SRADDET  
en **CTAP**

NOVEMBRE  
2016

Forum de lancement du SRADDET

**4 enjeux** pour lancer la concertation

JANVIER  
2017

Réunions des **ateliers** sur la base des 4 enjeux suivis d'une première phase des contributions

Fabrication de premières hypothèses de **partis pris stratégiques**

MARS 2017

Premier **comité de pilotage**

Echanges avec les partenaires : partage-t-on les mêmes orientations / ambitions ?

Premières **conférences territoriales** sur les 9 espaces de dialogues identifiés

Ateliers thématiques des **dimensions du SRADDET** : Biodiversité, Climat Air Energie, Déchets

2ème série d'**ateliers**

JUIN 2017

Réunion du **club des personnes publiques associées**

SEPTEMBRE  
2017

CTAP : présentation du **document d'orientations stratégiques**

**Séance plénière** vote du document d'orientations stratégiques

OCTOBRE  
2017

NOVEMBRE  
2017

2ème série de **conférences territoriales**

Eté 2019

Adoption du SRADDET

## 9 EPCI dans l'espace de dialogue

- CA Béthune-Bruay, Artois-Lys Romane
- CA de Lens - Liévin
- CA d'Hénin-Carvin
- CA du Douaisis
- CC Coeur d'Ostrevent
- CC des Campagnes de l'Artois
- CC du Sud-Artois
- CC Osartis Marquion
- CU d'Arras



# Portrait global : Artois / Artois-Douaisis



Part d'emplois de cadres  
des fonctions métropolitaines  
sur le territoire en 2012 : **12 %**



Part des espaces artificialisés  
dans le territoire en 2006 : **18 %**

Nombre de communes en 2017 : **461**



Population en 2013 : **1 076 960**  
soit **18,0 %** de la population régionale

Densité de population en 2013 :  
**358 hab/km<sup>2</sup>**  
(moyenne régionale 188 hab/km<sup>2</sup>)

Evolution de la population  
entre 2008 et 2013 : **- 0,02 %**



(moyenne régionale 1 %)

Solde migratoire entre  
2012 et 2013 :

**- 3 521 (- 0,33 %)**  
(moyenne régionale - 0,38 %)  
(hors flux avec l'étranger)



Nombre de ménages en 2013 :  
**439 672**



Niveau de vie médian en 2012 :  
compris entre **15 793 €** de  
Lens-Liévin et **19 662 €** pour  
CC des Campagnes de l'Artois



Indice de vieillissement  
en 2013 : **0,60**  
(moyenne régionale 0,59)

Taux de diplômés > au BEPC en 2013 :

**62,1 %**  
(moyenne régionale 63 %)

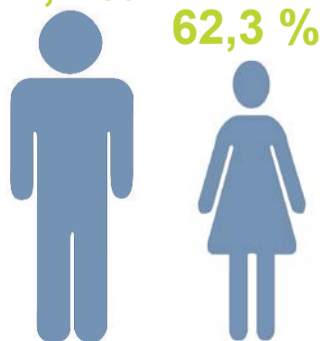


Part des étudiants inscrits  
sur le territoire en 2015/2016 : **9 %**

(inscrits uniquement dans les établissements  
publics sous tutelle du ministère en charge  
de l'Enseignement supérieur et de la Recherche)

Taux d'activité en 2013 :

**74,7 %**      **62,3 %**



(moyenne régionale)  
75,2 %      65,3 %



Variation de l'emploi  
au lieu de travail  
entre 2008 et 2013 : **- 1,8 %**  
(moyenne régionale -1,2 %)

### Sources

INSEE Recensements 2008, 2012 et 2013 ; INSEE Qualité de vie dans les Hauts-de-France, 2016  
Ministère de l'Enseignement supérieur et de la Recherche  
Insee-DGFIP-Cnaf-Cnav-CCMSA, Fichier localisé social et fiscal (Filosofi) 2012  
SOeS, CORINE Land Cover



# PARTI PRIS STRATEGIQUE n°1 :

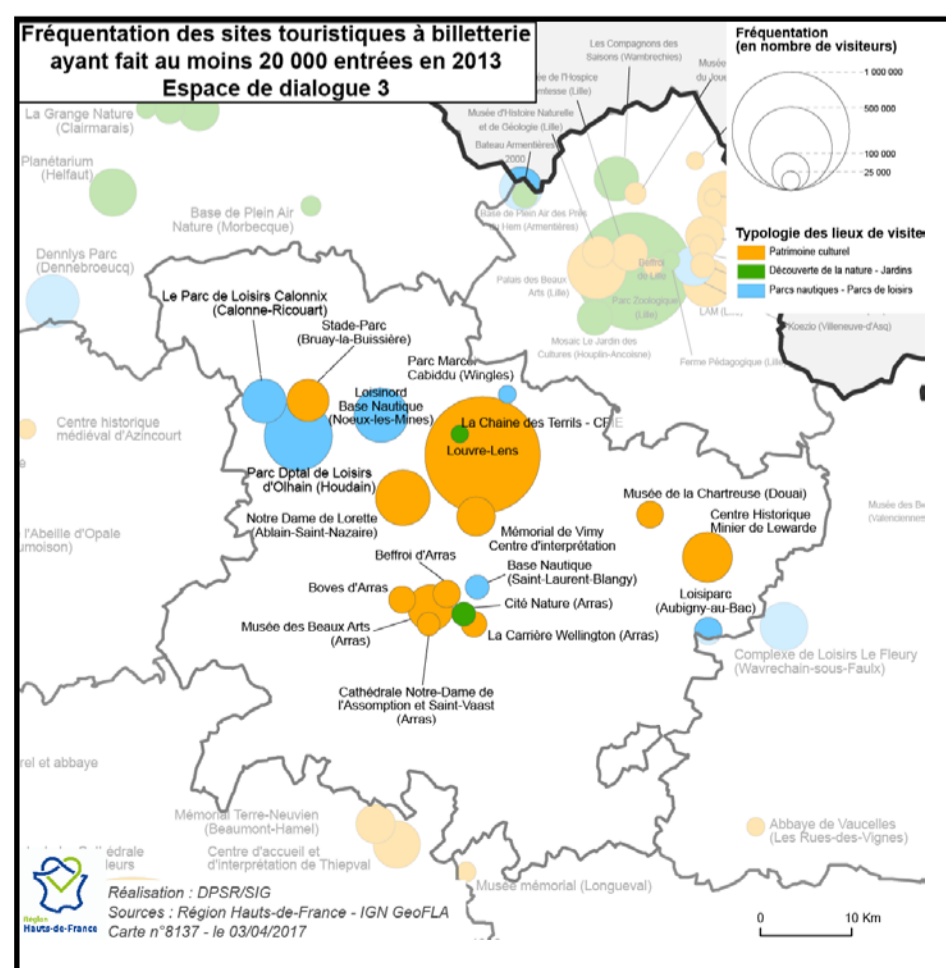
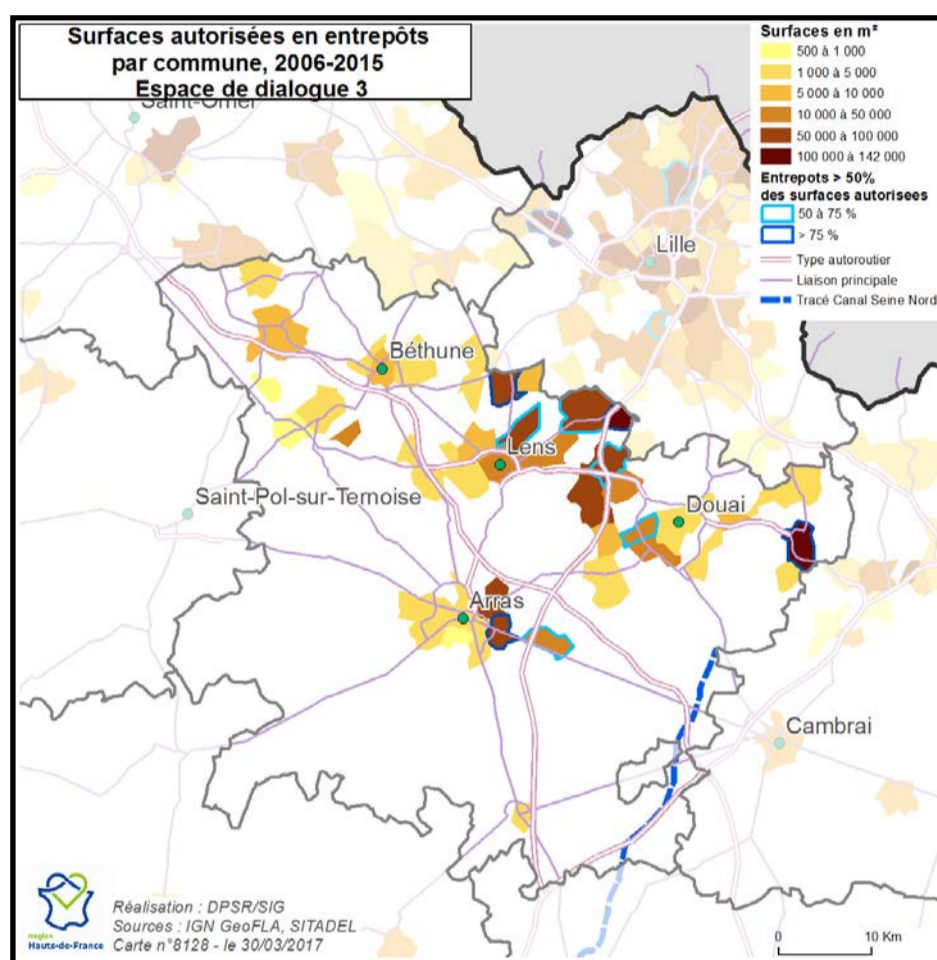
## Une attractivité régionale fondée sur une forte ouverture à valoriser et à maîtriser



### Un territoire au potentiel fort à articuler avec la métropole lilloise

Avec plus de 17 % des emplois régionaux (directs ou indirects) du secteur du transport-logistique, le territoire de l'Artois / Artois-Douais est le 2e espace pour la concentration de l'emploi logistique en région après celui de la métropole lilloise élargie. Le territoire bénéficie en effet de la présence d'une logistique de type exogène à destination des marchés du nord-ouest de la France et du Benelux, avec en particulier l'implantation de la plateforme Delta 3 de Dourges. En outre, on observe actuellement un effet de desserrement depuis la métropole lilloise pour bénéficier de prix du foncier plus attractifs.

Avec une densité de 358 habitants par km<sup>2</sup>, l'espace de dialogue présente la 2e densité la plus forte après le territoire de la MEL élargie, presque le double de la densité régionale. En parallèle, le secteur de la logistique est de plus en plus consommateur d'espace, nécessitant de larges parcelles, une accessibilité multimodale, avec des normes réglementaires renforcées qui conduisent à une faible emprise foncière. En conséquence, les enjeux de consommation d'espace et de minimisation des externalités négatives sont importants sur ce territoire, amené à jouer un rôle fort vis-à-vis du hub logistique régional, du fait de la jonction de plusieurs infrastructures-clé : réseau fluvial, TGV, projet de réseau express grand Lille, plateformes logistiques, autoroutes...



6 milliards d'euros de retombées économiques, c'est le poids économique du tourisme dans la nouvelle région. Le secteur d'activités permet de générer des emplois non délocalisables, en favorisant le développement de l'économie présente.

L'espace de dialogue compte un peu plus de 5 000 emplois touristiques, soit 1,5 % de l'emploi total de la zone, moitié moins que la moyenne régionale. Le potentiel touristique du territoire s'appuie sur une forte concentration de sites avec en position centrale le musée du Louvre-Lens, dont l'attractivité dépasse les frontières régionales. Le territoire dispose également d'une forte renommée autour du tourisme de mémoire de la grande guerre avec l'ouverture, en 2014, de l'Anneau de la Mémoire sur le site de Notre-Dame-de-Lorette ou le Mémorial national du Canada à Vimy. Le développement touristique local peut enfin s'appuyer sur la croissance du tourisme lié au patrimoine industriel, avec notamment le bassin minier classé au patrimoine mondial de l'UNESCO et le centre historique minier de Lewarde.

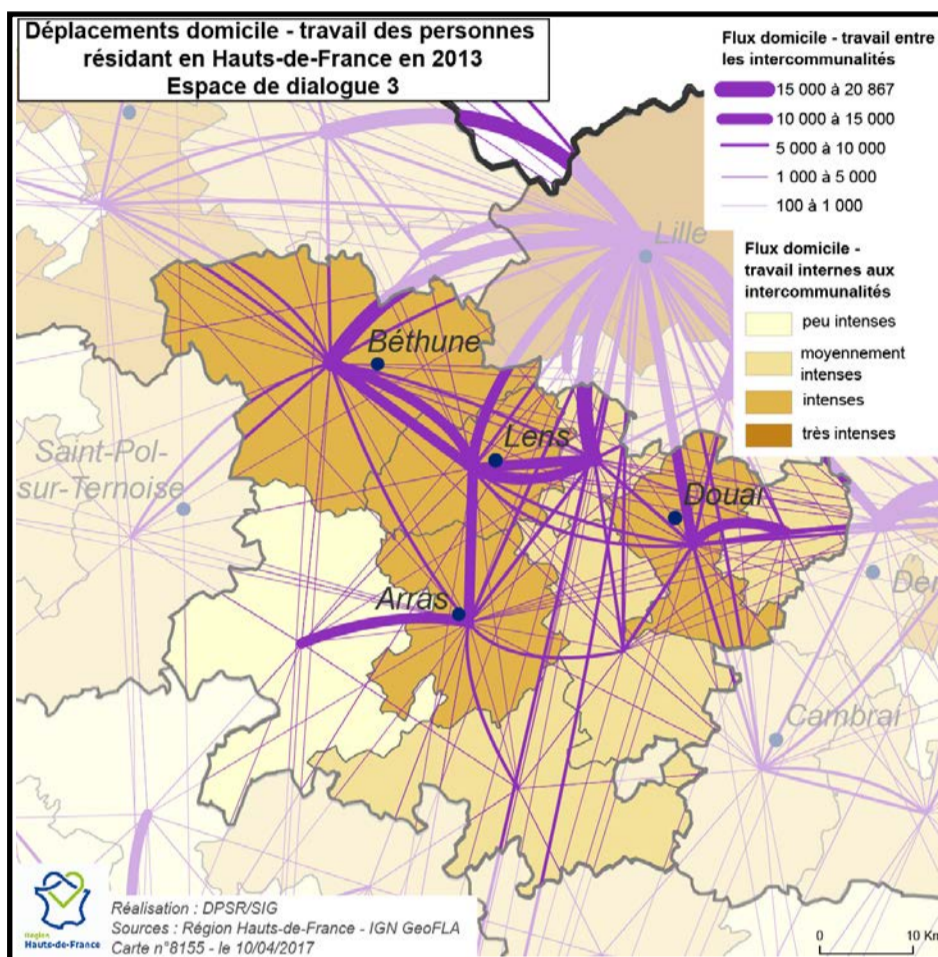


## PARTI PRIS STRATEGIQUE n°2 :

# Un modèle territorial qui combine renforcement de la Métropole, structuration de pôles de rayonnement régionaux et valorisation des dynamiques rurales



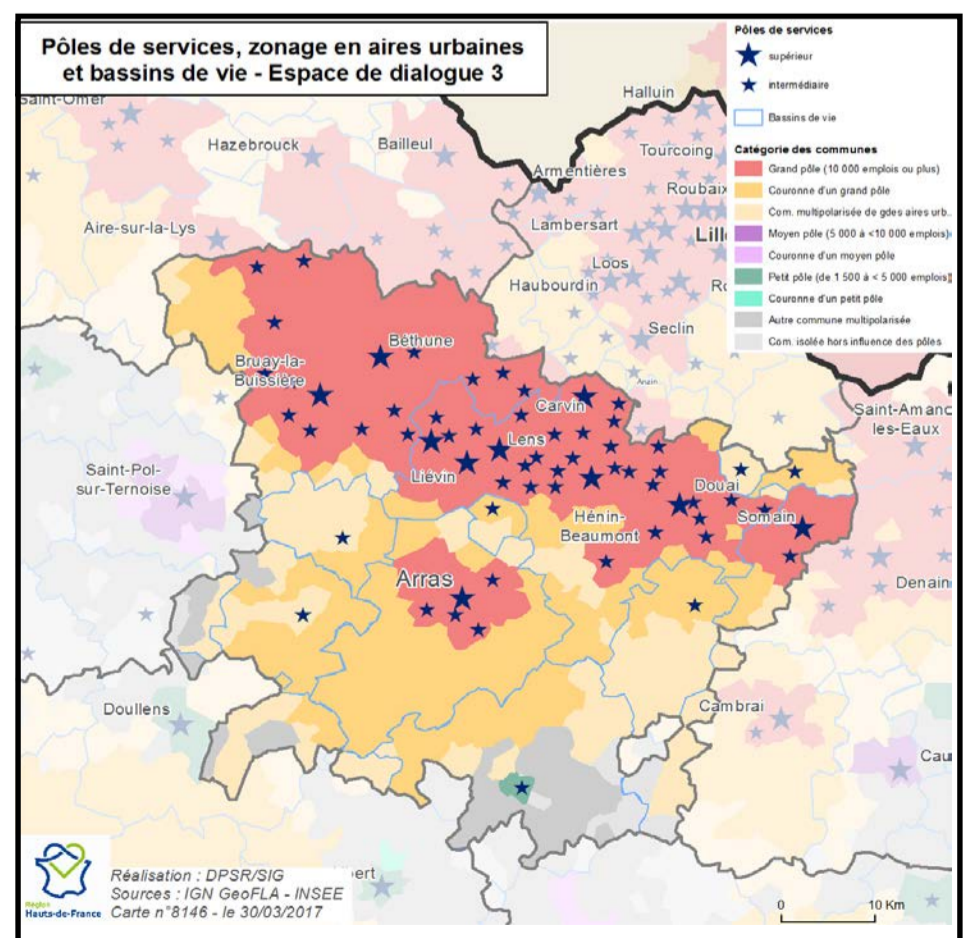
### Un territoire multipolaire fortement connecté à la métropole lilloise



L'espace Artois / Artois-Douais produit 15 % de la richesse régionale pour 18% de la population. Il constitue ainsi un important espace de production de richesse mais celle-ci apparaît insuffisante au regard de l'importance démographique de l'espace. La richesse produite s'appuie sur de nombreux pôles de poids comparables mais aux orientations économiques différentes, davantage tournée vers l'emploi public et les emplois métropolitains dans la CU d'Arras, bénéficiant de spécialisations industrielles dans le Béthunois ou plus orientée vers la logistique dans les CA de Lens-Liévin et Hénin-Carvin.

Le territoire est fortement ouvert au regard des déplacements domicile-travail : 22% des actifs de l'espace occupent un emploi en dehors de ce périmètre tandis qu'à l'inverse 12% des emplois du territoire sont occupés par des actifs n'y résidant pas. Les liens sont les plus intenses avec l'espace métropolitain lillois : sur les 85 000 actifs travaillant hors de l'espace, 52 000 occupent un emploi dans la métropole lilloise. De même, sur les 42 000 emplois du territoire occupés par un actif n'y résidant pas, 19 000 sont occupés par des actifs de l'espace métropolitain. Les échanges avec la métropole sont différents en fonction des entrées et des sorties avec davantage d'arrivée quotidienne de cadres lillois dans l'espace Artois / Artois-Douais.

L'espace Artois / Artois-Douais se caractérise par une forme urbaine spécifique au nord avec une urbanisation suivant les exploitations minières d'est en ouest. Elle se caractérise par une forte continuité urbaine avec la présence de nombreux pôles reliés entre eux par une continuité de communes de taille intermédiaire. La continuité urbaine est ainsi quasiment ininterrompue dans cet axe. L'étalement urbain a par ailleurs été particulièrement important dans le Béthunois se traduisant aujourd'hui par une unité urbaine s'étendant jusqu'aux Flandres. L'espace Arrageois est pour sa part séparé de cette continuité urbaine par la présence d'un espace de transition au niveau des collines de l'Artois. Au sud, le pôle urbain d'Arras étend sur un vaste espace rural.



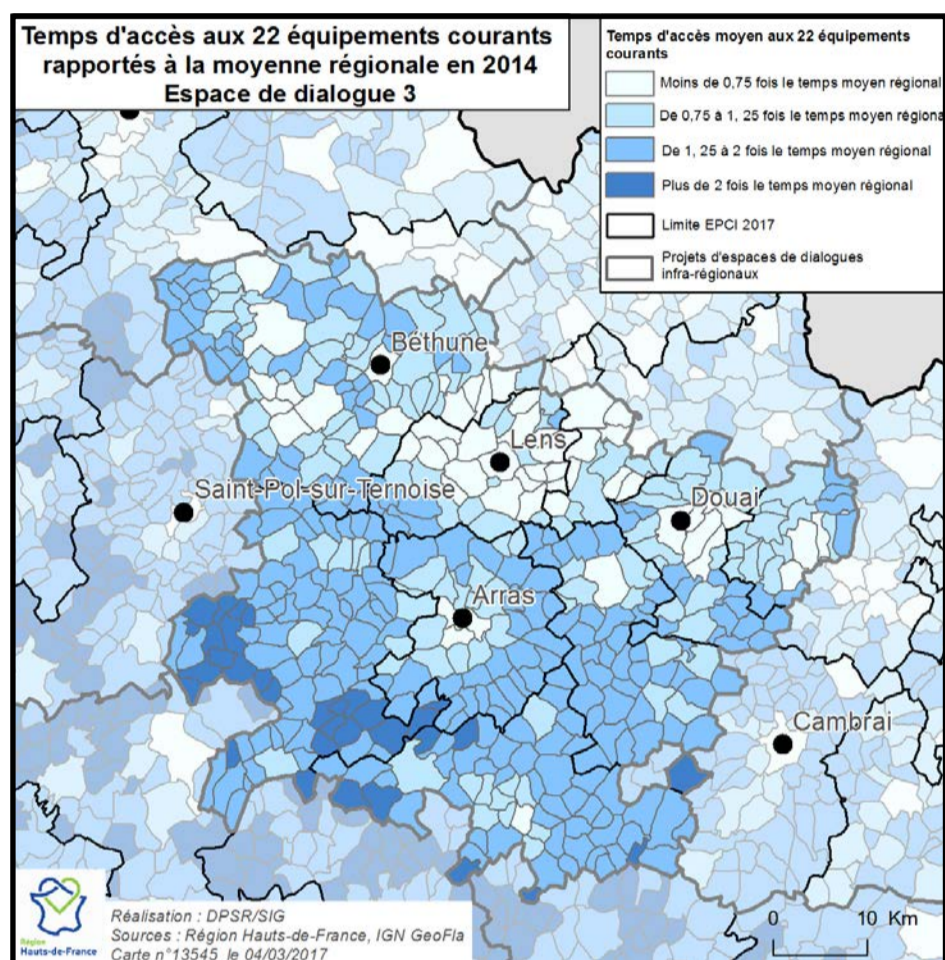


## PARTI PRIS STRATEGIQUE n°3 :



# Une proximité de l'indispensable, une optimisation des formes d'approvisionnement pour une amélioration de la qualité de vie

Un territoire disposant d'un très bon maillage de l'offre de services et d'équipements mais aussi par d'importantes disparités sociales

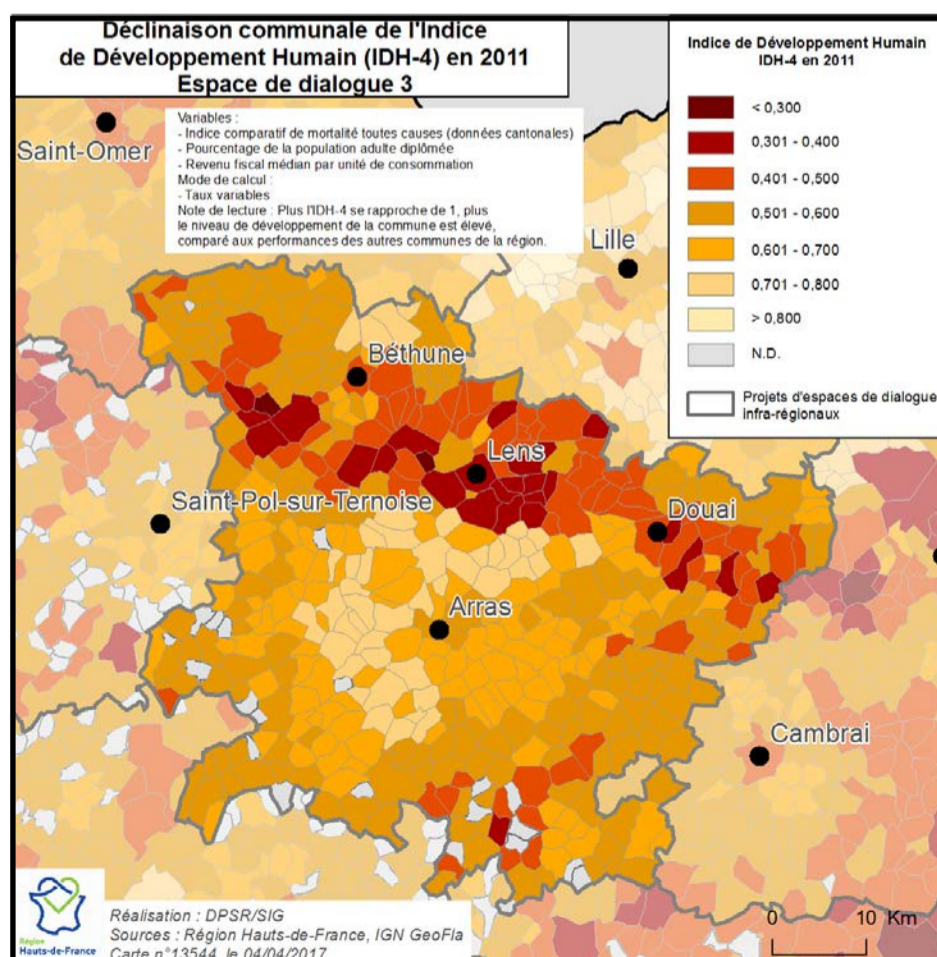


La présence d'équipements et de services est une condition de la qualité de vie des habitants et de l'attractivité des territoires. Les territoires de cet espace de dialogue s'appuient sur un très bon maillage de l'offre de services et d'équipements : la part de la population ayant accès en moyenne aux 21 équipements de la gamme de proximité en moins de 7 minutes varie de 93,3% pour la CC Osartis Marquion à 100% pour la CA d'Hénin-Carvin. Ce territoire est néanmoins marqué par de relatives disparités en matière d'offres de soins, alors qu'il connaît d'importantes difficultés sur le plan sanitaire : en 2015, le nombre de médecins généralistes pour 100 000 habitants varie de 86,36 pour la CC Osartis Marquion à près de 230 pour la CU d'Arras. La mesure de la proximité ne se résume également plus seulement à des questions de densité (maillage) ou de temps d'accès : l'amélioration de l'accès aux services peut passer par d'autres modes comme l'amplitude horaire, la dématérialisation. L'accompagnement au numérique sera également une donnée essentielle face au risque de décro-

chage de certaines populations.

Le territoire est marqué par d'importantes disparités sociales entre les différents EPCI. Les niveaux de revenus sont particulièrement faibles dans le bassin minier contrastant avec des revenus supérieurs à la moyenne régionale dans l'arrageois. Ainsi, le revenu disponible par unité de consommation varie de 15 793 € pour la CA de Lens-Liévin à 19 662 € dans les Campagnes de l'Artois. De même, le taux de pauvreté est particulièrement élevé en sein des CA de Lens Liévin (25,5%) et d'Hénin Carvin (23,6%) tandis qu'il est beaucoup plus faible dans l'arrageois. Les disparités sont également importantes pour la formation : la part des plus de 20 ans ayant au moins le baccalauréat varie de 31,5% pour Lens-Liévin à 46,7% pour la CU d'Arras.

Pour les personnes vivant dans des situations sociales difficiles, les problèmes de mobilité fréquents s'ajoutent à d'autres dimensions : revenu, santé, éducation, emploi, logement. Pour les populations les plus fragiles, l'absence de proximité signifie le plus souvent un renoncement, même pour les services fondamentaux (santé...). La vulnérabilité énergétique est particulièrement prégnante dans la partie rurale de cet espace, à l'image de la CC des Campagnes de l'Artois où plus d'un ménage sur quatre y est en situation de vulnérabilité énergétique, notamment en raison de factures énergétiques très élevées et d'un habitat relativement ancien. Le cœur historique minier est quant à lui caractérisé par une suroccupation des logements, avec plus de 7% de la population vivant dans un logement suroccupé dans l'arrondissement de Lens.





# PARTI PRIS STRATEGIQUE n°4 :

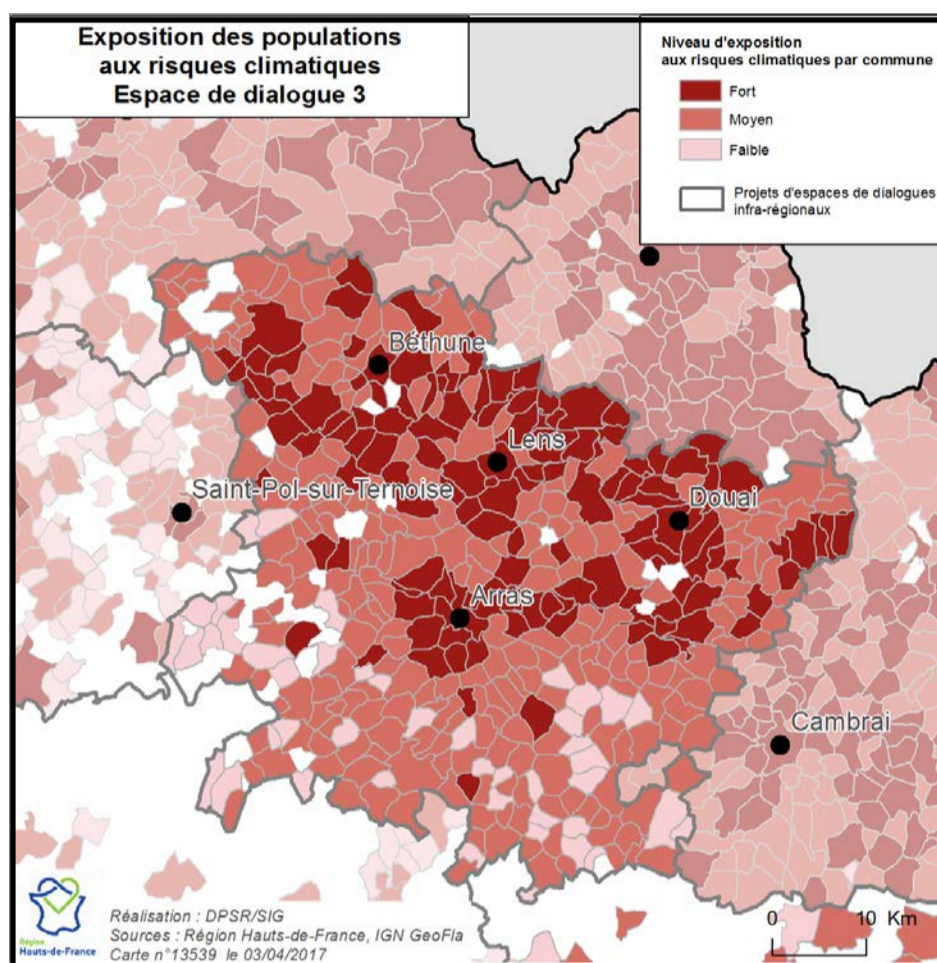
## Des trajectoires territoriales différenciées, permettant d'optimiser les potentialités et de prévenir les risques



### Un territoire marqué par l'importance des risques climatiques et les enjeux de formation

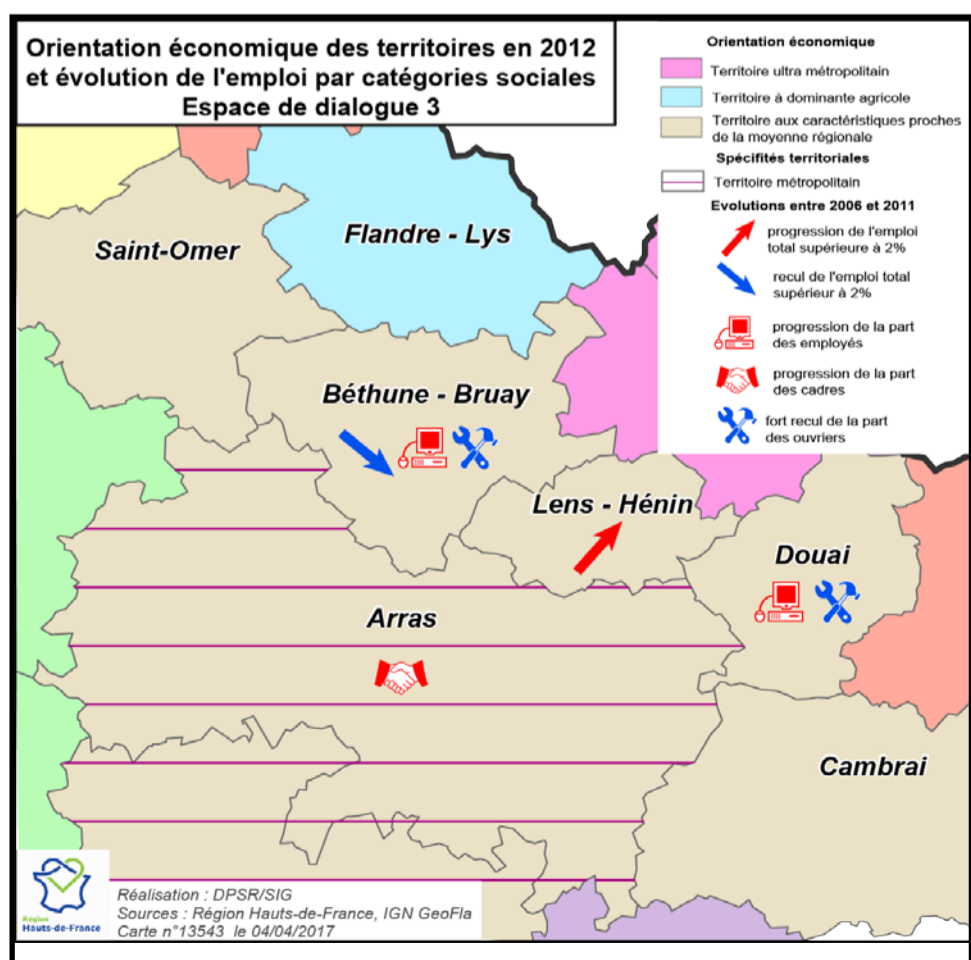
Le développement économique et touristique doit intégrer un certain nombre de risques. Le territoire Artois-Douaisis est ainsi particulièrement exposé aux risques climatiques. Le territoire est particulièrement concerné par l'érosion des sols en lien avec le ruissellement et les risques de mouvement de terrain principalement liés à l'exploitation minière. Les risques d'effondrement de cavité sont également présent dans l'arrageois sur les lignes de front de la grande guerre. Le bassin minier est également par des risques d'inondation important renforcés par l'artificialisation des sols.

Autre témoignage de son passé industriel et minier, cet espace demeure fortement marqué par la présence de friches industrielles aux sols pollués. De même, de nombreuses communes sont concernées par un risque industriel majeur, essentiellement lié à la présence d'établissements Seveso. L'espace Artois-Douaisis est également particulièrement soumis à de nombreux facteurs de pollution. Les agglomérations Béthunoise, Lensoise et Douaisienne connaissent un nombre de jours avec un air de bonne qualité limité par l'importance du trafic routier et les émissions industrielles.



Créer les conditions d'une montée en qualification de la population, en lien avec les nouveaux gisements d'emploi et les différentes formes d'innovation, est un enjeu essentiel pour optimiser les potentialités du territoire.

Le territoire de l'Artois-Douaisis a vu ces 20 dernières années son orientation économique se rapprocher de la moyenne régionale. Lens-Hénin apparaît néanmoins spécialisé sur le transport-logistique avec une progression des emplois du secteur tandis que la CA d'Arras est marquée par une présence d'emplois métropolitains, néanmoins moins importante qu'à Lille ou Roubaix-Tourcoing.



L'un des enjeux majeurs de ce territoire reste la réduction des inégalités de formation qui sont très importantes. La part des 20-29 ans ayant au moins le baccalauréat n'est que de 54% pour la CC Cœur d'Ostrevent ou la CA de Lens-Liévin alors qu'elle approche les 70% en CU d'Arras. La part des 18-25 ans en emploi ou en formation reste également en retrait sur ces territoires de l'ancien bassin minier. Ces inégalités de formation se traduisent par d'importantes disparités d'accès à l'emploi : le taux d'emploi des 25-54 ans varie de 67,9% pour la CA de Lens-Liévin à 84,7% pour les Campagnes de l'Artois. La faiblesse des taux d'emploi dans le cœur minier touche particulièrement les femmes qui sont moins de la moitié à occuper un emploi.

Pour suivre l'actualité du SRADDET  
et participer à notre Grand Dessein,  
rendez-vous sur  
[legranddessein.fr](http://legranddessein.fr)



Région Hauts-de-France  
151 avenue du Président Hoover - 59555 LILLE CEDEX  
Direction de la Prospective et des Stratégies Régionales  
Service Observation et Prospective  
Service SIG et Appui à la Connaissance

Pour nous contacter :  
[concertation-SRADDET@hautsdefrance.fr](mailto:concertation-SRADDET@hautsdefrance.fr)