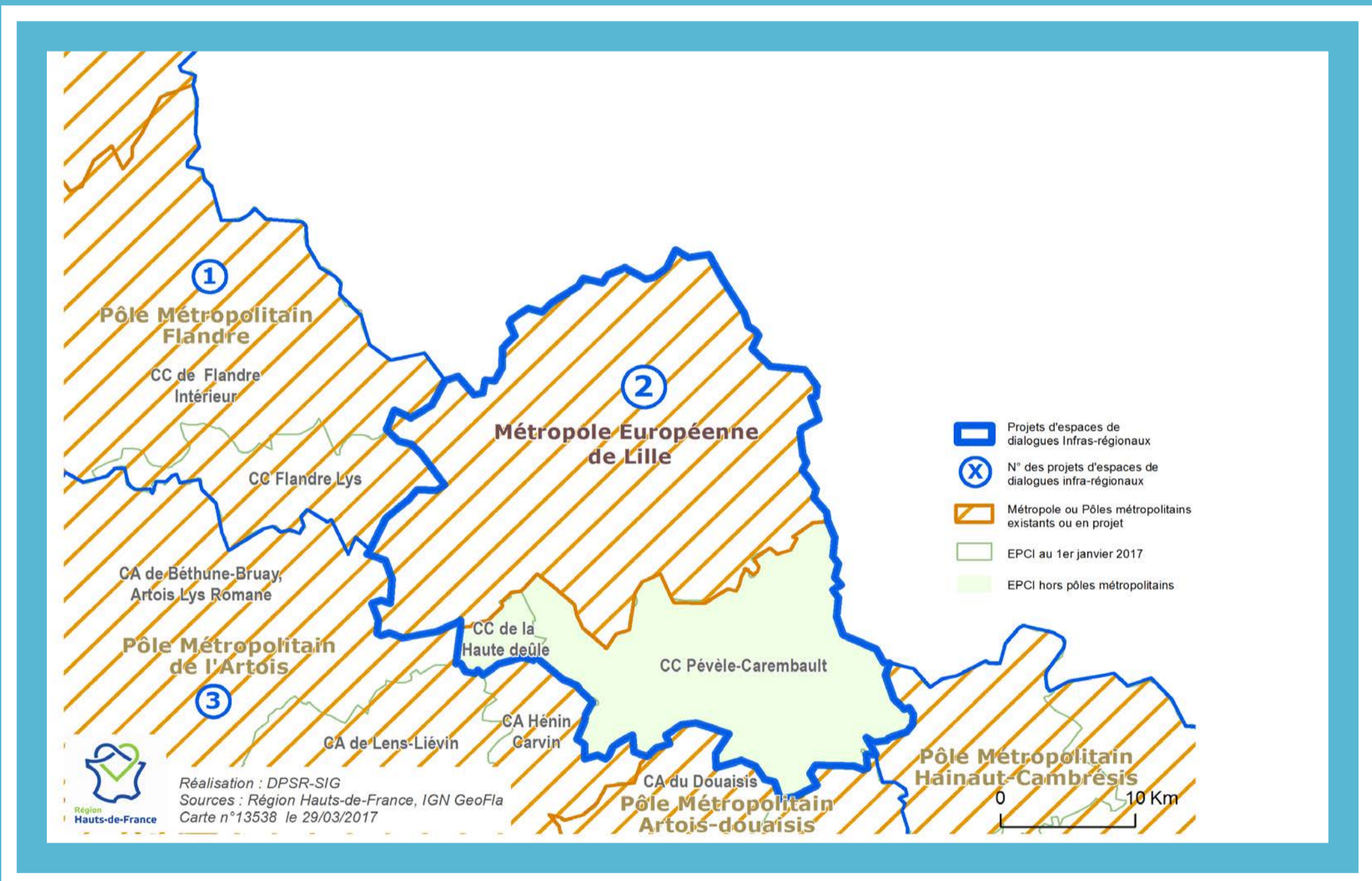




Repère Territorial

Espace de dialogue

Métropole Lilloise élargie



MÉTHODE DE FABRICATION DU DOCUMENT D'ORIENTATIONS STRATÉGIQUES DU SRADDET (2016-2017)

AOÛT 2016

Promulgation du **décret** relatif à l'élaboration du SRADDET

OCTOBRE
2016

Débat sur les modalités d'élaboration et de concertation du SRADDET
en **CTAP**

NOVEMBRE
2016

Forum de lancement du SRADDET

4 enjeux pour lancer la concertation

JANVIER
2017

Réunions des **ateliers** sur la base des 4 enjeux suivis d'une première phase des contributions

Fabrication de premières hypothèses de **partis pris stratégiques**

MARS 2017

Premier **comité de pilotage**
Echanges avec les partenaires : partage-t-on les mêmes orientations / ambitions ?

Premières **conférences territoriales** sur les 9 espaces de dialogues identifiés

Ateliers thématiques des **dimensions du SRADDET** : Biodiversité, Climat Air Energie, Déchets

2ème série d'**ateliers**

JUIN 2017

Réunion du **club des personnes publiques associées**

SEPTEMBRE
2017

CTAP : présentation du **document d'orientations stratégiques**

Séance plénière vote du document d'orientations stratégiques

OCTOBRE
2017

NOVEMBRE
2017

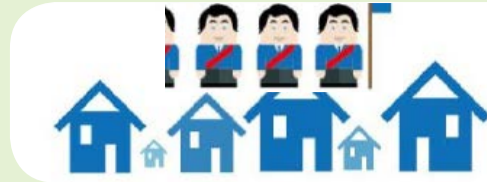
2ème série de **conférences territoriales**

Eté 2019

Adoption du SRADDET

3 EPCI dans l'espace de dialogue

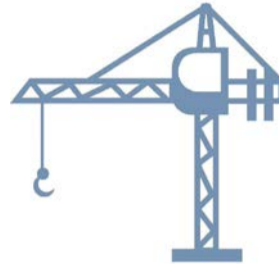
- CC Pévèle-Carembault
- CC de la Haute Deûle
- Métropole Européenne de Lille



Portrait global : Métropole européenne de Lille élargie



Part d'emplois de cadres
des fonctions métropolitaines
sur le territoire en 2012 : **44 %**



Part des espaces artificialisés
dans le territoire en 2006 : **34 %**

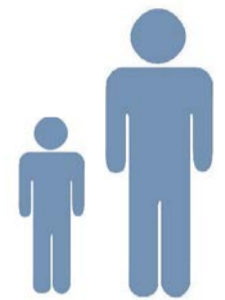
Nombre de communes en 2017 : **133**



Population en 2013 : **1 251 559** soit
20,9 % de la population régionale

Densité de population en 2013 :
1 274 hab/km²
(moyenne régionale 188 hab/km²)

Evolution de la population
entre 2008 et 2013 : **2,4 %**



(moyenne régionale 1 %)

Solde migratoire entre
2012 et 2013 :

- 5 841 (- 0,47 %)
(moyenne régionale - 0,38 %)
(hors flux avec l'étranger)



Nombre de ménages en 2013 :
526 584



Niveau de vie médian en 2012 :

- CC Pévèle-Carembault **22 601 €**
- CC de la Haute Deûle **20 067 €**
- Métropole Européenne de Lille **18 747 €**



Indice de vieillissement
en 2013 : **0,49**
(moyenne régionale 0,59)

Taux de diplômés > au BEPC en 2013 :

67,3 %
(moyenne régionale 63 %)

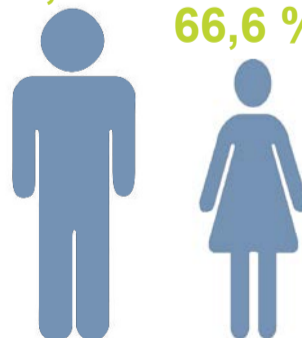


Part des étudiants inscrits
sur le territoire en 2015/2016 : **54 %**

(inscrits uniquement dans les établissements
publics sous tutelle du ministère en charge
de l'Enseignement supérieur et de la Recherche)

Taux d'activité en 2013 :

74,3 %
66,6 %
(moyenne régionale)
75,2 % 65,3 %



Variation de l'emploi
au lieu de travail
entre 2008 et 2013 : **2,4 %**
(moyenne régionale -1,2 %)



Sources

INSEE Recensements 2008, 2012 et 2013 ; INSEE Qualité de vie dans les Hauts-de-France, 2016
Ministère de l'Enseignement supérieur et de la Recherche
Insee-DGFiP-Cnaf-Cnav-CCMSA, Fichier localisé social et fiscal (Filosophi) 2012
SOeS, CORINE Land Cover

PARTI PRIS STRATEGIQUE n°1 :

Une attractivité régionale fondée sur une forte ouverture à valoriser et à maîtriser



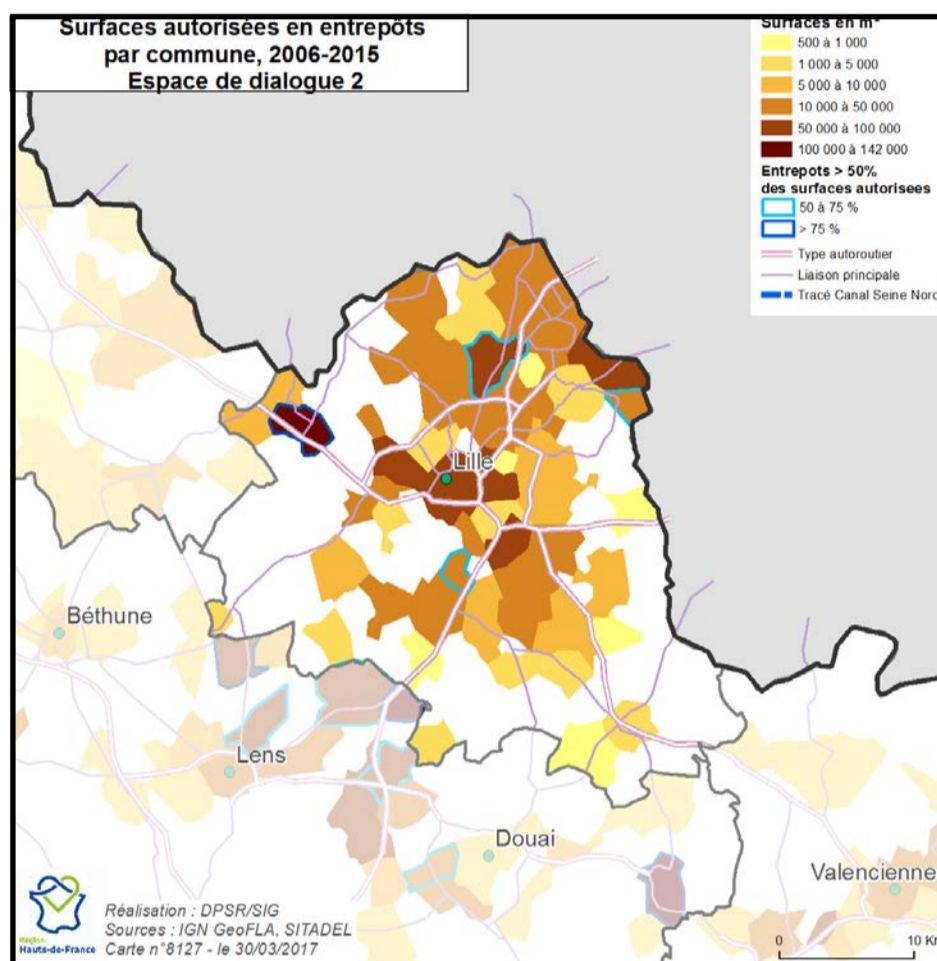
Un territoire inséré dans l'espace nord-ouest européen, zone de concentration de population, de richesse et d'échanges

Avec plus de 46 500 emplois directs ou indirects dans le transport-logistique, l'espace métropolitain lillois élargi regroupe 22,7 % des emplois régionaux du secteur.

Zone de très forte concentration logistique, la métropole lilloise est particulièrement concernée par les problématiques de la consommation foncière et de la minimisation des externalités négatives. Le secteur de la logistique est en effet de plus en plus consommateur d'espace, nécessitant de larges parcelles, une accessibilité multimodale, avec des normes réglementaires renforcées conduisant à une faible emprise foncière alors que le territoire connaît une forte densité (1 274 habitants par km²).

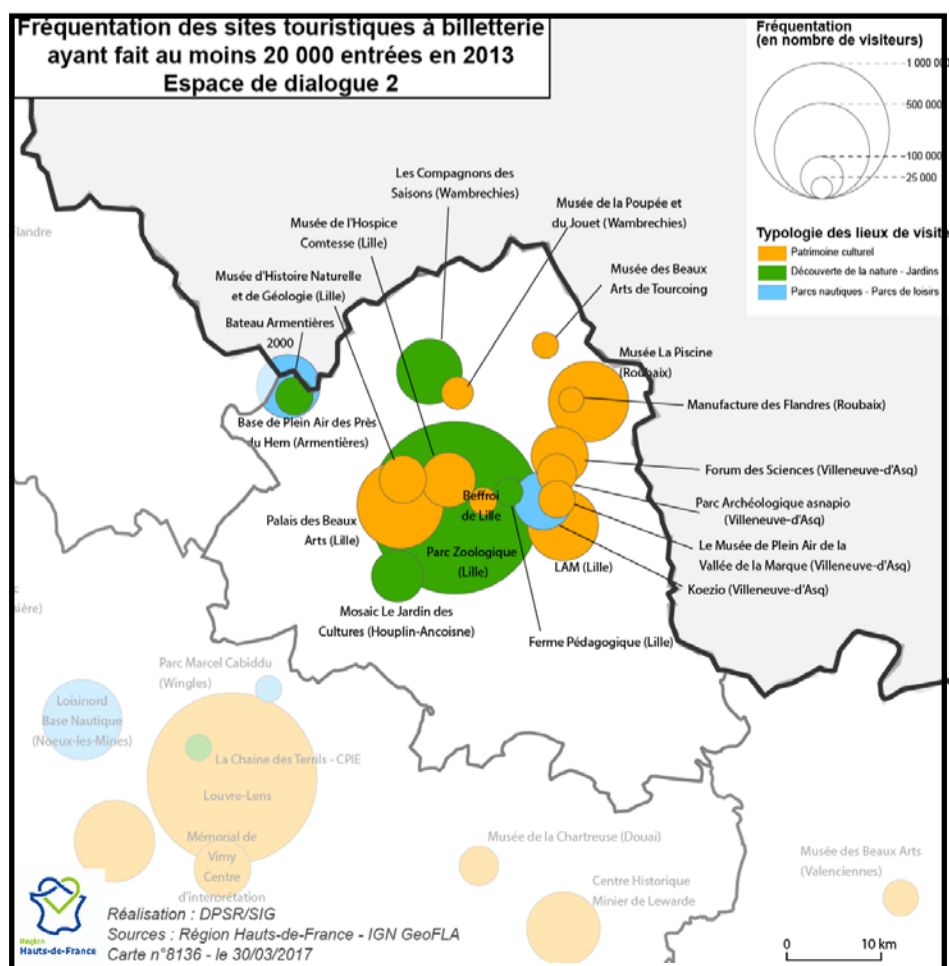
Par ailleurs, la prégnance des enjeux logistiques est renforcée par le poids historique du secteur de la vente à distance sur ce territoire, vente à distance qui trouve aujourd'hui un prolongement fort dans le développement du e-commerce.

Enfin, la logistique urbaine, qui caractérise notamment l'agglomération lilloise, recouvre de nombreux enjeux interdépendants (aménagement, économie, environnement...), particulièrement sur ce territoire fortement touché par la congestion routière.



6 milliards d'euros de retombées économiques, c'est le poids économique du tourisme dans la nouvelle région. Le secteur d'activités permet de générer des emplois non délocalisables, en favorisant le développement de l'économie présente.

Pour l'espace de dialogue, c'est plus de 12 000 emplois dans le tourisme en 2011, soit 2,3 % de l'emploi total de la zone, contre une moyenne régionale de 3 %. La métropole lilloise bénéficie principalement d'un tourisme d'affaires et urbain. Le territoire bénéficie d'une forte concentration de musées à fort rayonnement parmi lesquels la Piscine de Roubaix, le Palais des Beaux-Arts de Lille ou le LAM à Villeneuve-d'Ascq. Le territoire bénéficie également de site de découverte de la nature attirant de nombreux visiteurs dont le Zoo de Lille ou le parc Mosaïc d'Houplin-Ancoisne.

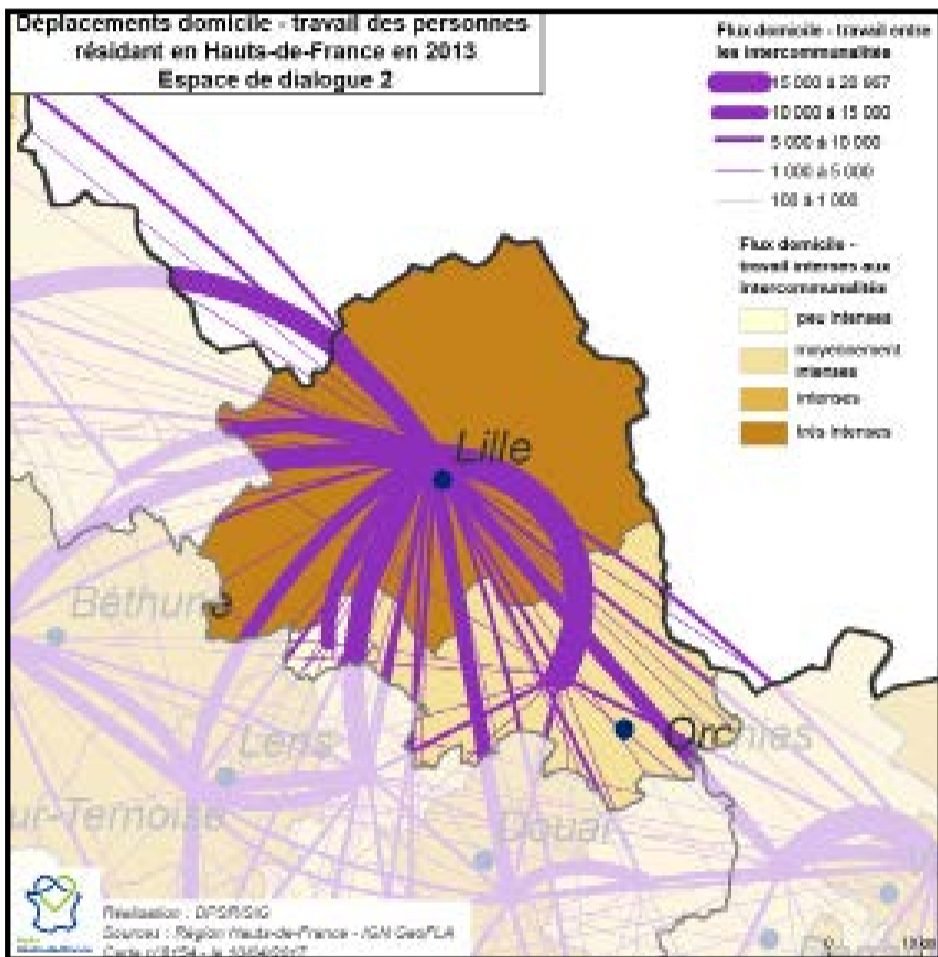


PARTI PRIS STRATEGIQUE n°2 :

Un modèle territorial qui combine renforcement de la Métropole, structuration de pôles de rayonnement régionaux et valorisation des dynamiques rurales



Une métropole influente, dont le développement doit s'appuyer sur un système multipolaire



L'espace métropolitain lillois élargi est un pôle majeur de production de richesse. Il produit 28 % des richesses des Hauts-de-France pour 21% de population régionale. Une part significative de la richesse est ainsi transférée dans le reste de la région, en particulier dans les territoires voisins de Flandre-Lys et du bassin minier.

Les flux domicile-travail à destination du territoire sont intenses : 97 000 actifs d'autres territoires viennent travailler dans la Métropole lilloise élargie. Le territoire est également le principal pôle d'enseignement supérieur générant une forte attractivité vis-à-vis des jeunes.

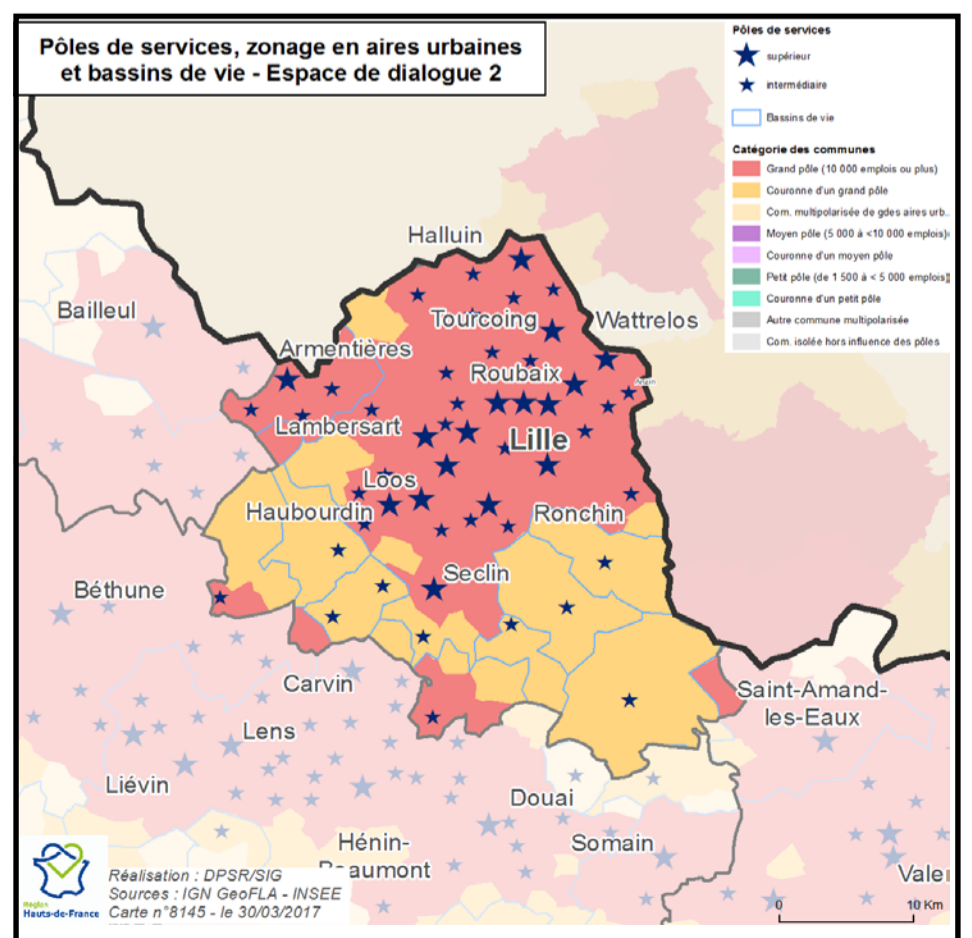
La Métropole lilloise constitue le principal moteur de l'attractivité économique avec une croissance des emplois productifs nettement supérieurs à la moyenne régionale et une concentration des créations d'emplois tertiaires supérieurs.

Cette dynamique bénéficie en partie aux territoires limitrophes enregistrant également des créations d'emplois

productifs supérieures à la moyenne régionale.

Toutefois, la métropole lilloise ne peut tirer à elle seule le développement régional. Les dynamiques métropolitaines irriguent partiellement les espaces voisins et faiblement les espaces plus éloignés. De plus, l'influence de Lille peut s'accompagner d'externalités négatives : saturation des axes de transport, pollution, accentuation des inégalités dans l'accès à l'emploi... Il apparaît ainsi nécessaire des pôles de rayonnement régionaux à la fois au sein de la zone d'influence de la MEL et dans les espaces plus éloignés de l'influence lilloise.

Au sein de l'espace, l'armature urbaine se structure autour du pôle urbain de Lille se caractérisant par sa forme multipolaire et son étendue, se prolongeant même au-delà des frontières au nord. A l'ouest, Armentières constitue toutefois un pôle urbain séparé. L'espace se caractérise également par la présence d'espaces dans des dynamiques périurbaines se structurant autour de polarités intermédiaires à renforcer.

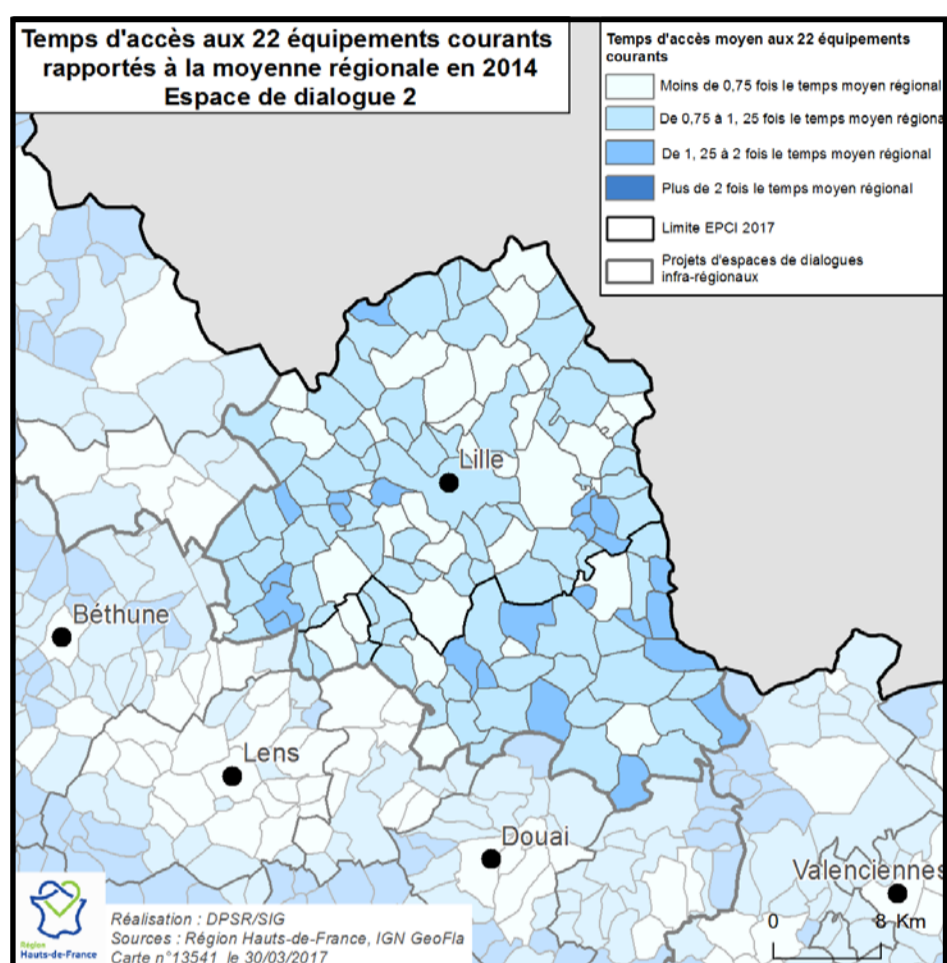


PARTI PRIS STRATEGIQUE n°3 :



Une proximité de l'indispensable, une optimisation des formes d'approvisionnement pour une amélioration de la qualité de vie

Un territoire caractérisé à la fois par des habitants de plus en plus mobiles et une forte sédentarité



L'élargissement des bassins d'habitat et d'emploi génère une croissance rapide des déplacements domicile-travail entre la métropole et son environnement, mais aussi la croissance du nombre et de la longueur des mouvements liés au commerce, aux activités professionnelles, aux loisirs, etc.

Le territoire de la Métropole élargie s'appuie sur un très bon maillage de l'offre de services et d'équipements : 100% de la population ont accès en moyenne aux 21 équipements de proximité en moins de 7 minutes, de même toute la population de cet espace a accès à un médecin généraliste et à une pharmacie en moins de 10 minutes.

Cependant, la mesure de la proximité ne se résume plus seulement à des questions de densité (maillage) ou de temps d'accès : l'amélioration de l'accès aux services peut passer par d'autres modes comme l'amplitude horaire, la dématérialisation. L'accompagnement au numérique sera également une donnée essentielle face au risque de

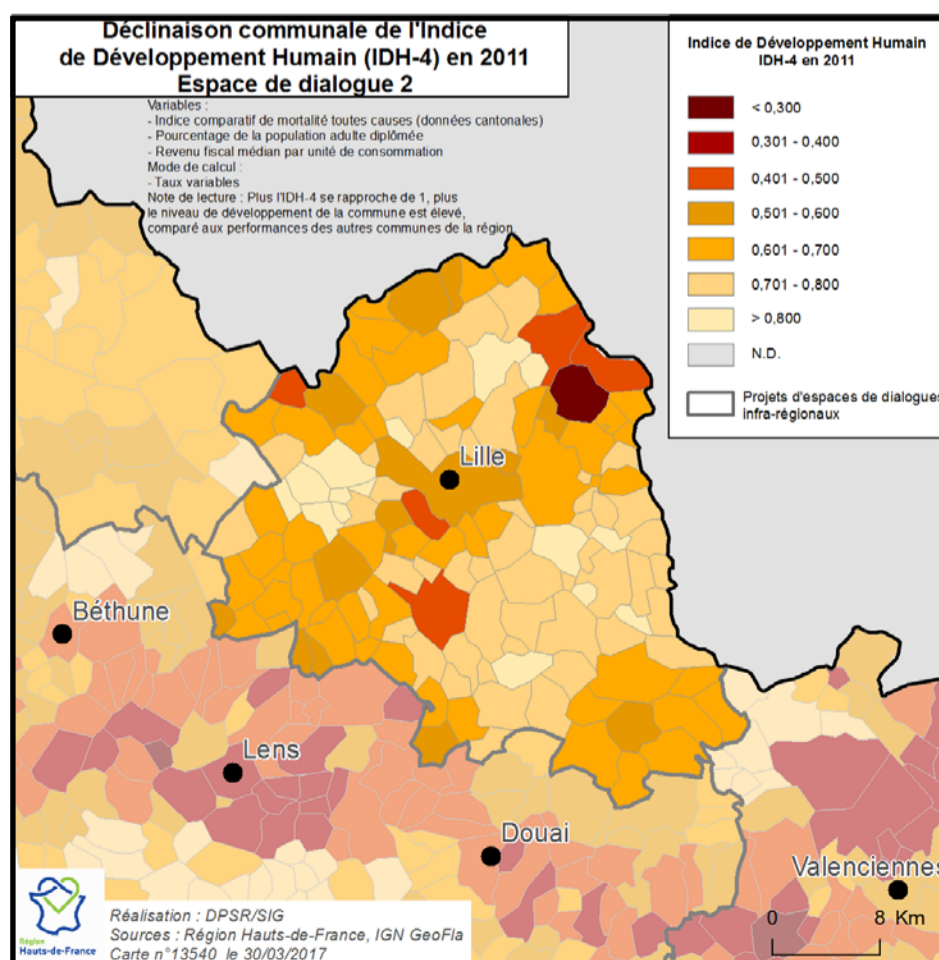
décrochage de certaines populations...

Le territoire est marqué par d'importantes disparités sociales avec des écarts importants entre les populations les plus favorisées et les plus défavorisées.

C'est en particulier le cas pour les revenus avec des écarts plus marqués entre les ménages les plus aisés et les ménages les plus pauvres. Le taux de pauvreté est en particulier élevé au sein de la MEL (18,2%) tandis qu'il est plus faible dans les deux autres intercommunalités.

Les disparités sont également importantes pour la formation avec une proportion importante de diplômés de l'enseignement supérieur mais aussi une proportion élevée de non diplômés. Pour les personnes vivant dans des situations sociales difficiles, les problèmes de mobilité fréquents s'ajoutent à d'autres dimensions : revenu, santé, éducation, emploi, logement. Pour les populations les plus fragiles, l'absence de proximité signifie le plus souvent un renoncement, même pour les services fondamentaux (santé...).

Même si le territoire est moins touché par la vulnérabilité énergétique, cela reste un enjeu important avec 76 000 ménages concernés au sein de la Métropole Européenne de Lille.



PARTI PRIS STRATEGIQUE n°4 :

Des trajectoires territoriales différenciées, permettant d'optimiser les potentialités et de prévenir les risques

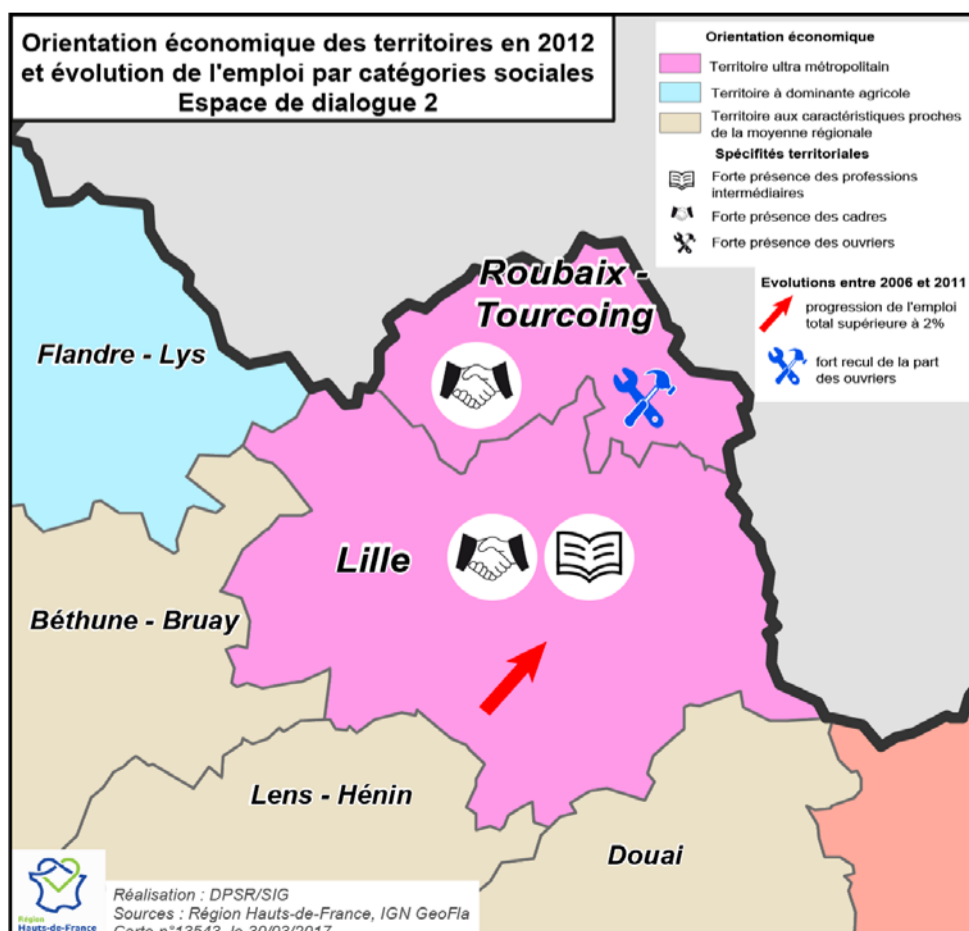
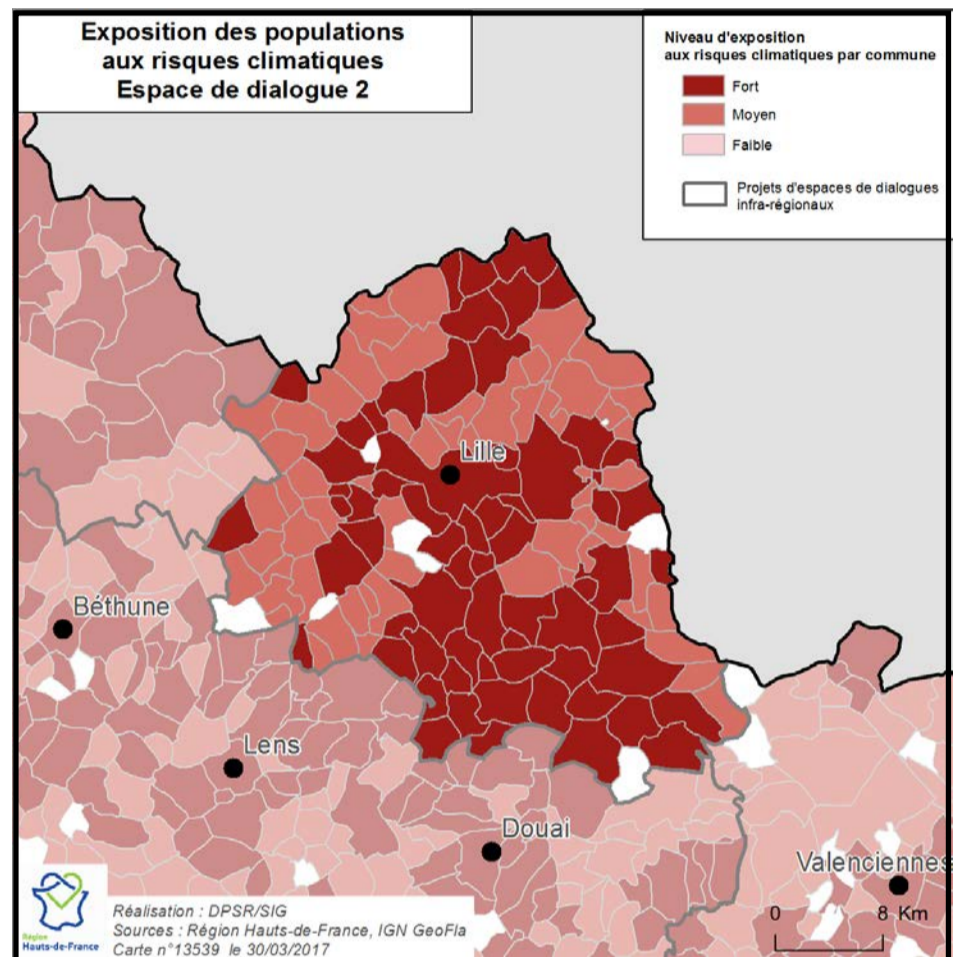


Un développement métropolitain devant prendre en compte l'importance des risques climatiques et favoriser la montée en qualification des habitants

Le développement économique et touristique doit intégrer un certain nombre de risques. La métropole est ainsi particulièrement exposée aux risques climatiques. Ces risques sont multiples avec notamment des risques de gonflement-retrait de l'argile au nord et à l'ouest de la métropole ou des risques d'inondation renforcés par l'artificialisation. 25 communes sont concernées par un risque industriel majeur, essentiellement lié à la présence de 8 établissements Seveso. Témoignage de son passé industriel, la métropole lilloise demeure fortement marquée par la présence de friches industrielles aux sols pollués. L'agglomération lilloise est également particulièrement soumise à de nombreux facteurs de pollution : le nombre de jours de bonne ou très bonne qualité de l'air est de 245 jours par an dans l'agglomération lilloise contre par exemple 311 dans l'agglomération dunkerquoise.

Créer les conditions d'une montée en qualification de la population, en lien avec les nouveaux gisements d'emploi et les différentes formes d'innovation est un enjeu essentiel pour optimiser les potentialités du territoire.

Le territoire de la métropole lilloise élargie bénéficie d'une spécialisation importante dans des activités souvent concentrées dans les grandes métropoles françaises. Ainsi, le territoire concentre une grande majorité des emplois régionaux dans les activités d'information et de communication ainsi que dans les activités financières et d'assurance.



Le rôle de métropole régionale du territoire s'est renforcé au regard de la progression des emplois les plus qualifiés à l'image des cadres des fonctions métropolitaines. Si la concentration au sein de la MEL reste plus faible que dans d'autres capitales régionales, ces emplois ont progressé plus rapidement dans le territoire et le poids de la métropole lilloise dans ces fonctions s'est ainsi accru. Si cet accroissement des emplois qualifiés s'est accompagné d'une progression des actifs diplômés de l'enseignement supérieur, les inégalités de formation restent importantes au sein du territoire.

Pour suivre l'actualité du SRADDET
et participer à notre Grand Dessein,
rendez-vous sur
legranddessein.fr



Région Hauts-de-France
151 avenue du Président Hoover - 59555 LILLE CEDEX
Direction de la Prospective et des Stratégies Régionales
Service Observation et Prospective
Service SIG et Appui à la Connaissance

Pour nous contacter :
concertation-SRADDET@hautsdefrance.fr